

Ysbyty Spire Caerdydd

Archwiliad Glanweithdra Dirybudd ar Hap

Dyddiad yr ymweliad 13 Ionawr 2011

Arolygiaeth Gofal Iechyd Cymru

Tŷ Bevan
Parc Busnes Caerffili
Ffordd Fan
CAERFFILI
CF83 3ED

Ffôn: 029 2092 8850
Ffacs: 029 2092 8877

www.hiw.org.uk



ISBN 978 0 7504 6094 1

© Hawlfraint y Goron Mawrth 2011

WAG10-11576

F7431011

Cynnwys

	Rhif y Dudalen
1. Cyflwyniad	1
2. Canfyddiadau: Cryfderau, Meysydd i'w Gwella Ymhellach a Chamau y mae Angen eu Cymryd.....	3
2.1 Yr Amgylchedd Cyffredinol Ysbyty Spire	3
2.2 Ward 1	3
Yr Amgylchedd	3
Trin a Gwaredu Dillad Gwely a Llieiniau, Gwastraff ac Eitemau Miniog	5
Cyfarpar a Storfeydd.....	5
Gwybodaeth ac Arferion Gwaith y Staff.....	5
2.3 Ward 2	
Yr Amgylchedd	6
Trin a Gwaredu Dillad Gwely a Llieiniau, Gwastraff ac Eitemau Miniog	7
Cyfarpar a Storfeydd.....	8
Gwybodaeth ac Arferion Gwaith y Staff.....	8

1. Cyflwyniad

1.1 Ym mis Mai 2006, mewn ymateb i bryderon a godwyd gan y cyhoedd a chleifion ar draws Cymru, cyhoeddodd Arolygiaeth Gofal Iechyd Cymru (AGIC) ei bwriad i gynnal archwiliadau dirybudd, ar hap, o lanweithdra mewn sefydliadau gofal iechyd ar draws Cymru. Cynhelir rhaglen o ymweliadau dirybudd bob blwyddyn.

1.2 Ystyrir gwybodaeth o sawl gwahanol ffynhonnell sy'n berthnasol i'r agenda hon, ac fe'i ddefnyddir i bennu cyfeiriad y rhaglen archwiliadau ar hap. Rydym yn parhau i adolygu'r rhaglen yn gyson gan ystyried unrhyw wybodaeth newydd a ddaw i'n sylw.

1.3 Fel rhan o'n Harchwiliad Glanweithdra Dirybudd ar Hap, rydym yn cynnal trafodaethau gyda'r staff clinigol ac yn arsylwi manau clinigol yn uniongyrchol. Mae'r rhestr wirio a ddefnyddir i lywio'r archwiliadau wedi ei seilio ar y pecyn archwilio Rheoli Haint a ddatblygwyd gan y Gymdeithas Atal Heintiau (IPS).

1.4 Mae mwy o wybodaeth am AGIC, ei hymweliadau ar hap a'r pecyn archwilio a ddefnyddir i'w gweld yn www.hiw.org.uk

Ymweliad â Gofal Iechyd Spire, Ysbyty Caerdydd

1.5 Ar 13 Ionawr 2011, ymwelodd AGIC ag Ysbyty Spire, Caerdydd, sy'n rhan o Ofal Iechyd Spire, gan gynnal archwiliadau glanweithdra ar hap o'r manau canlynol:

- Ward 1
- Ward 2

1.6 Nodir ein canfyddiadau yn adrannau canlynol yr adroddiad hwn. Rydym yn tynnu sylw at gryfderau, yn ogystal â meysydd y mae angen eu gwella ymhellach, ac yn argymhell camau gweithredu. Mae'n ofynnol i'r sefydliad baratoi cynllun gwella i fynd i'r afael â'r meysydd allweddol sy'n destun pryder, a'i gyflwyno i AGIC o fewn pythefnos i gyhoeddi'r adroddiad hwn.

2. Canfyddiadau: Cryfderau, Meysydd i'w Gwella Ymhellach a Chamau y mae Angen eu Cymryd

2.1 Amgylchedd Cyffredinol Ysbyty Spire

Ystyriwyd bod safon dderbyniol o lanweithdra yn amgylchedd cyffredinol yr ysbyty. Gwelwyd nad oedd unrhyw eitemau diangen ac amhriodol yn y coridorau a'r llwybrau cerdded cyhoeddus.

2.2 Ward 1

Yr Amgylchedd

Canfuwyd bod safon dda o lanweithdra ar y ward. Ar adeg ein hymweliad, roedd rhaglen adnewyddu wedi ei sefydlu ar gyfer uwchraddio ystafelloedd cleifion. Fel y gellir gweld o'r lluniau a'r sylwadau isod, roedd gorchudd llawr y gellid ei lanhau'n rhwydd wedi ei osod yn lle carped yn yr ystafelloedd a oedd wedi eu hadnewyddu.



- Mae carpedi wedi eu gosod mewn nifer o ystafelloedd y cleifion, ac nid yw hyn yn gydnaws â glanhau effeithiol gan y gallant guddio bacteria ac organebau.



- Roedd gorchudd llawr priodol y gellir ei lanhau'n rhwydd wedi ei osod yn yr ystafelloedd cleifion a oedd wedi eu hadnewyddu.



- Wrth archwilio, canfuwyd nad oedd comôd wedi ei lanhau i safon dderbyniol. Dylid sefydlu dull cyson o lanhau comodau.

Defnyddir y sincipiau yn ystafelloedd y cleifion gan y staff a'r cleifion, ac nid ydynt yn cydymffurfio â Memorandwm Technegol Iechyd (HTM) 64. Ar ôl trafod y mater hwn gyda'r Rheolwr Cofrestredig, rydym yn deall y sail resymegol dros y penderfyniad. Fodd bynnag, oherwydd y risg bosibl o ran rheoli heintiau, rydym yn deall bod proses gadarn wedi ei sefydlu ar gyfer glanhau ac archwilio cyflwr y sincipiau er mwyn lleihau cymaint â phosibl ar drawsheintio. Pan fydd y sefydliad yn gwneud gwaith adnewyddu yn y dyfodol, dylid ystyried yr angen am sincipiau golchi dwylo clinigol, penodedig.

Trin a Gwaredu Dillad Gwely a Llieiniau, Gwastraff ac Eitemau Miniog



- Roedd y ward yn cydymffurfio â safonau cenedlaethol o ran trin a gwaredu dillad gwely a llieiniau, ond roedd concriid caled ar lawr rhan o'r ystafell dillad gwely a llieiniau. Nid yw hyn yn gydnaws â glanhau effeithiol, a dylid gosod gorchudd llawr priodol drosto.

Roedd y ward yn cydymffurfio â safonau cenedlaethol o ran trin a gwaredu eitemau miniog yn ddiogel.

Cyfarpar a Storfeydd

Yn gyffredinol, gwelwyd bod yr offer ar y ward yn lân a bod teclynnau yn cael eu cadw'n ddiogel ac yn briodol. Roedd rhaglenni glanhau ysgrifenedig wedi eu sefydlu er mwyn sicrhau bod y staff yn gwybod pwy ddylai lanhau beth a pha bryd. Roedd yn amlwg fod y staff yn llwyr ddeall hyn a'u bod yn cymryd y cyfrifoldeb amdano.

Gwybodaeth ac Arferion Gwaith y Staff

Roedd yr aelodau staff y siaradwyd â hwy yn ystod ein hymweliad wedi cael hyfforddiant ar reoli heintiau yn ystod y flwyddyn ddiwethaf, ac roedd ganddynt wybodaeth dda am reoli heintiau, er enghraifft, pa bryd y dylent olchi eu dwylo a pha bryd y dylent wisgo menig.

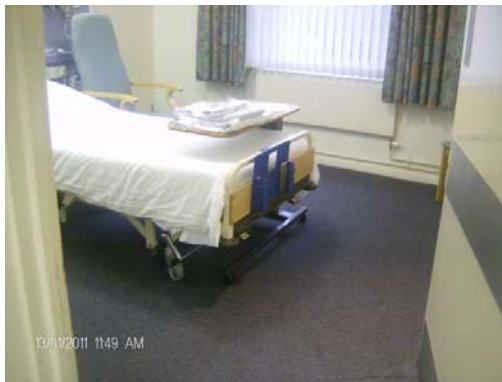
Cynhelir archwiliadau o arferion hylendid dwylo ar y ward. Rhoddir gwybod i'r staff am y canlyniadau, er mwyn gallu mynd i'r afael yn brydlon ag unrhyw broblemau a nodir.

Roedd y staff yn teimlo hefyd fod perthynas dda â'r nyrs rheoli heintiau ac y rhoddir cymorth priodol iddynt.

2.3 Ward 2

Yr Amgylchedd

Gwelwyd bod safon dderbyniol o lanweithdra ar y ward.



- Gwelwyd bod carpedi wedi eu gosod mewn nifer o ystafelloedd y cleifion, ac nid yw hyn yn gydnaws â glanhau effeithiol. Bydd y rhaglen adnewyddu yn rhoi sylw i hyn.



- Gwelwyd bod yr arwyneb gweithio yn yr ystafell amlbwrpas eitemau budron wedi ei ddifrodi, a dylid cael un arall yn ei lle.



- Gwelwyd bod teils nenfwd yn ystafelloedd y cleifion wedi eu staenio'n ddrwg, a dylid gosod rhai eraill yn eu lle.



- Gwelwyd bod y comodau ar y ward mewn cyflwr gwael, gan adael i hylifau, baw a bacteria dreiddio i'r defnydd. Dylid ail-orchuddio'r rhain neu gael rhai eraill yn eu lle.

Defnyddir y sincipiau yn ystafelloedd y cleifion gan y staff a'r cleifion, ac nid ydynt yn cydymffurfio â Memorandum Technegol Iechyd (HTM) 64. Ar ôl trafod hyn gyda'r Rheolwr Cofrestredig, rydym yn deall y sail resymegol dros y penderfyniad. Fodd bynnag, oherwydd y risg bosibl o ran rheoli heintiau, rydym yn deall bod proses gadarn wedi ei sefydlu ar gyfer glanhau ac archwilio cyflwr y sincipiau er mwyn lleihau cymaint â phosibl ar drawsheintio. Pan fydd y sefydliad yn gwneud gwaith adnewyddu yn y dyfodol, dylid ystyried yr angen am sincipiau golchi dwylo clinigol, penodedig.

Trin a Gwaredu Dillad Gwely a Llieiniau, Gwastraff ac Eitemau Miniog



- Gwelsom fod bin a fwriadwyd ar gyfer gwastraff clinigol wedi ei leinio â bag gwastraff domestig. Dylid rhoi label ar bob bin i nodi pa wastraff y dylid ei roi ynddynt.

Roedd bag gwastraff clinigol wedi ei osod ynghlwm wrth y troli domestig sy'n cario eitemau glân megis papur tŷ bach a llieiniau papur. Mae hyn yn annerbyniol, gan y dylid cadw eitemau glân a budron ar wahân oherwydd y risg bosibl o halogi.

Roedd y ward yn cydymffurfio â safonau cenedlaethol o ran trin a gwaredu eitemau miniog yn ddiogel.

Roedd yr holl ddrillad gwely a lliniau glân ar y ward yn cael eu cadw'n briodol mewn man penodedig nad oedd yn cynnwys unrhyw eitemau diangen.

Cyfarpar a Storfeydd

Roedd llwch i'w weld yn eglur ar offer megis y silindrau ocsigen a'r sgopau data.



- Gwelwyd bod llwch hefyd ar y rhesel storio yn yr ystafell cyn-asesu.

Gwybodaeth ac Arferion Gwaith y Staff

Roedd yr aelodau staff y siaradwyd â hwy yn ystod ein hymweliad wedi cael hyfforddiant ar reoli heintiau yn ystod y flwyddyn ddiwethaf, ac roedd ganddynt wybodaeth dda am reoli heintiau, er enghraifft, pa bryd y dylent olchi eu dwylo a pha bryd y dylent wisgo menig.

Cynhelir archwiliadau o arferion hylendid dwylo ar y ward. Rhoddir gwybod i'r staff am y canlyniadau, er mwyn gallu mynd i'r afael yn brydlon ag unrhyw broblemau a nodir.

Mae'r staff yn cynnal archwiliadau hefyd mewn gwahanol rannau o'r ysbyty er mwyn gallu rhannu gwybodaeth ac arferion gwaith. Ystyrir bod hwn yn arfer sy'n werth ei nodi.

Roedd y staff y siaradwyd â hwy hefyd yn teimlo bod perthynas dda â'r nyrs rheoli heintiau ac y rhoddir cymorth priodol iddynt.