

Arolygiaeth Gofal Iechyd Cymru Gwneud gwahaniaeth

Cynllun Gweithredol 2020 - 2021





Cynnwys

- 4 Ein diben
- 5 Rhagair
- 6 Blaenoriaethau strategol
- 8 Effaith ein gwaith
- 10 Cymryd camau lle na chaiff safonau eu cyrraedd
- 12 Bod yn fwy gweladwy
- 14 Datblygu ein pobl a'n sefydliad
- 15 Ein gwaith
- 16 Ein hadnoddau
- 17 Ymrwymïadau AGIC ar gyfer 2020-2021



Arolygiaeth Gofal Iechyd Cymru (AGIC) yw arolygiaeth a rheoleiddiwr annibynnol gofal iechyd yng Nghymru

Ein diben

Gwneud yn siŵr bod pobl yng Nghymru yn derbyn gofal iechyd o ansawdd da.

Ein gwerthoedd

Rydym yn rhoi cleifion wrth wraidd yr hyn a wnawn.

Rydym yn:

- Annibynnol
- Gwrthrychol
- Gofalgar
- Cydweithredol
- Awdurdodol

Ein blaenoriaethau

Drwy ein gwaith, ein nod yw:

Rhoi sicrwydd:

Cynnig barn annibynnol am ansawdd y gofal.

Hybu gwelliant:

Annog gwelliant drwy lunio adroddiadau a rhannu arfer da.

Dylanwadu ar bolisi a safonau:

Defnyddio'r hyn rydym yn ei ganfod i ddylanwadu ar bolisi, safonau ac arfer.



Rhagair

Croeso i'n Cynllun Gweithredol ar gyfer 2020-2021. Wrth ei ysgrifennu bu'n rhaid i wasanaethau iechyd a gofal ledled Cymru ateb heriau pandemig byd-eang Covid-19. Yn sgil y sefyllfa sydd ohoni rhoddwyd pwysau unigryw, nas gwelwyd o'r blaen, ar y system a fydd yn parhau dros y gaeaf. Ein hymrwymiad a'n nod parhaus yn Arolygiaeth Gofal Iechyd Cymru (AGIC) yw gwneud yn siŵr bod pobl yng Nghymru yn derbyn gofal o ansawdd da, sy'n cael ei ddarparu'n ddiogel ac yn effeithiol i'r safonau cydnabyddedig. Sut bynnag, mae'n hanfodol bwysig sicrhau ein bod yn rheoli yn weithredol y baich ein gwaith yn gallu rhoi ar wasanaethau iechyd, ac yn sicrhau nad ydym yn peryglu ein staff ein hunain. Er mwyn cyflawni hyn, rydym wedi addasu ein dull o gyflawni ein swyddogaethau i sicrhau ein bod yn gymesur ac yn briodol.

Yn ystod chwe mis cyntaf eleni, wrth i ni fynd drwy'r pandemig, rydym wedi anelu ac ymrwymo'n barhaus i sicrhau bod pobl yng Nghymru yn derbyn gofal o ansawdd da, a ddarperir yn ddiogel ac yn effeithiol, yn unol â safonau cydnabyddedig. I gyflawni hyn, rydym wedi addasu ein dull o gyflwyno nifer o'n swyddogaethau er mwyn sicrhau eu bod yn gymesur ac yn briodol.

Er bod ein blaenoriaethau strategol wedi aros yr un fath, dyma beth oedd ein hamcanion ar unwaith dros chwe mis cyntaf y flwyddyn:

- Lleihau baich a phwysau rheoleiddiol ein gwaith ar leoliadau gofal iechyd ar adeg mor anodd, gan barhau i gyflawni ein swyddogaethau statudol
- Parhau i oruchwylio gwasanaethau gofal iechyd a rhoi sicrwydd i'r cyhoedd a'r Gweinidog drwy ganolbwyntio ar ddeallusrwydd a thrwy weithio'n agos â sefydliadau partner
- Rhoi cymorth uniongyrchol i'r GIG, Llywodraeth Cymru a sefydliadau eraill wrth ymateb i'r pandemig
- Paratoi AGIC i'w galluogi i barhau i gyflawni ei diben yn sgil yr heriau presennol a'r heriau parhaus, gan barhau i gyflawni ein dyletswydd gofal i gydweithwyr AGIC.

Bydd yr amcanion hyn yn aros yr un fath tra bydd y pandemig yn peri risg sylweddol i bobl a gwasanaethau. Gwnaethom ohirio ein rhaglen arolygu ac adolygu arferol ar ddechrau'r pandemig er mwyn lleihau'r baich a phwysau rheoleiddiol ein gwaith ar leoliadau gofal iechyd. Wrth i gyfyngiadau gael eu llacio dros fisoedd yr haf, rydym wedi datblygu ac wedi cyflwyno ffyrdd newydd o weithio er mwyn rhoi'r hyblygrwydd a'r ystwythder sydd eu hangen arnom i gyflawni ein rôl am weddill y flwyddyn.

Mae'r cynllun hwn yn amlinellu rhaglen waith ar gyfer gweddill 2020/21 a thrydedd blwyddyn a blwyddyn olaf ein strategaeth tair blynedd 'Gwneud Gwahaniaeth'. Mae'n disgrifio'r gwaith y byddwn yn ei wneud, gan ddefnyddio ein dulliau wedi'u haddasu, er mwyn adeiladu ar y cynnydd rydym wedi'i wneud i sicrhau bod ein gwaith yn cael cymaint o effaith â phosibl, cymryd camau lle na chaiff safonau eu cyrraedd, bod yn fwy gweladwy, a datblygu ein pobl a'n sefydliad er mwyn gwneud y gwaith gorau posibl.

Gyda'r cafeat y bydd angen inni ystyried pa mor briodol yw ein dull yn rheolaidd, o ystyried yr ymateb newidiol i'r pandemig, mae'r cynllun hwn yn rhoi gwybodaeth am natur ein cynllun gwaith ar gyfer y flwyddyn i ddod. Mae'n amlinellu meysydd rydym wedi eu blaenoriaethu i'w hadolygu yn genedlaethol ac yn lleol, a'r gweithgareddau sydd eu hangen er mwyn bodloni ein gofynion statudol. Crynhoir manylion y gwaith rydym yn bwriadu ei wneud yn ein Matrics Ymrwymadau ar ddiwedd y ddogfen hon.

Dyma ein blaenoriaethau strategol:

Sicrhau bod ein gwaith yn cael yr effaith orau bosibl er mwyn cefnogi'r gwaith o wella gofal iechyd

Cymryd camau lle na chaiff safonau eu cyrraedd

Bod yn fwy gweladwy

Datblygu ein pobl a'n sefydliad i wneud y gwaith gorau posibl

Byddwn yn parhau i weithredu ein rhaglen newid uchelgeisiol sydd wedi'i chynllunio i'n gwneud yn fwy effeithlon ac effeithiol fel sefydliad. Rydym eisoes yn gweld buddiannau arolygiadau di-bapur a thaliadau ar-lein, ac eleni byddwn yn cyflwyno system Rheoli Cysylltiadau Cwsmeriaid newydd a fydd yn gwella'r ffordd rydym yn rheoli ac yn cael mynediad at ein data, ac yn gwella ein swyddogaeth wybodaeth. Bydd hyn, ynghyd â buddsoddiad parhaus yn ein gwaith dysgu a datblygu, yn sicrhau ein bod yn datblygu ein pobl a'n sefydliad er mwyn gwneud y gwaith gorau posibl.

Mae ein rhaglen waith wedi'i haddasu ar gyfer gweddill y flwyddyn, o dan amgylchiadau pandemig byd-eang, yn heriol ac yn werth chweil i'r sefydliad ac mae eich mewnbwn yn bwysig. Rydym yn croesawu adborth, felly cysylltwch os oes gennych unrhyw sylwadau am ein gwaith, neu adborth ar brofiadau o wasanaethau gofal iechyd yng Nghymru. Byddwn yn ymateb i bob ymholiad a gawn.



Alun Jones
Prif Weithredwr Dros Dro

Crynodeb o'n cynllun ar gyfer 2020-21

Rydym wedi addasu ein rhaglen o waith sicrwydd ac arolygu ar gyfer 2020-21 yn unol â'n cyfrifoldebau statudol ac oherwydd pandemig Covid-19. Mae'r gwaith hwn wedi'i restru yn yr matrices o ymrwymadau yn Atodiad A.

Dyma grynodeb o'r ffordd mae AGIC yn bwriadu gweithio tuag at ei nodau strategol yn ystod 2020-21:

Blaenoriaethau Strategol		
Blaenoriaeth Strategol	Camau gweithredu	Y pethau allweddol i'w cyflawni yn ystod 2020-21
Sicrhau bod ein gwaith yn cael yr effaith orau bosibl er mwyn cefnogi'r gwaith o wella gofal iechyd	<ul style="list-style-type: none"> Gwella ein dull o ddadansoddi, defnyddio a rhannu gwybodaeth Cydweithio'n agos ag arolygiaethau eraill, yn enwedig Arolygiaeth Gofal Cymru Gwneud yn siŵr bod ein gwaith yn hawdd ei ddeall 	<ul style="list-style-type: none"> Cefnogi gwasanaethau yn ystod pandemig COVID-19 drwy leihau baich ein gwaith wrth gyflawni ein cyfrifoldebau mewn lleoliadau annibynnol a lleoliadau'r GIG Parhau i gydweithio ag AGC er mwyn adolygu gwasanaethau lle mae angen cydgysylltu gwaith iechyd a gofal cymdeithasol gan gynnwys cydweithio ar broblemau sy'n ymwneud â phandemig COVID-19. Datblygu amrywiaeth o allbynnau sy'n canolbwyntio ar welliannau o'n hadolygiadau cenedlaethol, gan gynnwys gweithdai a digwyddiadau eraill Asesu a gwella'r ffordd rydym yn cyflwyno canfyddiadau ac argymhellion ein harolygiadau ac adolygiadau
Cymryd camau lle na chaiff safonau eu cyrraedd	<ul style="list-style-type: none"> Monitro ein dull o gynnal arolygiadau ac adolygiadau er mwyn sicrhau eu bod yn parhau'n berthnasol ac yn effeithiol Gwella'r ffordd rydym yn cyfathrebu â darpar ddarparwyr gofal iechyd annibynnol a darparwyr presennol Gweithio gyda Llywodraeth Cymru i adolygu cwmpas y pwerau cyfreithiol sydd ar gael i AGIC, a'r defnydd a wneir ohonynt. 	<ul style="list-style-type: none"> Cyflwyno dull wedi'i addasu o fynd i'r afael â sicrwydd ac arolygu a fydd yn rhoi'r hyblygrwydd a'r ystythder sydd eu hangen arnom i gyflawni ein rôl dros y flwyddyn sydd i ddod. Datblygu proses gofrestru rithwir ar gyfer gwasanaethau gofal iechyd sy'n seiliedig ar hunanasesu Atgyfnerthu'r canllawiau sydd ar gael i ddarpar wasanaethau gofal iechyd annibynnol cofrestredig, gan gynnwys egluro'r hyn sy'n ddisgwyliedig ganddynt Datblygu dulliau gweithredu sy'n ein galluogi i gynnal adolygiadau cenedlaethol sy'n ymwneud â phandemig COVID-19, gwasanaethau mamolaeth ac atal argyfwng iechyd meddwl Cyhoeddi dull diwygiedig o wneud gwaith dilynol ar ganfyddiadau arolygiadau Datblygu ac ymgynghori ar y posibilrwydd o gyflwyno dynodiad Gwasanaeth sy'n Peri Pryder y gall AGIC ei ddefnyddio gyda gwasanaethau'r GIG yng Nghymru

Blaenoriaeth Strategol	Camau gweithredu	Y pethau allweddol i'w cyflawni yn ystod 2020-21
Bod yn fwy gweladwy	<ul style="list-style-type: none"> Datblygu a gwella'r ffordd rydym yn gwrandao ar y cyhoedd Gwella'r ffordd rydym yn rhoi gwybod i'r cyhoedd a gweithwyr proffesiynol am yr hyn a wnawn Datblygu'r ffordd rydym yn cynnwys y cyhoedd yn ein gwaith 	<ul style="list-style-type: none"> Sicrhau cyfathrebu amserol mewn perthynas â chanllawiau a gwybodaeth sy'n ymwneud â phandemig COVID-19 i wasanaethau gofal iechyd annibynnol. Adeiladu ar ein gwaith gyda chyrrff hyfforddi a phroffesiynol, yn ogystal â lleoliadau gofal iechyd, er mwyn datblygu eu dealltwriaeth o'n rôl a'n diben a sut y gallwn gydweithio i gefnogi gwelliant Yn benodol, ystyried cynnwys pobl ifanc yn ein gwaith Datblygu ymhellach ein dulliau gweithredu digidol a gweithio gyda sefydliadau lleol er mwyn gwella ein hymgysylltiad â'r cyhoedd Gwella'r ffordd y cyflwynir canfyddiadau ar draws mwy o'n gwaith
Datblygu ein pobl a'n sefydliad i wneud y gwaith gorau posibl	<ul style="list-style-type: none"> Rhoi rhaglen newid ar waith i wella ffyrdd AGIC o weithio Buddsoddi yn y gwaith o ddatblygu sgiliau a gwybodaeth ein pobl a'n hadolygwyr Datblygu strategaeth gweithlu sy'n ystyried olyniaeth a llwybrau gyrfa 	<ul style="list-style-type: none"> Rhoi polisi llesiant staff ar waith i ddiogelu staff rhag effeithiau pandemig COVID-19 Cyflwyno model adnoddau hyblyg er mwyn addasu'n gyflym i flaenoriaethau newidiol Datblygu rhaglen reolaidd o sesiynau hyfforddiant i'n staff a'r staff mewn adrannau eraill o'r llywodraeth ar faterion sy'n ymwneud â COVID-19. Datblygu ffordd newydd o glywed llais y claf yn ystod arolygiadau. Parhau â gwaith ar ein llwybr datblygu proffesiynol i arolygwyr ac ystyried olyniaeth a llwybrau gyrfa i bob aelod o staff yn y sefydliad Adeiladu a gweithredu system rheoli gwybodaeth a data ar draws y sefydliad Datblygu dulliau newydd o rannu a dadansoddi gwybodaeth fusnes



Sicrhau bod ein gwaith yn cael yr effaith orau bosibl er mwyn cefnogi'r gwaith o wella gofal iechyd

Yn ystod pandemig byd-eang, mae'n hanfodol bwysig nad ydym yn rhoi pwysau ychwanegol ar y GIG nac yn peryglu ein staff ein hunain. Ar yr un pryd, rhaid i ni hefyd sicrhau ein bod yn parhau i wneud yn siŵr bod pobl Cymru yn derbyn gofal iechyd o ansawdd da.

Bydd ffyrdd newydd o weithio a swyddogaethau rheoli cydberthnasau a phryderon a gwybodaeth well yn rhoi'r hyblygrwydd a'r ystwythder sydd eu hangen arnom i gyflawni ein rôl a sicrhau ein bod yn cael yr effaith fwyaf bosibl dros y flwyddyn sydd i ddod.

Byddwn yn cyflwyno rhaglen o wiriadau ansawdd a fydd yn ein galluogi i gael sicrwydd mewn ffordd ddiogel gan wasanaethau ar adeg pan fo ymweliadau arolygu ar y safle yn llawer mwy heriol i leoliadau gofal iechyd ac i ninnau. Byddwn yn addasu ac yn gwella'r ffordd rydym yn cyfleu ein canfyddiadau ac yn gwneud hynny mewn modd amserol, gan awgrymu gwelliannau lle y bo'n briodol.

Byddwn yn canolbwyntio ar ddefnyddio gwybodaeth a'n trefniadau llywodraethu gwell er mwyn sicrhau ein bod yn cael yr effaith fwyaf bosibl drwy wneud penderfyniadau gwybodus am y gwaith a wnawn. Byddwn yn rhoi mwy o bwyslais ar y ffordd rydym yn rhannu ein canfyddiadau ac yn parhau i siarad â darparwyr gwasanaeth er mwyn ysgogi gwelliannau yn ystod cyfnod o bwysau ychwanegol.

Bydd ein rhaglen Genedlaethol a Lleol yn parhau lle y bo'n briodol. Byddwn yn cyhoeddi adolygiadau cenedlaethol o wasanaethau mamolaeth a byddwn yn

parhau i weithio ar ein hadolygiad o wasanaethau gofal argyfwng iechyd meddwl. Hefyd rydym yn bwriadu dwyn ynghyd y canfyddiadau o'n gwiriadau ansawdd a'n swyddogaethau ehangach, mewn perthynas â COVID-19 yn benodol, mewn adroddiad cenedlaethol. Ystyriwn fod ein hadolygiadau cenedlaethol yn faes allweddol lle gallwn ddefnyddio ein canfyddiadau er mwyn tynnu sylw at arferion presennol a hyrwyddo gwelliannau drwy ymgysylltu â rhanddeiliaid allweddol. Byddwn yn ystyried sut y gallwn weithio gyda rhanddeiliaid allweddol er mwyn rhannu'r canfyddiadau, gwersi ac arferion da o'n hadolygiadau er mwyn cefnogi rheolwyr a gweithwyr proffesiynol i wella'r gwasanaethau maent yn eu darparu.

Byddwn yn gweithio'n agos gyda Swyddfa Archwilio Cymru ar ei hadolygiad thematig o fewn sefydliadau'r GIG, gan edrych ar effeithiolrwydd trefniadau llywodraethu ansawdd wrth gefnogi'r gwaith o ddarparu gofal diogel ac effeithiol. Byddwn hefyd yn cydweithio ag AGC er mwyn adolygu gwasanaethau lle mae angen cydgysylltu gwaith iechyd a gofal cymdeithasol. Bydd hyn mewn perthynas â'r ymateb i COVID-19 yn benodol ond bydd hefyd yn cynnwys arolygu timau anabledau dysgu plant.

Yn y sector annibynnol, lle rydym yn goruchwyllo darparwyr gofal iechyd yn rheoliadol, byddwn yn cysylltu â nhw'n fwy rheolaidd rhwng gwiriadau ansawdd.



Camau gweithredu

- Gwella ein dull o ddadansoddi, defnyddio a rhannu gwybodaeth
- Cydweithio'n agos ag arolygiaethau eraill, yn enwedig Arolygiaeth Gofal Cymru (AGC)
- Gwneud yn siŵr bod ein gwaith yn hawdd ei ddeall.

Yn ystod 2020-21 byddwn yn gwneud y canlynol:

- Cefnogi gwasanaethau yn ystod pandemig COVID-19 drwy leihau baich ein gwaith wrth gyflawni ein cyfrifoldebau mewn lleoliadau annibynnol a lleoliadau'r GIG
- Parhau i gydweithio ag AGC er mwyn adolygu gwasanaethau lle mae angen cydgysylltu gwaith iechyd a gofal cymdeithasol gan gynnwys cydweithio ar broblemau sy'n ymwneud â phandemig COVID-19.
- Datblygu amrywiaeth o allbynnau sy'n canolbwyntio ar welliannau o'n hadolygiadau cenedlaethol, gan gynnwys gweithdai a digwyddiadau eraill
- Asesu a gwella'r ffordd rydym yn cyflwyno canfyddiadau ac argymhellion ein harolygiadau ac adolygiadau.



Cymryd camau lle na chaiff safonau eu cyrraedd

Mae gwneud y gwaith iawn ar yr adeg iawn yn y man iawn yn egwyddor sy'n parhau i fod yn gysyniad pwysig i AGIC ar adeg pan fo gwasanaethau dan bwysau ychwanegol a lle bo'r risg i gynnal arolygiad ar y safle yn uchel o hyd.

Wrth i ni addasu i wynebu heriau'r pandemig, rydym wedi datblygu proses gynllunio sy'n ein galluogi i ddefnyddio dull mwy ystwyth sy'n seiliedig ar wybodaeth wrth lunio ein rhaglen waith o arolygiadau ac adolygiadau. Defnyddir ein rhwydwaith o reolwyr cydberthnasau byrddau iechyd, risgiau hysbys i ddiogelwch cleifion, a'r angen i ymchwilio i unrhyw heriau penodol sy'n wynebu'r system iechyd yn genedlaethol. Ar gyfer rhai mathau o wasanaethau, yn enwedig yn y sector annibynnol lle ceir llai o oruchwyliaeth yn gyffredinol, os o gwbl, drwy brosesau diogelwch a sicrwydd y GIG, byddwn yn parhau i gyfuno ein rheolau amllder â risgiau neu faterion hysbys i bennu pryd mae angen cynnal gwiriadau ansawdd ar gyfer y gwasanaethau hyn.

Mae'r gwaith o ddatblygu cynlluniau chwarterol yn gofyn i ni fonitro ein dulliau gweithredu yn barhaus, gan eu haddasu neu greu rhai newydd fel y bo angen. Mae gennym drefniadau i flaenoriaethu a rheoli'r gwaith hwn, ac rydym wedi datblygu ein gallu ac adnoddau yn y maes hwn dros y blynyddoedd diwethaf.

O ran adolygiadau cenedlaethol, mae AGIC yn gwneud defnydd cynyddol o grwpiau mwy o arolygiadau thematig er mwyn cefnogi pob adolygiad cenedlaethol. Yn 2019-2020 cynhaliodd AGIC 26 o arolygiadau o leoliadau mamolaeth fel rhan o'i hadolygiad cenedlaethol yn y maes hwn. Caiff y canfyddiadau ar gyfer y cam cychwynnol hwn eu cyhoeddi yn ystod hydref 2020. Bydd ail gam yr adolygiad yn dechrau eleni a bydd adroddiad yn cael ei gyhoeddi ddechrau 2021. Bydd ein holl wiriadau ansawdd eleni yn cynnwys ystyriaethau

penodol sy'n gysylltiedig â COVID-19 a fydd yn ein galluogi i greu darlun o'r materion allweddol sy'n berthnasol er mwyn gweithredu gwasanaethau yn ddiogel yn ystod y pandemig. Caiff ein canfyddiadau eu cyflwyno yn y ffordd arferol, ond rydym hefyd yn bwriadu tynnu sylw at unrhyw themâu ychwanegol sy'n dod i'r amlwg ym mhob rhan o'n gwaith erbyn diwedd y flwyddyn.

Mae gwneud gwaith dilynol ar ganfyddiadau arolygiadau yn elfen allweddol o'n hymrwymiad i weithredu lle na chaiff safonau eu cyrraedd. Eleni, byddwn yn cyhoeddi dull diwygiedig o wneud gwaith dilynol ar arolygiadau. Gan adeiladu ar hyn, byddwn yn ceisio ymgynghori ar gyflwyno statws Gwasanaeth sy'n Peri Pryder yn y GIG yn unol â'r hyn a wnawn yn y sector annibynnol. Bydd hyn yn rhoi fframwaith i ni uwchgyfeirio a chyhoeddi ein pryderon lle mae methiant parhaus i gyrraedd safonau o fewn y GIG.

Rydym yn parhau i atgyfnerthu'r ffordd rydym yn cyfathrebu â darpar ddarparwyr gofal iechyd annibynnol a darparwyr presennol. Yn 2019-20 gwnaethom wella'r canllawiau sydd ar gael i ddarpar gofrestrwyr, gan gynnwys egluro'r hyn sy'n ddisgwyliedig ganddynt. Eleni, byddwn yn defnyddio ein cydberthynas â Llywodraeth Cymru a darparwyr cofrestredig i roi diweddariadau rheolaidd a chyfeirio pobl at ganllawiau swyddogol er mwyn sicrhau bod gwasanaethau yn gweithredu'n ddiogel yn ystod y pandemig.

Yn y sector annibynnol mae ein pwerau cyfreithiol yn ein helpu i sicrhau bod gwasanaethau perthnasol yn cofrestru â ni ac yn cydymffurfio â'r rheoliadau. Rydym yn parhau i ymgysylltu â Llywodraeth Cymru ar gwmpas ein pwerau ac unrhyw gyfyngiadau sy'n gysylltiedig â deddfwriaeth gyfredol.

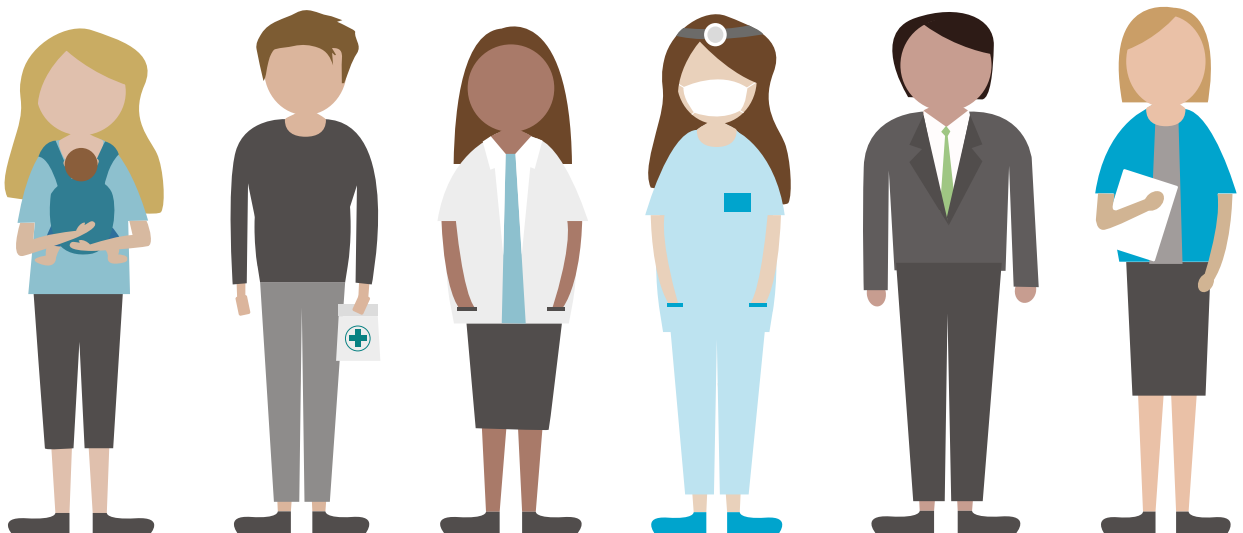


Camau gweithredu

- Monitro ein dull o gynnal arolygiadau ac adolygiadau er mwyn sicrhau eu bod yn parhau'n berthnasol ac yn effeithiol
- Gwella'r ffordd rydym yn cyfathrebu â darpar ddarparwyr gofal iechyd annibynnol a darparwyr presennol
- Gweithio gyda Llywodraeth Cymru i adolygu cwmpas y pwerau cyfreithiol sydd ar gael i AGIC, a'r defnydd a wneir ohonynt.

Yn ystod 2020-21 byddwn yn gwneud y canlynol:

- Cyflwyno dull wedi'i addasu o fynd i'r afael â sicrwydd ac arolygu a fydd yn rhoi'r hyblygrwydd a'r ystwythder sydd eu hangen arnom i gyflawni ein rôl dros y flwyddyn sydd i ddod
- Datblygu proses gofrestru rhithwir ar gyfer gwasanaethau gofal iechyd sy'n seiliedig ar hunanasesu
- Atgyfnerthu'r canllawiau sydd ar gael i ddarpar wasanaethau gofal iechyd annibynnol cofrestredig, gan gynnwys egluro'r hyn sy'n ddisgwyliedig ganddynt
- Datblygu dulliau gweithredu sy'n ein galluogi i gynnal adolygiadau cenedlaethol sy'n ymwneud â phandemig COVID-19, gwasanaethau mamolaeth ac atal argyfwng iechyd meddwl
- Cyhoeddi dull diwygiedig o wneud gwaith dilynol ar ganfyddiadau arolygiadau
- Datblygu ac ymgynghori ar y posibilrwydd o gyflwyno dynodiad Gwasanaeth sy'n Peri Pryder y gall AGIC ei ddefnyddio gyda gwasanaethau'r GIG yng Nghymru



I fod yn fwy gweladwy

I gyflawni ein nod strategol, mae angen i ni wneud cynnydd pellach o ran gwella dealltwriaeth y cyhoedd a gweithwyr proffesiynol o'n gwaith, a'u hymgysylltiad ag ef.

Fel rhan o'n hymrwymiad i gefnogi gwasanaethau yn ystod pandemig COVID-19, byddwn yn darparu diweddariadau rheolaidd ar y canllawiau diweddaraf newidiadau rheoliadol a gwybodaeth hanfodol arall i sicrhau y gall darparwyr weithredu'n ddiogel ac yn effeithiol. Byddwn hefyd yn glir ynglŷn â'r ffordd rydym yn bwriadu parhau i gyflwyno ein diben ein hunain drwy gydol y pandemig ac wrth dynnu sylw at unrhyw faterion allweddol sy'n codi o'n gwaith.

Yn 2018, roedd ychydig dros chwarter y bobl yng Nghymru yn ymwybodol o'r arolygiaeth¹. Yn 2019, cynyddodd hynny i ychydig o dan 40 y cant². Er ein bod yn gwneud cynnydd, mae mwy o waith i'w wneud o hyd yn y flwyddyn i ddod er mwyn meithrin mwy o ymwybyddiaeth. Yn benodol byddwn yn ystyried y rhan y mae pobl ifanc yn chwarae yn ein gwaith ac yn creu cydberthnasau â grwpiau sy'n cynrychioli buddiannau plant a phobl ifanc ym maes gofal iechyd.

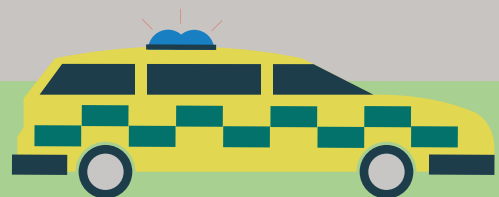
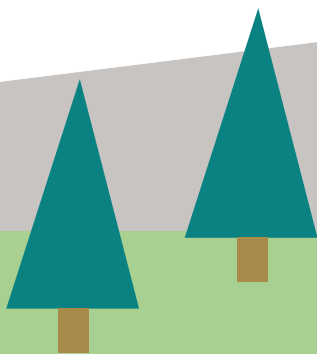
Byddwn yn rhoi mwy o bwyslais ar gynyddu ymwybyddiaeth a dealltwriaeth rhanddeiliaid a gweithwyr proffesiynol o'n gwaith a'n canfyddiadau. Rhan allweddol o hyn fydd adolygu ein dull o ymgysylltu â rhanddeiliaid wrth gynllunio a chyflawni ein gwaith, yn ogystal ag adeiladu cydberthnasau effeithiol â gweithwyr gofal iechyd proffesiynol er mwyn cefnogi gwelliannau.

Rydym wedi cyflwyno dull creadigol newydd o gyflwyno ein canfyddiadau er mwyn eu gwneud yn fwy hygyrch a diddorol. Byddwn yn safoni'r dull gweithredu hwn ym mhob un o'n hadroddiadau.

Rydym wedi datblygu strategaeth ar gyfer y cyfryngau cymdeithasol sydd wedi arwain at gynnwys y cyhoedd yn fwy mewn adolygiad cenedlaethol proffil uchel. Rydym hefyd yn defnyddio dulliau digidol newydd o geisio barn a safbwyntiau gan gleifion yn uniongyrchol, a hynny cyn ac yn ystod arolygiadau. Eleni, byddwn yn adeiladu ar y datblygiadau hyn, yn cynyddu ein dilynwyr ac yn cymryd camau pellach i integreiddio'r defnydd o gyfryngau digidol er mwyn gwella ein prosesau cyfathrebu, gwybodaeth, arolygu ac adolygu.

Byddwn yn parhau i fynd ati i ymgysylltu ag awdurdodau lleol a'r trydydd sector er mwyn helpu i godi proffil ein gwaith mewn cymunedau lleol a nodi sut y gallwn ddefnyddio rhwydweithiau sefydledig i alluogi pobl i ymgysylltu â'n gwaith a'n canfyddiadau.

Byddwn yn parhau i ddefnyddio Arolwg Omnibws Cymru i fesur dealltwriaeth y cyhoedd o ddiben a gwaith AGIC ac yn ceisio adborth gan randdeiliaid a gweithwyr gofal iechyd proffesiynol er mwyn mesur cynnydd yn erbyn y flaenoriaeth hon.



¹ Omnibws Cymru, Beaufort Research Ltd - Medi 2018

² Omnibws Cymru, Beaufort Research Ltd - Medi 2019

Camau gweithredu

- Datblygu a gwella'r ffordd rydym yn gwrando ar y cyhoedd
- Gwella'r ffordd rydym yn rhoi gwybod i'r cyhoedd a gweithwyr proffesiynol am yr hyn a wnawn
- Datblygu'r ffordd rydym yn cynnwys y cyhoedd yn ein gwaith.

Yn ystod 2020-21:

- Sicrhau cyfathrebu amserol mewn perthynas â chanllawiau a gwybodaeth sy'n ymwneud â phandemig COVID-19 i wasanaethu gofal iechyd annibynnol.
- Adeiladu ar ein gwaith gyda chyrrff hyfforddi a phroffesiynol, yn ogystal â lleoliadau gofal iechyd, er mwyn datblygu eu dealltwriaeth o'n rôl a'n diben a sut y gallwn gydweithio i gefnogi gwelliant
- Yn benodol, ystyried cynnwys pobl ifanc yn ein gwaith
- Datblygu ymhellach ein dulliau gweithredu digidol a gweithio gyda sefydliadau lleol er mwyn gwella ein hymgysylltiad â'r cyhoedd
- Gwella'r ffordd y cyflwynir canfyddiadau ar draws mwy o'n gwaith.



Datblygu ein pobl a'n sefydliad i wneud y gwaith gorau posibl

Ased gorau AGIC yw ei phobl.

Mae pandemig COVID-19 wedi golygu bod y galw o ran hyblygrwydd yn ein gweithlu wedi cynyddu'n sylweddol. Mae gweithio o gartref, gweithio'n hyblyg ac ymateb yn gyflym ac yn hyblyg i flaenoriaethau newidiol yn heriau a fydd yn parhau drwy gydol y flwyddyn. Rydym yn ymrwymedig i sicrhau ein bod yn parhau i ddefnyddio dull hyblyg o ran y ffordd y mae ein staff yn gweithio, gan eu cefnogi i gyflawni eu rolau mewn ffordd ddiogel ac effeithlon.

Yn 2018, aeth y sefydliad drwy newid sylweddol, o ran adeiladu capasiti i gynyddu ein gweithgarwch craidd o fewn y GIG a thrwy gyflwyno systemau TGCh newydd sy'n diogelu gwybodaeth yn well ac wedi ein gwneud yn fwy effeithlon. Er hyn, yn yr arolwg staff mwyaf diweddar, rydym wedi parhau i gael adborth cadarnhaol ar reoli'r broses newid a galluogi pobl i wneud eu gwaith yn effeithiol.

Ym mlwyddyn tri strategaeth y sefydliad, byddwn yn adeiladu ar y llwyddiannau a'r seiliau cadarn hyn i addasu'n gyflym fel sefydliad i gyflwyno ein gwaith yn ystod y cyfnod digynsail hwn.

A ninnau wedi cyflawni gwelliannau sylweddol drwy ein rhaglen newid, byddwn yn parhau i'w defnyddio er mwyn cyflwyno prosiectau newydd ar draws yr holl flaenoriaethau. Mae gwella'r ffordd rydym yn cyflwyno

ein canfyddiadau, adolygu ein strwythur ffioedd annibynnol, gwella ein hadnoddau gwybodaeth a datblygu'r proffesiwn arolygu i gyd yn brosiectau a fydd yn ffurfio rhan o gam 2 y rhaglen.

Mae'r gwaith o greu a gweithredu system rheoli gwybodaeth a data newydd y sefydliad yn flaenoriaeth o hyd yn y flwyddyn i ddod. Mae'r newid sylweddol hwn yn y ffordd rydym yn cadw gwybodaeth ac yn dod yn sefydliad sy'n cael ei lywio'n fwy gan wybodaeth yn dal i fod yn hynod bwysig.

Drwy roi mwy o bwyslais ar ddysgu a datblygu, rydym wedi cymryd camau breision tuag at ddod yn sefydliad dysgu. Mae'r rhan fwyaf o bobl yng AGIC o'r farn eu bod yn gallu achub ar y cyfleoedd dysgu a datblygu iawn pan fo angen, a bod gweithgareddau y maent wedi eu cwblhau dros y flwyddyn ddiwethaf wedi helpu i wella eu perfformiad. Eleni, byddwn yn defnyddio'r arbenigedd yn ein sefydliad i gyflwyno rhaglen hyfforddi wedi'i diweddarau i'n staff ac adrannau eraill o'r llywodraeth ar faterion penodol sy'n berthnasol i'r pandemig.

Yn sgil gwerthuso'r defnydd o adolygwyr llyeg gwirfoddol, byddwn yn gweithredu rhwydwaith o Arbenigwyr drwy Brofiad ac Adolygwyr Profiad Cleifion er mwyn gwella'r gwaith o glywed llais y claf yn ystod arolygiadau.

Camau gweithredu

- Rhoi rhaglen newid ar waith i wella ffyrdd AGIC o weithio
- Buddsoddi yn y gwaith o ddatblygu sgiliau a gwybodaeth ein pobl a'n hadolygwyr
- Datblygu strategaeth gweithlu sy'n ystyried olyniaeth a llwybrau gyrfa.



Yn ystod 2020-2021:

- Rhoi polisi llesiant staff ar waith i ddiogelu staff yn ystod pandemig COVID-19
- Cyflwyno model adnoddau hyblyg er mwyn addasu'n gyflym i flaenoriaethau newidiol
- Datblygu rhaglen rheolaidd o sesiynau hyfforddiant i'n staff a'r staff mewn adrannau eraill o'r llywodraeth ar faterion sy'n ymwneud â COVID-19.
- Datblygu ffordd newydd o glywed llais y claf yn ystod arolygiadau.
- Parhau â gwaith ar ein llwybr datblygu proffesiynol i arolygwyr ac ystyried olyniaeth a llwybrau gyrfa i bob aelod o staff yn y sefydliad
- Adeiladu a gweithredu system rheoli gwybodaeth a data ar draws y sefydliad
- Datblygu dulliau newydd o rannu a dadansoddi gwybodaeth fusnes.

Ein gwaith

Rydym yn rheoleiddio ac yn arolygu gofal iechyd annibynnol ac rydym yn arolygu'r GIG yng Nghymru. Mae gofal iechyd annibynnol yn cynnwys amrywiaeth eang o ddarparwyr, gan gynnwys ysbytai preifat, clinigau, hosbisau a salonau harddwch sy'n defnyddio triniaethau laser. Mae ein gwaith o fewn y GIG yn amrywio o ddeintyddfeydd a meddygfeydd i ysbytai a byrddau iechyd.

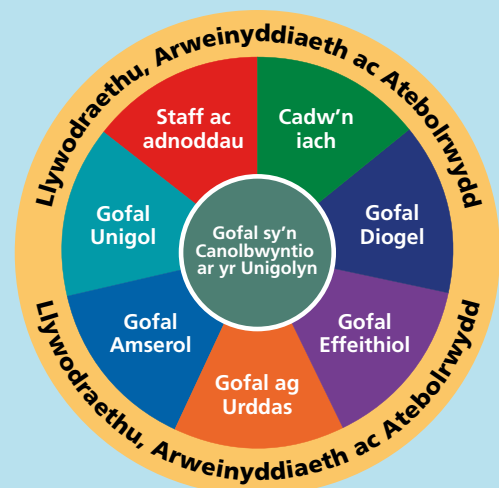
Caiff ein gwaith ei lywio gan Ddeddf Llesiant Cenedlaethau'r Dyfodol (Cymru) 2015 sy'n ei gwneud yn ofynnol i gyrff cyhoeddus yng Nghymru weithio'n well gyda phobl a chymunedau, ac atal problemau parhaus fel anghydraddoldebau iechyd.

Wrth wneud penderfyniadau am y gwaith a wnawn drwy arolygu, adolygu a gwaith dilynol, rydym yn ystyried anghenion byrdymor a hirdymor cleifion ac yn gweithio'n gydweithredol gyda phartneriaid, cleifion a'r gymuned i gefnogi gwelliannau. Rydym yn sicrhau bod pobl yng Nghymru yn derbyn gofal iechyd o ansawdd da a bod gwasanaethau yn darparu gofal diogel ac effeithiol yn unol â'r saith thema yn y Safonau Iechyd a Gofal.

Mae pob thema yn cynnwys nifer o safonau, fel y gwelir yn y diagram isod, a, chymysgu'r gilydd, maent yn disgrifio'r modd y mae gwasanaeth yn darparu gofal dibynadwy a diogel o ansawdd uchel, sy'n canolbwyntio ar yr unigolyn.

Mae AGIC hefyd yn gweithio gyda chyrrff eraill i edrych ar ofal iechyd mewn lleoliadau eraill megis adolygiad clinigol o farwolaethau mewn carchardai a gynhelir gyda'r Ombwdsmon Carchardai a Phrofiannaeth, ac adolygiadau'r Timau Troseddau Ieuencid a arweinir gan Arolygiaeth Prawf Ei Mawrhydi.

Rydym yn rhoi'r claf wrth wraidd popeth a wnawn, ac rydym yn gwneud yn siŵr bod ein gwaith yn hyrwyddo ac yn diogelu cydraddoldeb a hawliau dynol i bawb. Mae gennym gyfrifoldeb penodol i ystyried hawliau pobl agored i niwed, megis y rheini sy'n cael gofal o dan y Ddeddf Iechyd Meddwl neu Drefniadau Diogelu wrth Amddifadu o Ryddid y Ddeddf Galluedd Meddyliol. Mae ein cyfrifoldebau mewn perthynas ag iechyd meddwl yn cynnwys y GIG a'r sector annibynnol.



Safonau Perfformiad

Rydym yn pennu safonau amlwg ar gyfer amseroldeb ein hadroddiadau:

- Lle bo angen sicrwydd ar unwaith yn dilyn gwiriad ansawdd neu arolygiad y GIG, caiff llythyrau eu cyhoeddi i Brif Weithredwr y sefydliad o fewn 2 ddiwrnod
- Lle bo angen gweithredu ar unwaith yn dilyn gwiriad ansawdd neu arolygiad yn y sector annibynnol, caiff y gwasanaeth hysbysiad diffyg cydymffurfio o fewn 2 ddiwrnod

- Rydym yn cyhoeddi pob adroddiad ar y diwrnod gwaith nesaf o fewn 3 mis i gwblhau arolygiad, fel y nodir yn ein polisi cyhoeddi
- Rydym yn cyhoeddi pob crynodeb ansawdd gwiriad ar y diwrnod gwaith nesaf o fewn 1 mis i gwblhau arolygiad.

Rydym hefyd yn defnyddio ein Cynllun Gweithredol i nodi'n glir ymhle rydym yn bwriadu targedu ein hadnoddau yn ystod y flwyddyn sydd i ddod.

Rydym yn cyhoeddi ein perfformiad yn erbyn y safonau hyn yn ein Hadroddiad Blynnyddol.

Ein hadnoddau

Ar gyfer 2020/2021, mae gennym gyllideb o oddeutu £4.3 miliwn. Bydd hyn yn ein galluogi i barhau i gyflawni ein gweithgarwch craidd yn y GIG, gan gynnwys gwaith dilynol ar argymhellion blaenorol, a'r gallu i ymateb i wybodaeth sy'n dod i'r amlwg yn ystod y flwyddyn sy'n peri pryder ar unwaith. Byddwn hefyd yn cynnal adolygiadau lleol penodol sydd wedi'u teilwra, yn ogystal â nifer o genedlaethol ar lefel Cymru gyfan, gan gynnwys adolygiadau ar y cyd ag AGC.

Yn ystod pandemig COVID-19, rydym yn ymrwymedig i gefnogi'r GIG, Llywodraeth Cymru a sefydliadau eraill yn uniongyrchol yn yr ymateb cenedlaethol. Byddwn yn adolygu ein sefyllfa o ran staffio a chyllid yn rheolaidd er mwyn rhyddhau adnoddau i gefnogi'r ymateb i'r pandemig lle y bo'n briodol.

Yn ogystal, dyrannwyd cyllid nad yw'n gyllid cylchol i gefnogi'r gwaith o ddatblygu systemau TGCh newydd.

Mae gennym swyddi cyfwerth ag oddeutu 82 aelod o staff llawn amser.

Rydym yn dibynnu ar gyfraniad adolygwyr cymheiriaid er mwyn helpu i gyflawni ein rhaglen arolygu ac adolygu. Mae hefyd yn hanfodol ein bod yn nodi profiad cleifion yn ystod ein harolygiadau. Un o'r pethau allweddol i'w cyflawni yn 2019-2020 oedd gwerthuso'r ffordd rydym yn defnyddio Adolygwyr Lleyg Gwirfoddol yn ein harolygiadau. Yn sgil y gwaith hwn, byddwn yn defnyddio 'Adolygwyr Profiad Cleifion' a delir yn lle Adolygwyr Lleyg Gwirfoddol. Byddwn hefyd yn cyflwyno categori

arall o adolygwyr a delir, sef 'Arbenigwyr drwy Brofiad', er mwyn cefnogi arolygiadau mwy cymhleth a gweithio gyda ni ar ein rhaglen Adolygu. 'Arbenigwr drwy Brofiad' yw rhywun sydd wedi profi'r gwasanaeth rydym yn ei arolygu neu'n ei adolygu. Er enghraifft, yn ystod 19/20, gwnaethom fynd ati i recriwtio menywod a oedd wedi defnyddio gwasanaethau mamolaeth yn ddiweddar er mwyn nodi profiad cleifion ar gyfer ein Hadolygiad Mamolaeth Cenedlaethol.

Ar hyn o bryd, mae gennym banel o fwy na 250 o adolygwyr cymheiriaid arbenigol y mae eu cefndiroedd yn cynnwys nyrsys arbenigol a chyffredinol, meddygon teulu, deintyddion, anesthetyddion, a rheolwyr practisau meddygon teulu. Mae gennym hefyd arbenigwyr ym maes Gweinyddu'r Ddeddf Iechyd Meddwl a phanel o seiciatryddion sy'n darparu ein gwasanaeth meddyg a benodwyd i roi ail farn. Mae gennym 30 o Adolygwyr Profiad Cleifion ac Arbenigwyr drwy Brofiad.

Tim	Swyddi llawn amser
Uwch-swyddogion Gweithredol	4
Arolygu, Rheoleiddio a Phryderon	37
Partneriaethau, Gwybodaeth a Methodoleg	14
Strategaeth, Polisi a Chyfathrebu	5
Cyngor clinigol (gan gynnwys gwasanaeth SOAD)	4
Gwasanaethau Corfforaethol (gan gynnwys cymorth busnes)	18
Cyfanswm	82

Atodiad A – Matrics Ymrwymiadau

Mae'r tabl canlynol yn rhestr o ymrwymiadau penodol AGIC ar gyfer 2020-2021. Bydd y gwaith a amlinellir yma yn cael ei adolygu yn rheolaidd i ystyried pa mor briodol yw ein dull, gan gofio'r amgylchiadau newidiol yn sgil pandemig COVID-19.

Rheoleiddio gofal iechyd annibynnol	
Yr hyn sydd i'w gyflawni	Mesurwyd drwy
<p>1</p> <p>Prosesu ceisiadau i gofrestru, neu newidiadau i gofrestrïadau, mewn modd amserol</p> <p>Sicrhau bod pob ymgeisydd yn gallu dangos ei fod yn bodloni'r rheoliadau perthnasol a'r safonau gofynnol</p>	<p>Penderfynu ar geisiadau i gofrestru o fewn 12 wythnos o'r cais llawn a chyflawn</p>
<p>2</p> <p>Cynnal rhaglen o ymweliadau â darparwyr yr amheuir nad ydynt wedi'u cofrestru</p> <ul style="list-style-type: none"> Yn ôl yr angen <p>Cyflwyno rhaglen o wiriadau ansawdd ar leoliadau annibynnol yn unol â'n rheolau amllder.</p> <ul style="list-style-type: none"> Tua 20 o wiriadau ansawdd ar gyfer gwasanaethau, gan gynnwys ysbytai aciwt, hosbisau a chlinigau. Tua 39 o wiriadau ansawdd laser <p>Cynnal arolygiadau llawn yn y meysydd sy'n wynebu'r risg fwyaf, lle rydym yn credu bod risg ddifrifol i ddiogelwch y cleifion.</p>	<p>Nifer yr ymweliadau a gynhaliwyd</p> <p>Nifer y gwiriadau ansawdd a gynhaliwyd</p> <p>Nifer yr adroddiadau a gyhoeddir 4 wythnos ar ôl y gwiriad ansawdd</p> <p>Nifer yr arolygiadau llawn a gynhaliwyd</p> <p>Nifer yr adroddiadau a gyhoeddir 3 mis ar ôl gwiriad ansawdd</p>
<p>3</p> <p>Sicrhau yr ymdrinnir â phryderon a hysbysiadau Rheoliad 30/31 mewn modd amserol a phroffesiynol</p>	<p>Nifer y pryderon a ddaw i law</p> <p>Nifer yr hysbysiadau Rheoliad 30/31 a ddaw i law</p> <p>Dadansoddi'r ffynhonnell a gweithredu</p>



Arolygu'r GIG

	Yr hyn sydd i'w gyflawni	Mesurwyd drwy
4	<p>Cyflawni rhaglen o tua 130 o wiriadau sicrhau ansawdd yn y GIG ym mhob lleoliad (ac eithrio iechyd meddwl) a lywir drwy ddadansoddi risg a'r defnydd gorau o'n hadnoddau.</p> <p>Cynnal arolygiadau llawn yn y meysydd sy'n wynebu'r risg fwyaf, lle rydym yn credu bod risg ddifrifol i ddiogelwch y cleifion.</p>	<p>Nifer y gwiriadau ansawdd a gynhaliwyd</p> <p>Nifer yr adroddiadau a gyhoeddir 4 wythnos ar ôl y gwiriad ansawdd</p> <p>Nifer yr arolygiadau llawn a gynhaliwyd</p> <p>Nifer yr adroddiadau a gyhoeddir 3 mis ar ôl gwiriad ansawdd</p>
5	<p>Parhau â'n rhaglen o adolygiadau cenedlaethol gan gynnwys:</p> <ul style="list-style-type: none"> Gwasanaethau mamolaeth <p>Dechrau gwaith ar:</p> <ul style="list-style-type: none"> COVID-19: Themâu a'r hyn a ddysgir o'n gwaith Gofal atal argyfwng iechyd meddwl <p>Cynnal gwaith dilynol ar adolygiadau lleol neu genedlaethol a gyhoeddwyd yn flaenorol, gan gynnwys y canlynol:</p> <ul style="list-style-type: none"> Gofyn am gynlluniau gwella wedi'u diweddarau ac asesu'r rhain i ddeall cynnydd yn erbyn argymhellion 	<p>Dadansoddi, llunio a chyhoeddi'r adolygiad</p> <p>Cyhoeddi cylch gorchwyl ar gyfer y ddau adolygiad hyn</p> <p>Cychwyn rhaglen o waith dilynol</p>
6	<p>Cynnal adolygiad lefel uchel o holl gyrff y GIG drwy</p> <ul style="list-style-type: none"> Ddatblygu'r swyddogaeth Rheoli Perthynas ymhellach Llunio Datganiad Blynyddol ar gyfer pob Bwrdd Iechyd ac Ymddiriedolaeth y GIG 	<p>Cyhoeddi datganiadau blynyddol byrddau iechyd ac ymddiriedolaethau'r GIG</p>

Ein gwaith yn y maes iechyd meddwl

	Yr hyn sydd i'w gyflawni	Mesurwyd drwy
7	<p>Cynnal rhaglen o wiriadau ansawdd mewn lleoliadau iechyd meddwl ac anableddau dysgu annibynnol ac sy'n rhan o'r GIG, gan gynnwys tua:</p> <ul style="list-style-type: none"> 20 o wardiau mewn gwasanaethau Iechyd Meddwl ac Anableddau Dysgu'r GIG Yr 20 ysbyty Iechyd Meddwl ac Anableddau dysgu annibynnol cofrestredig Parhau i gynnal arolygiadau llawn lle bo pryderon neu wybodaeth yn awgrymu bod risg ddifrifol i ddiogelwch y cleifion. 	<p>Nifer yr arolygiadau a gynhaliwyd</p>
8	<p>Darparu gwasanaeth meddyg a benodwyd i roi ail farn ar gyfer tua 1,000 o geisiadau SOAD</p>	<p>Cyhoeddi Dangosyddion Perfformiad Allweddol</p>

Rhannu ein canfyddiadau		
	Yr hyn sydd i'w gyflawni	Mesurwyd drwy
9	Cyhoeddi adroddiadau o bob un o'n harolygiadau ac adolygu gweithgarwch yn unol â'n safonau perfformiad.	Cyhoeddi adroddiadau yn unol â'n Hamserlen Gyhoeddi Cyhoeddi perfformiad AGIC yn erbyn targedau
10	Rhannu ein canfyddiadau a'n hargymhellion yn rhagweithiol â rhanddeiliaid, darparwyr gwasanaethau a'r cyhoedd er mwyn dylanwadu ar welliannau yn y maes gofal iechyd, a'u hysgogi. Yn arbennig mewn cysylltiad â'r canlynol: <ul style="list-style-type: none"> • Arolygiadau o Ysbytai • Meddygfeydd • Deintyddfeydd • Adroddiad Monitro Blynyddol ar y Ddeddf Iechyd Meddwl • Trefniadau Diogelu wrth Amddifadu o Ryddid (DoLS) • IR(ME)R • Laserau • Adroddiad Blynyddol AGIC 	Cyhoeddi a rhannu ein canfyddiadau mewn nifer o ffyrdd gan gynnwys: <ul style="list-style-type: none"> • Dosbarthu bwletinâu dysgu • Dosbarthu astudiaethau achos o arfer da • Gwella cynnwys y wefan
Gweithio gydag eraill		
	Yr hyn sydd i'w gyflawni	Mesurwyd drwy
11	Parhau â'n gwaith arolygu ar y cyd ag asiantaethau'r DU <ul style="list-style-type: none"> • Tua 16 o adolygiadau marwolaeth yn y ddalfa gyda'r Ombwdsmon Carchardai a Phrofiannaeth • Hyd at 3 adolygiad ar y cyd â gwasanaeth Carchardai EM a gwasanaeth Prawf EM. 	Nifer yr arolygiadau a gynhaliwyd
12	Parhau i weithio gydag asiantaethau eraill ar arolygiadau a dylanwadu ar arferion gorau. Ein tri adolygiad arfaethedig ag aelodau eraill Arolygu Cymru yw: <ul style="list-style-type: none"> • Adolygiad o Blant Anabl ag Anghenion Cymhleth (Gydag AGC) • Adolygiad o drefniadau'r Bwrdd Iechyd a Llywodraethu Ansawdd Ymddiriedolaeth (adolygiadau llywodraethu gyda Swyddfa Archwilio Cymru) • AGC yn darparu cymorth i'n hadolygiad Argyfwng Iechyd Meddwl 	Cymryd rhan mewn gwaith ar y cyd Cyfuno prif ganfyddiadau a themâu sy'n dod i'r amlwg ar y cyd ag AGC a Swyddfa Archwilio Cymru.

Gellir darparu'r cyhoeddiad hwn a gwybodaeth arall gan AGIC mewn fformatau neu ieithoedd amgen ar gais. Bydd oedi byr wrth i ieithoedd a fformatau eraill gael eu cynhyrchu pan ofynnir amdanynt i ddiwallu anghenion unigol. Cysylltwch â ni am gymorth.

Bydd copïau o'r holl adroddiadau, pan gânt eu cyhoeddi, ar gael ar ein gwefan neu drwy gysylltu â ni:

Yn ysgrifenedig:

**Rheolwr Cyfathrebu
Arolygiaeth Gofal Iechyd Cymru
Llywodraeth Cymru
Parc Busnes Rhydycar
Merthyr Tudful
CF48 1UZ**

Neu

Ffôn: **0300 062 8163**

E-bost: **hiw@gov.wales**

Gwefan: **www.agic.org.uk**

Mae'r ddogfen hon hefyd ar gael yn Saesneg.

This document is also available in English