

# Arolygiaeth Gofal Iechyd Cymru

## Cynllun Strategol a Gweithredol

### 2021 - 2022





# Cynnwys

- 4 Ein diben
- 5 Rhagair
- 7 Ein gwaith a'n cyfrifoldebau
- 8 Sut rydym yn gweithredu
- 9 Crynodeb o'n cynllun
- 13 Ein Blaenoriaethau
- 21 Ein hadnoddau
- 22 Atodiad A: Matrics ymrwymiadau



# Cynllun Strategol a Gweithredol Arolygiaeth Gofal Iechyd Cymru 2021-2022

**Arolygiaeth Gofal Iechyd Cymru (AGIC) yw arolygiaeth a rheoleiddiwr annibynnol gofal iechyd yng Nghymru.**

## Ein diben

Gwneud yn siŵr bod pobl yng Nghymru yn derbyn gofal iechyd o ansawdd da.

## Ein gwerthoedd

Rydym yn rhoi cleifion wrth wraidd yr hyn a wnawn.

Rydym yn:

- Annibynnol
- Gwrthrychol
- Gofalgar
- Cydweithredol
- Awdurdodol

## Nod

Annog gwelliant ym maes gofal iechyd drwy wneud y gwaith iawn ar yr adeg iawn yn y lle iawn; gan sicrhau bod yr hyn a wnawn yn cael ei gyfleu'n dda ac yn gwneud gwahaniaeth.

## Drwy ein gwaith, ein nod yw:

### Rhoi sicrwydd:

Cynnig barn annibynnol am ansawdd y gofal.

### Hybu gwelliant:

Annog gwelliant drwy lunio adroddiadau a rhannu arferion da.

### Dylanwadu ar bolisi a safonau:

Defnyddio'r hyn rydym yn ei ganfod i ddylanwadu ar bolisi, safonau ac arfer.



## Rhagair

Croeso i'n Cynllun Strategol a Gweithredol ar gyfer 2021-2022. Ar adeg ysgrifennu'r ddogfen hon, mae gwasanaethau iechyd a gofal yng Nghymru yn dal i ddelio â'r niwed uniongyrchol a achoswyd gan bandemig COVID-19 yn ogystal â'r niwed a achoswyd gan GIG sydd wedi'i orlethu, gostyngiad mewn gweithgarwch nad yw'n gysylltiedig â COVID-19 a niwed o weithredoedd cymdeithasol ehangach.

Nododd mis Mawrth 2021 ddiwedd ein strategaeth tair blynedd, Gwneud Gwahaniaeth. Rwy'n falch iawn o'r cynnydd rydym wedi ei wneud fel sefydliad i gyflawni ein blaenoriaethau, a chaiff gwerthusiad llawn o'r cynnydd hwnnw ei gyhoeddi yn ein hadroddiad blynyddol yn ddiweddarach eleni.

O ystyried y cyfnod digynsail hwn, rwyf wedi penderfynu rhyddhau cynllun strategol a gweithredol un flwyddyn er mwyn sicrhau ein bod yn cynnal ein ffocws ac yn parhau'n briodol ac yn gymesur yn ein gwaith wrth i wasanaethau barhau i ddelio â'r pandemig, a dechrau'r broses adfer. Bydd hyn yn ein galluogi i gynnal gwerthusiad priodol o'n gwaith dros y tair blynedd diwethaf a chynnal y lefel gywir o weithgarwch ymgysylltu â'r cyhoedd a rhanddeiliaid, wrth inni ddatblygu strategaeth tymor hwy o 2022.

Erys ein blaenoriaethau heb eu newid ar gyfer y flwyddyn i ddod, sef sicrhau ein bod yn cael yr effaith fwyaf posibl, ein bod yn cymryd camau lle na chaiff safonau eu cyrraedd, ein bod yn fwy gweladwy, a'n bod yn datblygu ein pobl a'n sefydliad i wneud y gwaith gorau posibl.

Fel pob gwasanaeth arall, bu'n flwyddyn o newid sylweddol i AGIC. Rydym wedi addasu er mwyn sicrhau ein bod yn parhau i sicrhau bod pobl yng Nghymru yn cael gofal iechyd o ansawdd da. Rydym wedi cyflwyno ffyrdd newydd o weithio er mwyn gwneud yn siŵr ein bod yn cyflawni ein swyddogaethau statudol, gan fod yn hyblyg ac addasu lle y bo'n bosibl er mwyn sicrhau nad ydym yn rhoi pwysau diangen ar system sydd eisoes dan bwysau sylweddol. Ar gyfer chwarter cyntaf 2021-22, rwy'n disgwyl y bydd hyn yn parhau. Wrth i'r rhaglen frechu ddiogelu mwy a mwy o'r boblogaeth, byddwn yn canolbwyntio ar ddychwelyd i'n hamrywiaeth lawn o weithgareddau sicrwydd ac arolygu, gan adeiladu ar ein ffyrdd gwell o weithio, cymryd camau lle na chaiff safonau eu cyrraedd, ond hefyd gefnogi gwasanaethau iechyd a gofal i adfer yn fwy cyffredinol.

Byddwn yn symud ymlaen fel sefydliad mewn nifer o feysydd hefyd. Erys ein swyddogaeth gwybodaeth yn allweddol i'r sefydliad wrth lywio ein rhaglen waith. Byddwn yn adeiladu ar y gwelliannau a wnaed i'n swyddogaeth Rheoli Cydberthnasau ar gyfer gwasanaethau'r GIG, yn ogystal â gwireddu buddiannau llawn cyflwyno system rheoli data newydd.

Byddwn yn cynyddu tryloywder ein gwaith yn y GIG drwy ffurfioli statws Gwasanaeth sy'n Peri Pryder ar gyfer gwasanaethau'r GIG. Bydd hyn yn helpu i sicrhau y gall amrywiaeth o randdeiliaid, gan gynnwys byrddau iechyd, gymryd camau breision penodol i sicrhau y caiff gofal diogel ac effeithiol ei ddarparu.

Mae ein rhaglen o waith adolygu yn parhau yn ystod 2021-2022 wrth inni gwblhau ein Hadolygiad Cenedlaethol o Atal Argyfyngau Iechyd Meddwl yn y Gymuned ac adolygiad o'n canfyddiadau ynghylch rheoli meddyginiaethau. Byddwn hefyd yn cynnal adolygiadau â phwyslais penodol lle bo angen, gan gynnwys adolygiad lleol o Ymddiriedolaeth Gwasanaethau Ambiwlans Cymru, a fydd yn ystyried diogelwch, urddas, llesiant a phrofiad cyffredinol cleifion sy'n aros mewn ambiwlansys ar safleoedd adrannau achosion brys ysbytai. Byddwn hefyd yn pennu'r ffordd ymlaen ar gyfer ail gam ein Hadolygiad Cenedlaethol o Wasanaethau Mamolaeth. At hynny, byddwn yn ceisio datblygu rhaglen adolygu sy'n ystyried y risgiau a'r heriau sy'n wynebu gwasanaethau iechyd wrth iddynt barhau i ymateb i'r pandemig, ac adfer ar ôl hynny.

Byddwn yn parhau i wella'r ffordd rydym yn mynd ar drywydd ein hadolygiadau, er mwyn deall effaith ein gwaith a'r gwelliannau a wnaed. Bydd hyn yn cynnwys cynnal gwaith dilynol mewn nifer o feysydd, gan gynnwys cam cyntaf ein Hadolygiad Cenedlaethol o Wasanaethau Mamolaeth, ein Hadolygiad o Ryddhau Cleifion o'r Ysbyty i Bractis Cyffredinol, ein Hadolygiad o Ofal Integredig: Canolbwyntio ar Gwympiadau, a'n Hadolygiad o Wasanaethau Camddefnyddio Sylweddau yng Nghymru.

Yn unol â'r her a osodwyd ar gyfer arolygiaethau yn "Cymru Iachach", byddwn yn adeiladu ar ein gwaith cydweithredol â sefydliadau eraill er mwyn parhau i ddatblygu dull systemau o arolygu modelau iechyd a gofal cymdeithasol integredig lleol.

Byddwn yn atgyfnerthu ein trefniadau llywodraethu ymhellach drwy ffurfioli'r ffordd rydym yn ymdrin ag ansawdd drwy lunio strategaeth i sicrhau y caiff y safonau uchel rydym yn eu gosod i ni ein hunain eu cynnal ym mhob rhan o'r sefydliad. Fel rhan o'r gwaith hwn, byddwn yn adolygu ein ffyrdd o weithio er mwyn sicrhau eu bod yn adlewyrchu ein hymrwymiad cryf i gydraddoldeb ac amrywiaeth yn ddigonol.

Rydym wedi pennu rhaglen waith heriol ar gyfer y flwyddyn i ddod, ac yn dilyn blwyddyn pan fu pwysau eithriadol ar ein pobl, byddwn yn canolbwyntio'n fwy nag erioed ar gefnogi eu llesiant er mwyn eu galluogi nhw a'n sefydliad i wneud y gwaith gorau posibl.

Rydym yn croesawu adborth, felly cysylltwch os oes gennych unrhyw sylwadau am ein gwaith, neu os hoffech rannu adborth ar wasanaethau gofal iechyd yng Nghymru. Byddwn yn ymateb i bob ymholiad a gawn.



**Alun Jones**  
Prif Weithredwr Dros Dro

## Ein gwaith a'n cyfrifoldebau

Rydym yn rheoleiddio ac yn arolygu gofal iechyd annibynnol ac rydym yn arolygu'r GIG yng Nghymru. Mae gofal iechyd annibynnol yn cynnwys amrywiaeth eang o ddarparwyr, gan gynnwys ysbytai preifat, clinigau, hosbisau a salonau harddwch sy'n defnyddio triniaethau laser. Mae ein gwaith o fewn y GIG yn amrywio o ddeintyddfeydd a meddygfeydd i ysbytai a byrddau iechyd.

Caiff ein gwaith ei lywio gan Ddeddf Llesiant Cenedlaethau'r Dyfodol (Cymru) 2015 sy'n ei gwneud yn ofynnol i gyrff cyhoeddus yng Nghymru weithio'n well gyda phobl a chymunedau, ac atal problemau parhaus fel anghydraddoldebau iechyd. Wrth wneud penderfyniadau am y gwaith a wnawn drwy arolygu, adolygu a gwaith dilynol, rydym yn ystyried anghenion byrdymor a hirdymor cleifion ac yn gweithio'n gydweithredol gyda phartneriaid, cleifion a'r gymuned i gefnogi gwelliannau.

Rydym yn sicrhau bod pobl yng Nghymru yn derbyn gofal iechyd o ansawdd da a bod gwasanaethau yn darparu gofal diogel ac effeithiol yn unol â'r saith thema yn y Safonau Iechyd a Gofal. Mae pob thema yn cynnwys nifer o safonau, fel y gwelir yn y diagram, a, gyda'i gilydd, maent yn disgrifio'r modd y mae gwasanaeth yn darparu gofal dibynadwy a diogel o ansawdd uchel, sy'n canolbwyntio ar yr unigolyn.

Mae AGIC hefyd yn gweithio gyda chyrff eraill i edrych ar ofal iechyd mewn lleoliadau eraill megis adolygiad clinigol o farwolaethau mewn carchardai a gynhelir gyda'r Ombwdsmon Carchardai a Phrofiannaeth, ac adolygiadau'r Timau Troseddau Ieuenctid a arweinir gan Arolygiaeth Prawf Ei Mawrhydi.

Rydym yn rhoi'r claf wrth wraidd popeth a wnawn, ac rydym yn gwneud yn siŵr bod ein gwaith yn hyrwyddo ac yn diogelu cydraddoldeb a hawliau dynol i bawb. Mae gennym gyfrifoldeb penodol i ystyried hawliau pobl agored i niwed, megis y rheini sy'n cael gofal o dan y Ddeddf Iechyd Meddwl neu Drefniadau Diogelu wrth Amddifadu o Ryddid y Ddeddf Galluedd Meddyliol. Mae ein cyfrifoldebau mewn perthynas ag iechyd meddwl yn cynnwys y GIG a'r sector annibynnol.



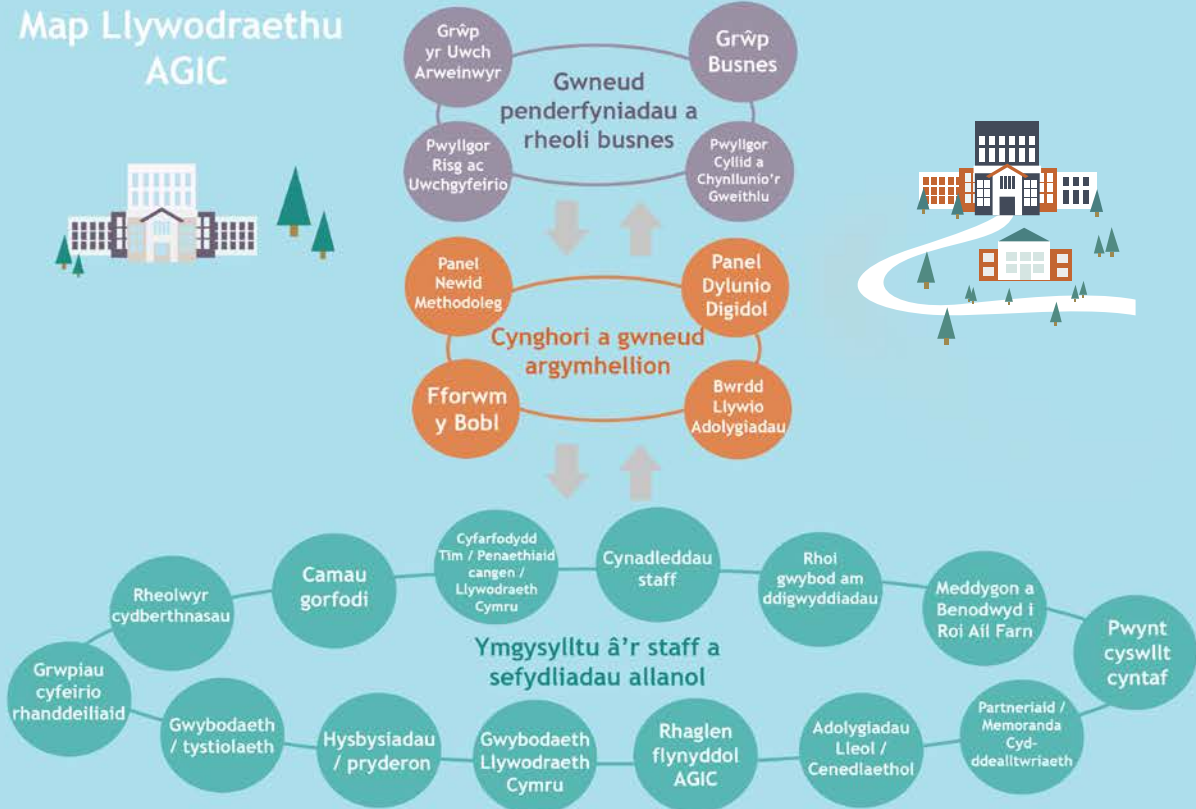
## Sut rydym yn gweithredu

Mae gan AGIC gylch gwaith eang ond dyraniad adnoddau cymharol fach. Felly, mae'n bwysig y gallwn ddangos rhesymeg gadarn dros y gwaith rydym yn ei wneud; ni allwn adolygu pob agwedd ar ofal iechyd bob amser ledled Cymru gyfan.

Mae defnyddio gwybodaeth, asesu risg, blaenoriaethu gwaith ac ymateb i faterion sy'n dod i'r amlwg yn nodweddion allweddol o'r ffordd y mae AGIC yn gweithredu, ac mae trefniadau llywodraethu cadarn ar waith i sicrhau atebolrwydd a thryloywder ein penderfyniadau.

Mae AGIC yn defnyddio cyfarfodydd misol o'r Pwyllgor Risg ac Uwchgyfeirio a Grŵp yr Uwch-arweinwyr er mwyn gwneud addasiadau yn ystod y flwyddyn i'w rhaglen waith flynyddol ar sail gwybodaeth a geir, yn ogystal ag ystyried perfformiad a newidiadau busnes.

At hynny, mae Bwrdd Llywio Adolygiadau a Phanel Newid Methodoleg yn helpu i sicrhau tryloywder a strwythur ein rhaglen o adolygiadau cenedlaethol a lleol a rheolaeth gadarn dros y broses o greu methodolegau i'w cefnogi. Mae AGIC yn defnyddio Pwyllgor Cynllunio'r Gweithlu a Chyllid i oruchwylio a rheoli adnoddau ariannol a phobl.





## Crynodeb o'n Cynllun Strategol a Gweithredol ar gyfer 2021-2022

Rydym wedi cynllunio ein rhaglen waith ar gyfer 2021-2022 i gynnwys gwiriadau ansawdd, arolygiadau, adolygiadau a gweithgareddau rheoleiddiol, yn unol â'n cyfrifoldebau statudol. Rhestrir y gwaith hwn yn ein matrices ymrwymiadau yn Atodiad A, a chaiff ei ddiweddarau bob chwarter.

Dyma grynodeb o gamau gweithredu a phethau allweddol AGIC i'w cyflawni ar gyfer 2021-2022:

Blaenoriaeth Strategol	Camau gweithredu	Y pethau allweddol i'w cyflawni yn ystod 2021-2022
<p>Sicrhau bod ein gwaith yn cael yr effaith fwyaf posibl i gefnogi'r gwaith o wella gofal iechyd.</p>	<p>Drwy ein gwaith, cefnogi ymateb i bandemig COVID-19 a threfniadau adfer sy'n canolbwyntio ar ansawdd, er mwyn lleihau niwed.</p> <p>Gweithio'n agos gyda sefydliadau partner i rannu gwybodaeth ac ymdrin â gwasanaethau a gwelliant o safbwynt systemau.</p> <p>Sicrhau bod ein gwaith yn berthnasol, yr ymddiriedir ynddo, a'i fod yn arwain at welliant.</p>	<p>Dylunio a chyflawni rhaglen waith sy'n seiliedig ar risg ac sy'n cefnogi ymateb gwasanaethau gofal iechyd i bandemig COVID-19 a'u trefniadau ar gyfer adfer ar ôl hynny.</p> <p>Datblygu dulliau newydd o ymdrin â gwaith sicrwydd sy'n ystyried y newidiadau i ddarpariaeth a llwybrau gofal iechyd o ganlyniad i COVID-19.</p> <p>Gweithio gyda sefydliadau eraill i ystyried y broses o rannu data a gwybodaeth i gefnogi gwaith cydweithredol ac ymdrin â gofal o safbwynt systemau.</p> <p>Rhoi arddull adrodd newydd ar waith ar draws ein gweithgareddau sicrwydd er mwyn darparu'r wybodaeth sydd ei hangen ar wasanaethau a defnyddwyr, yn y ffordd sydd ei hangen arnynt.</p> <p>Datblygu amrywiaeth o allbynnau sy'n canolbwyntio ar wella yn sgil ein hadolygiadau cenedlaethol, gan gynnwys gweithdai a digwyddiadau ymgysylltu eraill.</p>

Blaenoriaeth Strategol	Camau gweithredu	Y pethau allweddol i'w cyflawni yn ystod 2021-2022
<p>Cymryd camau lle na chaiff safonau eu cyrraedd.</p>	<p>Sicrhau y caiff systemau a gwasanaethau gofal iechyd eu huwchgyfeirio'n effeithiol lle nad ydynt yn cyrraedd y safon ofynnol.</p> <p>Sicrhau cyfathrebu clir ac amserol â darparwyr gofal iechyd annibynnol presennol a darpar ddarparwyr.</p> <p>Asesu effaith deddfwriaeth newydd ar ein gallu i gyflawni ein rôl, a sicrhau ei bod yn cael y budd mwyaf posibl.</p>	<p>Rhoi proses Gwasanaeth sy'n Peri Pryder ar waith ar gyfer y GIG er mwyn atgyfnerthu'r ffordd rydym yn rhoi sicrwydd i'r cyhoedd ynghylch ansawdd a diogelwch gwasanaethau gofal iechyd.</p> <p>Rhoi dull gwell ar waith ar gyfer mynd ar drywydd adolygiadau a chanfyddiadau arolygiadau yn unol â'n polisi cyhoeddedig.</p> <p>Cyflwyno amrywiaeth o ffyrdd o wella'r ffordd rydym yn cyfathrebu â darparwyr annibynnol rhwng arolygiadau er mwyn rhannu gwersi a ddysgwyd.</p> <p>Cwblhau'r adolygiad o'n cyfrifoldebau statudol/ rheoleiddiol, a nodi cynigion ar gyfer cylchoedd arolygu yn seiliedig ar risg a fforddiadwyedd.</p> <p>Gweithio gyda Llywodraeth Cymru i roi'r dyletswyddau ansawdd a gonestrwydd ar waith, yn ogystal â'r Corff Llais y Dinesydd newydd er mwyn helpu i sicrhau y cânt yr effaith fwyaf posibl.</p>

Blaenoriaeth Strategol	Camau gweithredu	Y pethau allweddol i'w cyflawni yn ystod 2021-2022
<p>Bod yn fwy gweladwy.</p>	<p>Gwrando ar brofiadau pobl a deall effaith gwasanaethau ar eu bywydau er mwyn helpu i wella ansawdd a diogelwch gwasanaethau.</p> <p>Sicrhau bod pobl a gweithwyr proffesiynol yn ymwybodol o'n rôl ac yn ei deall, a'u bod yn gwybod sut i fynegi eu barn i ni.</p> <p>Rhannu ein gwybodaeth a'n canfyddiadau yn effeithiol er mwyn cefnogi gwelliant.</p>	<p>Sicrhau y caiff y canllawiau a'r wybodaeth ddiweddaraf ynghylch yr ymateb i bandemig COVID-19 a'r trefniadau ar gyfer adfer ar ôl hynny eu rhannu'n amserol â gwasanaethau gofal iechyd annibynnol.</p> <p>Ymgysylltu â chleifion, rhanddeiliaid a darparwyr gwasanaethau er mwyn gwella'r opsiynau sydd gennym i bobl fynegi eu barn am wasanaethau gofal iechyd.</p> <p>Sicrhau y caiff grwpiau heb gynrychiolaeth ddigonol eu cynnwys yn fwy yn ein gwaith.</p> <p>Adeiladu ar ein gwaith gyda chyrff hyfforddi a phroffesiynol, yn ogystal â lleoliadau gofal iechyd, er mwyn meithrin eu dealltwriaeth o'n rôl a'n diben, ac ystyried sut y gallwn gydweithio i gefnogi gwelliant.</p> <p>Ymgysylltu â'r cyhoedd, partneriaid a gweithwyr proffesiynol i adolygu llwyddiant strategaeth 2018-2021, a datblygu strategaeth ar gyfer 2022-2025.</p>

Blaenoriaeth Strategol	Camau gweithredu	Y pethau allweddol i'w cyflawni yn ystod 2021-2022
<p>Datblygu ein pobl a'n sefydliad i wneud y gwaith gorau posibl.</p>	<p>Cefnogi llesiant ein pobl er mwyn eu galluogi nhw, a'r sefydliad, i gael yr effaith fwyaf posibl.</p> <p>Buddsoddi yn y gwaith o feithrin sgiliau a gwybodaeth ein pobl a'n hadolygwyr.</p> <p>Adolygu a gwerthuso ffyrdd newydd o weithio a gwireddu buddiannau llawn newid sefydliadol.</p> <p>Adolygu'r ffordd rydym yn llywodraethu ansawdd er mwyn sicrhau y caiff safonau ansawdd eu cyrraedd a'u cynnal ym mhob rhan o'r sefydliad.</p>	<p>Diogelu llesiant ein pobl drwy ddulliau rheoli hyblyg a chefnogol, sesiynau hyfforddi, a chadw mewn cysylltiad.</p> <p>Rhoi system rheoli data ar waith i gefnogi gwaith a swyddogaethau AGIC.</p> <p>Cyflwyno rhaglen reolaidd o hyfforddiant ar gyfer ein staff a'n hadolygwyr.</p> <p>Sefydlu llwybr datblygu proffesiynol ar gyfer arolygwyr ac ystyried olyniaeth a llwybrau gyrfa ar gyfer pob aelod o staff y sefydliad.</p> <p>Gwerthuso ffyrdd newydd o weithio a gyflwynwyd yn ystod y pandemig ac ystyried sut y gellir eu cymhwyso yn y dyfodol.</p> <p>Adolygu ein ffyrdd o weithio er mwyn sicrhau eu bod yn adlewyrchu ein hymrwymiad cryf i gydraddoldeb ac amrywiaeth yn ddigonol.</p> <p>Datblygu strategaeth llywodraethu ansawdd a'i rhoi ar waith.</p>

## Sicrhau bod ein gwaith yn cael yr effaith fwyaf posibl i gefnogi'r gwaith o wella gofal iechyd

Wrth i ddarparwyr gofal iechyd yng Nghymru barhau i ymateb, addasu ac adfer yn sgil pandemig COVID-19, mae'n hollbwysig bod AGIC yn sicrhau bod ei gwaith yn cael yr effaith fwyaf posibl er budd ein system gofal iechyd. Mae angen inni barhau i sicrhau bod pobl Cymru yn cael gofal iechyd o ansawdd da, ond yn fwy cyffredinol, mae angen inni sicrhau ffocws ar ansawdd er mwyn lleihau niwed i unigolion.

Yn ystod y pandemig, gwnaethom ddatblygu ffyrdd newydd o weithio, gan atgyfnerthu ein swyddogaethau rheoli cydberthnasau, pryderon a gwybodaeth. Byddwn yn parhau i ddefnyddio'r dulliau gweithredu hyn, yn ogystal ag amrywiaeth o weithgareddau sicrwydd, er mwyn cyflawni rhaglen waith sy'n seiliedig ar risg ac sy'n cefnogi ymateb gwasanaethau gofal iechyd i bandemig COVID-19 a'u trefniadau ar gyfer adfer ar ôl hynny.

Byddwn yn parhau i gael yr effaith fwyaf posibl drwy wneud y gwaith iawn ar yr adeg iawn yn y lle iawn. I wneud hyn, bydd angen inni barhau i weithio, fel y gwnaethom yn ystod y pandemig, mewn ffordd hyblyg ac ystwyth. Mae hyn yn golygu mynd ati'n gyflym i ddatblygu dulliau gweithredu sy'n ein galluogi i graffu ar newidiadau byrdymor a hirdymor o ran y ffordd y caiff gofal iechyd ei ddarparu yn sgil pandemig COVID-19.

Mae adroddiadau byrrach â ffocws pendant wedi ein galluogi i leihau amserlenni adrodd, gan alluogi gwasanaethau gofal iechyd i ddysgu o'n gwaith a chymryd camau yn ei gylch. Byddwn yn parhau i ddatblygu ein harddull adrodd er mwyn sicrhau bod ein gwaith yn glir, yn gryno, ac y gellir cymryd camau gweithredu yn ei gylch.

Bydd ein rhaglen arolygu yn parhau i ddarparu adolygiadau lleol o leoliadau unigol y GIG, ochr yn ochr ag adolygiadau thematig cenedlaethol sy'n llywio gwelliant mewn nifer o sefydliadau. Byddwn yn parhau i weithio gyda rhanddeiliaid allweddol er mwyn rhannu canfyddiadau, gwersi a ddysgwyd ac arferion da o'r adolygiadau hyn, gan ddefnyddio gweithdai a digwyddiadau ymgysylltu i gefnogi'r agenda gwella.

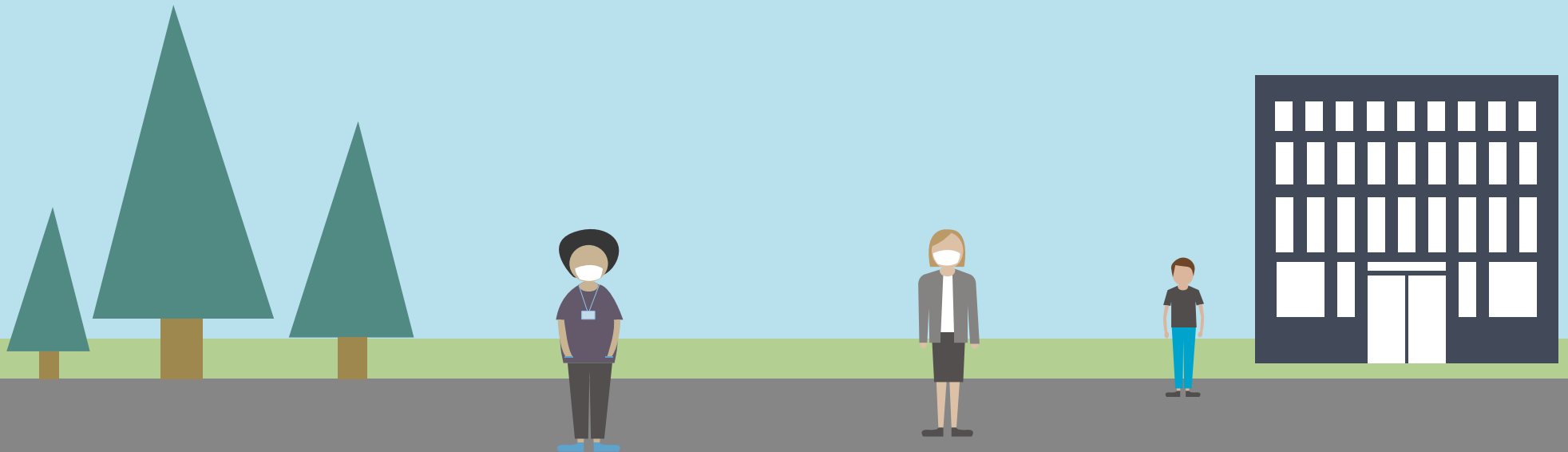
Mae'r pandemig wedi atgyfnerthu buddiannau cydweithio'n agos â'n partneriaid. Mae rhannu gwybodaeth er budd y system gofal iechyd wedi galluogi pawb dan sylw i gyflawni eu cyfrifoldebau statudol eu hunain, ond gan ddod ynghyd fel un llais i hybu gwelliant pan fo hynny'n angenrheidiol neu'n fuddiol. Mewn system lle mae adnoddau'n werthfawr, bydd y dull gweithredu hwn yn mynd yn ei flaen, gan barhau i gydweithio'n agos â phartneriaid megis Archwilio Cymru, Arolygiaeth Gofal Cymru a Chynghorau Iechyd Cymuned.

## Camau gweithredu

- Drwy ein gwaith, cefnogi ymateb i bandemig COVID-19 a threfniadau adfer sy'n canolbwyntio ar ansawdd, er mwyn lleihau niwed.
- Gweithio'n agos gyda sefydliadau partner i rannu gwybodaeth ac ymdrin â gwasanaethau a gwelliant o safbwynt systemau.
- Sicrhau bod ein gwaith yn berthnasol, yr ymddiriedir ynddo, a'i fod yn arwain at welliant.

## Yn ystod 2021-2022 byddwn yn gwneud y canlynol:

- Dylunio a chyflawni rhaglen waith sy'n seiliedig ar risg ac sy'n cefnogi ymateb gwasanaethau gofal iechyd i bandemig COVID-19 a'u trefniadau ar gyfer adfer ar ôl hynny.
- Datblygu dulliau newydd o ymdrin â gwaith sicrwydd sy'n ystyried y newidiadau i ddarpariaeth a llwybrau gofal iechyd o ganlyniad i COVID-19.
- Gweithio gyda sefydliadau eraill i ystyried y broses o rannu data a gwybodaeth i gefnogi gwaith cydweithredol ac ymdrin â gofal o safbwynt systemau.
- Rhoi arddull adrodd newydd ar waith ar draws ein gweithgareddau sicrwydd er mwyn darparu'r wybodaeth sydd ei hangen ar wasanaethau a defnyddwyr, yn y ffordd sydd ei hangen arnynt.
- Datblygu amrywiaeth o allbynnau sy'n canolbwyntio ar wella yn sgil ein hadolygiadau cenedlaethol, gan gynnwys gweithdai a digwyddiadau ymgysylltu eraill.



## Cymryd camau lle na chaiff safonau eu cyrraedd

Bydd rôl AGIC o ran sicrhau y caiff safonau eu cyrraedd yn hollbwysig wrth i wasanaethau gofal iechyd barhau i ateb heriau pandemig byd-eang. Yn awr, yn fwy nag erioed, mae angen i AGIC arfer ei barn annibynnol fel y gellir cynnal safonau ac y gall pobl gael gofal iechyd o ansawdd da.

Gwnaethom ddatblygu prosesau cynllunio ychwanegol yn ystod 2020, mewn ymateb i bandemig COVID-19, er mwyn gweithio mewn ffordd fwy ystwyth ac yn seiliedig ar wybodaeth wrth ddelio â'n rhaglen o weithgareddau sicrwydd. Mae mynd ar drywydd canfyddiadau ein gwaith yn rhan allweddol o'n hymrwymiad i gymryd camau lle na chaiff safonau eu cyrraedd. Yn 2020, gwnaethom gyhoeddi dull diwygiedig o fynd ar drywydd canfyddiadau a dechrau ymgysylltu â rhanddeiliaid allweddol ynghylch y gwaith o gyflwyno proses Gwasanaeth sy'n Peri Pryder yn y GIG. Bydd y broses Gwasanaeth sy'n Peri Pryder yn helpu i sicrhau y caiff camau amserol a phenodol eu cymryd pan na fydd gwasanaethau'n cyrraedd safonau yn fyny.

Gwnaethom newid i gylch cynllunio chwarterol yn 2020, gan fonitro ein dull o ymdrin â gwaith sicrwydd yn barhaus a'i addasu yn ôl yr angen. Bydd hyn yn parhau yn 2021-2022, wedi'i ategu gan drefniadau cryfach ar gyfer blaenoriaethu ein gwaith. Ar gyfer rhai mathau o wasanaethau, yn enwedig yn y sector annibynnol, lle y ceir llai o oruchwyliaeth yn

GIG, byddwn yn parhau i ddefnyddio ein rheolau amllder ochr yn ochr â risgiau neu faterion hysbys i bennu pryd y dylid ymgymryd â gwaith sicrwydd. Wrth i ni geisio cydbwysu ein llwyth gwaith ar draws amrywiaeth o gyfrifoldebau, byddwn yn asesu amllder ein gwaith mewn meysydd statudol allweddol.

Gwelsom gynnydd sylweddol mewn cyfathrebu â darparwyr yn y sector annibynnol yn ystod 2020 wrth inni geisio rhannu gwybodaeth ac ymgysylltu â nhw yn ystod pandemig COVID-19.

Gwnaethom hyn mewn ffordd gefnogol er mwyn sicrhau y gallent ddeall cyfyngiadau a rheoliadau a'u rhoi ar waith, yn ogystal â rhoi gwybod i ni cyn gynted â phosibl am heriau gweithredol. Byddwn yn adeiladu ar y cyfathrebu cynyddol hwn yn ystod 2021-2022 ac yn cynnal amrywiaeth o ddulliau er mwyn cyfathrebu a rhannu gwersi a ddysgwyd â'r sector hwn.

Rydym yn rhagweld y caiff rhagor o gynnydd ei wneud yn ystod 2021-2022 o ran rhoi Deddf Iechyd a Gofal Cymdeithasol (Ansawdd ac Ymgysylltu) (Cymru) 2020 ar waith, yn arbennig y dyletswyddau gonestrwydd ac ansawdd a'r Corff Llais y Dinesydd newydd. Bydd AGIC yn gweithio'n agos gyda Llywodraeth Cymru er mwyn sicrhau y gall achub yn llawn ar y cyfleoedd y mae'r datblygiadau hyn yn eu cyflwyno yn y dyfodol, yn arbennig o ran cymryd camau lle na chaiff safonau eu cyrraedd.

## Camau gweithredu

- Sicrhau y caiff systemau a gwasanaethau gofal iechyd eu huwchgyfeirio'n effeithiol lle nad ydynt yn cyrraedd y safon ofynnol.
- Sicrhau cyfathrebu clir ac amserol â darparwyr gofal iechyd annibynnol presennol a darpar ddarparwyr.
- Asesu effaith deddfwriaeth newydd ar ein gallu i gyflawni ein rôl, a sicrhau ei bod yn cael y budd mwyaf posibl.

## Yn ystod 2021-2022 byddwn yn gwneud y canlynol:

- Rhoi proses Gwasanaeth sy'n Peri Pryder ar waith ar gyfer y GIG er mwyn atgyfnerthu'r ffordd rydym yn rhoi sicrwydd i'r cyhoedd ynghylch ansawdd a diogelwch gwasanaethau gofal iechyd.
- Rhoi dull gwell ar waith ar gyfer mynd ar drywydd adolygiadau a chanfyddiadau arolygiadau yn unol â'n polisi cyhoeddedig.
- Cyflwyno amrywiaeth o ffyrdd o wella'r ffordd rydym yn cyfathrebu â darparwyr annibynnol rhwng arolygiadau er mwyn rhannu gwersi a ddysgwyd.
- Cwblhau'r adolygiad o'n cyfrifoldebau statudol/ rheoleiddiol, a nodi cynigion ar gyfer cylchoedd arolygu yn seiliedig ar risg a fforddiadwyedd.
- Gweithio gyda Llywodraeth Cymru i roi'r dyletswyddau ansawdd a gonestrwydd ar waith, yn ogystal â'r Corff Llais y Dinesydd newydd er mwyn helpu i sicrhau y cânt yr effaith fwyaf posibl.





## Bod yn fwy gweladwy

Dros y tair blynedd diwethaf, rydym wedi gwneud cynnydd o ran gwella dealltwriaeth y cyhoedd a gweithwyr proffesiynol o'n gwaith. Yn ystod blwyddyn anodd, mae cyfradd ymwybyddiaeth y cyhoedd o'r sefydliad wedi parhau ychydig islaw 40%, sy'n sail gadarn dros wneud gwelliannau pellach dros y 12 mis nesaf.

Yn ystod y pandemig, o ystyried ein rôl rheoleiddio, rydym wedi canolbwyntio ar gyfathrebu â'r sector gofal iechyd annibynnol er mwyn sicrhau ei fod yn cael gwybodaeth a chyingor amserol ar safonau a rheoliadau. Disgwyliwn i'r ffocws hwn barhau yn ystod y flwyddyn hon.

Wrth inni addasu ein rhaglen waith yn ystod y flwyddyn, byddwn yn parhau i rannu ein canfyddiadau mewn modd amserol a hygyrch er mwyn sicrhau eu bod yn cael yr effaith fwyaf posibl ac y gellir eu rhoi ar waith er mwyn helpu i wella gwasanaethau.

Byddwn yn ymgysylltu â'r cyhoedd, rhanddeiliaid a gweithwyr proffesiynol ynghylch ein perfformiad fel sefydliad dros y tair blynedd diwethaf o ran cyflawni ein blaenoriaethau, a byddwn yn ceisio eu barn am y gwaith o bennu strategaeth hirdymor newydd i'r sefydliad hyd at 2025.

Mae gan AGIC ymrwymiad cryf i gydraddoldeb ac amrywiaeth, a byddwn yn adolygu'r ffordd rydym yn ymgysylltu â grwpiau heb gynrychiolaeth ddigonol er mwyn sicrhau bod ganddynt ymwybyddiaeth ddigonol o'n gwaith ac y cânt eu cynnwys yn ddigonol ynddo.

Byddwn yn rhoi mwy o bwyslais ar gynyddu ymwybyddiaeth rhanddeiliaid a gweithwyr proffesiynol o'n gwaith a'n canfyddiadau. Rhan allweddol o'r gwaith hwn fydd adolygu'r ffordd rydym yn ymgysylltu â rhanddeiliaid wrth gynllunio a chyflawni ein gwaith, yn ogystal â meithrin cydberthnasau effeithiol â gweithwyr gofal iechyd proffesiynol er mwyn cefnogi gwelliant.

Rydym wedi treialu dull newydd o gyflwyno ein canfyddiadau er mwyn sicrhau eu bod yn fwy hygyrch a diddorol, ac wedi bod yn llwyddiannus yn hynny o beth. Byddwn yn cyflwyno'r gwelliannau hyn i bob un o'n cynhyrchion arolygu ac adolygu dros y flwyddyn i ddod.

Mae ein strategaeth cyfryngau cymdeithasol bresennol wedi llwyddo i gynyddu cyfranogiad y cyhoedd yn ein gwaith adolygu ac wrth geisio barn cleifion cyn cynnal arolygiadau neu wiriadau ansawdd o bell. Eleni, byddwn yn adeiladu ar y datblygiadau hyn ymhellach drwy gynyddu ein dilynwyr cymdeithasol ac ehangu ein cyrhaeddiad. Byddwn yn gwneud mwy o ddefnydd o'r cyfryngau digidol er mwyn integreiddio ein swyddogaethau cyfathrebu, gwybodaeth, arolygu ac adolygu ymhellach.

Byddwn yn parhau i ddefnyddio Arolwg Omnibws Cymru i fesur dealltwriaeth y cyhoedd o ddiben a gwaith AGIC, yn ogystal â cheisio adborth gan rhanddeiliaid a gweithwyr gofal iechyd proffesiynol er mwyn mesur cynnydd tuag at gyflawni'r flaenoriaeth hon.

## Camau gweithredu

- Gwrando ar brofiadau pobl a deall effaith gwasanaethau ar eu bywydau er mwyn helpu i wella ansawdd a diogelwch gwasanaethau.
- Sicrhau bod pobl a gweithwyr proffesiynol yn ymwybodol o'n rôl ac yn ei deall, a'u bod yn gwybod sut i fynegi eu barn i ni.
- Rhannu ein gwybodaeth a'n canfyddiadau yn effeithiol er mwyn cefnogi gwelliant.

## Yn ystod 2021-2022 byddwn yn gwneud y canlynol:

- Sicrhau y caiff y canllawiau a'r wybodaeth ddiweddaraf ynghylch yr ymateb i bandemig COVID-19 a'r trefniadau ar gyfer adfer ar ôl hynny eu rhannu'n amserol â gwasanaethau gofal iechyd annibynnol.
- Ymgysylltu â chleifion, rhanddeiliaid a darparwyr gwasanaethau er mwyn gwella'r opsiynau sydd gennym i bobl fynegi eu barn am wasanaethau gofal iechyd.
- Sicrhau y caiff grwpiau heb gynrychiolaeth ddigonol eu cynnwys yn fwy yn ein gwaith.
- Adeiladu ar ein gwaith gyda chyrrff hyfforddi a phroffesiynol, yn ogystal â lleoliadau gofal iechyd, er mwyn meithrin eu dealltwriaeth o'n rôl a'n diben, ac ystyried sut y gallwn gydweithio i gefnogi gwelliant.
- Ymgysylltu â'r cyhoedd, partneriaid a gweithwyr proffesiynol i adolygu llwyddiant strategaeth 2018-2021, a datblygu strategaeth ar gyfer 2022-2025.



## Datblygu ein pobl a'n sefydliad i wneud y gwaith gorau posibl

Ased gorau AGIC yw ei phobl.

Mae'r profiad o fyw a gweithio yn ystod pandemig wedi rhoi cryn bwysau arnom, a bydd yn parhau i wneud hynny. Yn awr, yn fwy nag erioed, conglfaen llwyddiant ein sefydliad o ran cyflawni ei rôl bwysig yw llesiant ein pobl. Byddwn yn diogelu ac yn cefnogi eu llesiant drwy fod yn hyblyg o ran ein dull rheoli, gwella'r hyfforddiant sydd ar gael yn y maes hwn, a chadw mewn cysylltiad.

Byddwn yn parhau i ganolbwyntio ar ddysgu a datblygu llwybr datblygu proffesiynol ar gyfer ein harolygwyr, yn ogystal ag olyniaeth a datblygiad gyrfa ar gyfer pob aelod o staff ein sefydliad.

Mae ein hyblygrwydd wrth ymdrin ag adnoddau wedi bod o fudd i'r sefydliad yn ystod y pandemig, gan ein galluogi i addasu a bod yn ddynamig wrth fynd i'r afael â blaenoriaethau sy'n dod i'r amlwg.

Mae'r hyblygrwydd hwn wedi rhoi cyfle i bobl ddatblygu mewn meysydd newydd a gwella gwydnwch, gallu a set sgiliau'r sefydliad. Byddwn yn cynnal yr hyblygrwydd hwn yn ystod y flwyddyn i ddod er mwyn helpu i fynd i'r afael â'r heriau sydd i ddod.

Eleni, byddwn yn lansio system rheoli data a gwybodaeth newydd y sefydliad. Bydd hyn yn newid sylweddol o ran y ffordd rydym yn cadw gwybodaeth ac yn dod yn sefydliad sy'n cael ei lywio'n fwy gan wybodaeth. Byddwn yn gweithio i fanteisio i'r eithaf ar y system newydd er mwyn cael yr effaith fwyaf fel sefydliad.

Mae dysgu gwersi o'r ffordd rydym wedi gweithredu dros y flwyddyn ddiwethaf, asesu ffyrdd newydd o weithio a sicrhau ein bod yn adeiladu ar yr agweddau gorau ar hynny, yn flaenoriaeth. Byddwn hefyd yn achub ar y cyfle i adolygu'r ffordd rydym yn llywodraethu ansawdd ym mhob rhan o'r sefydliad ac yn datblygu strategaeth i sicrhau y caiff safonau ansawdd eu diffinio, eu cyrraedd a'u cynnal mewn perthynas â phob swyddogaeth. Y nod yw creu sefydliad gwell, gwytnach a mwy effeithiol wrth inni adfer yn sgil y pandemig ac am flynyddoedd i ddod.



## Camau gweithredu

- Cefnogi llesiant ein pobl er mwyn eu galluogi nhw, a'r sefydliad, i gael yr effaith fwyaf posibl.
- Buddsoddi yn y gwaith o feithrin sgiliau a gwybodaeth ein pobl a'n hadolygwyr cymheiriaid.
- Adolygu a gwerthuso ffyrdd newydd o weithio a gwireddu buddiannau llawn newid sefydliadol.
- Adolygu'r ffordd rydym yn llywodraethu ansawdd er mwyn sicrhau y caiff safonau ansawdd eu cyrraedd a'u cynnal ym mhob rhan o'r sefydliad.

## Yn ystod 2021-2022 byddwn yn gwneud y canlynol:

- Diogelu llesiant ein pobl drwy ddulliau rheoli hyblyg a chefnogol, sesiynau hyfforddi, a chadw mewn cysylltiad.
- Rhoi system rheoli data ar waith i gefnogi gwaith a swyddogaethau AGIC.
- Cyflawni rhaglen reolaidd o hyfforddiant ar gyfer ein staff a'n hadolygwyr cymheiriaid.
- Sefydlu llwybr datblygu proffesiynol ar gyfer arolygwyr ac ystyried olyniaeth a llwybrau gyrfa ar gyfer pob aelod o staff y sefydliad.
- Gwerthuso ffyrdd newydd o weithio a gyflwynwyd yn ystod y pandemig ac ystyried sut y gellir eu cymhwyso yn y dyfodol.
- Adolygu ein ffyrdd o weithio er mwyn sicrhau eu bod yn adlewyrchu ein hymrwymiad cryf i gydraddoldeb ac amrywiaeth yn ddigonol.
- Adolygu'r ffordd rydym yn llywodraethu ansawdd a datblygu strategaeth i sicrhau y caiff safonau ansawdd eu diffinio, eu cyrraedd a'u cynnal yn ddigonol mewn perthynas â phob un o swyddogaethau'r sefydliad.



## Ein hadnoddau

Yn unol â sefydliadau eraill yn y sector cyhoeddus, rydym yn disgwyl y byddwn yn wynebu pwysau cyllidebol yn y blynyddoedd nesaf, felly bydd angen i ni wneud penderfyniadau anodd er mwyn sicrhau ein bod yn canolbwyntio ein hadnoddau yn y meysydd lle y gallant gael yr effaith fwyaf posibl. Mae'n rhaid i ni fod mor effeithlon â phosibl hefyd, sef y rheswm pam y mae un o'n pedair blaenoriaeth strategol yn canolbwyntio ar ddatblygu ein sefydliad.

Mae gennym gyllideb o oddeutu £4.3m ar gyfer 2021-2022. Bydd hyn yn ein galluogi i barhau i gyflawni ein gweithgarwch craidd yn y GIG, gan gynnwys mynd ar drywydd argymhellion blaenorol a wnaed i wasanaethau, ac ymateb i wybodaeth sy'n dod i'r amlwg yn ystod y flwyddyn sy'n peri pryder uniongyrchol. Byddwn hefyd yn cynnal adolygiadau lleol penodol, yn ogystal â nifer o adolygiadau cenedlaethol ar lefel Cymru gyfan, gan gynnwys adolygiadau ar y cyd ag AGC.

Rydym wedi datblygu dull newydd o gael sicrwydd oddi ar y safle, yn unol â'r meysydd allweddol a nodir yn Fframwaith Cynllunio GIG Cymru, sy'n rhoi hyblygrwydd ac ystwythder i ni wrth gyflawni ein rôl dros y flwyddyn i ddod. Byddwn yn parhau i atgyfnerthu'r dull hwn yn ystod 2021-2022.

Mae gennym swyddi cyfwerth ag oddeutu 83 aelod o staff llawn amser yn ogystal â phanel o dros 150 o adolygwyr cymheiriaid arbenigol y mae eu cefndiroedd yn cynnwys nysys arbenigol a chyffredinol, meddygon teulu, deintyddion, anesthetyddion, a rheolwyr practisau meddygon teulu. Mae gennym hefyd arbenigwyr ym maes Gweinyddu'r Ddeddf Iechyd Meddwl a phanel o seiciatryddion sy'n darparu ein gwasanaeth meddyg a benodwyd i roi ail farn. Mae gennym 30 o Adolygwyr Profiad Cleifion ac Arbenigwyr drwy Brofiad. Rydym wedi datblygu Fframwaith newydd ar gyfer Cyngor Clinigol, y byddwn yn ei ddefnyddio i bennu'r cymorth clinigol sydd ei angen arnom i atgyfnerthu ein dulliau arolygu a sicrwydd yn ystod 2021-2022.

Tîm	Swyddi llawn amser
Uwch-swyddogion Gweithredol	3
Arolygu, Rheoleiddio a Phryderon	39
Partneriaethau, Gwybodaeth a Methodoleg	14
Strategaeth, Polisi a Chyfathrebu	5
Cyngor clinigol (gan gynnwys gwasanaeth SOAD)	4
Gwasanaethau Corfforaethol (gan gynnwys cymorth busnes)	18
<b>Cyfanswm</b>	<b>83</b>

## Atodiad A – Matrics Ymrwymadau

Mae'r tabl canlynol yn rhestru ymrwymadau penodol AGIC ar gyfer 2021-2022. Rydym yn bwriadu adolygu ein cynlluniau arolygu bob chwarter yn ystod y flwyddyn er mwyn sicrhau ein bod yn parhau mor hyblyg ac ystywyth â phosibl wrth ymateb i'r pandemig ac yn ystod y cyfnod adfer. Byddwn yn cyhoeddi ein diweddariad manwl i'r matrics hwn bob chwarter.

### Rheoleiddio gofal iechyd annibynnol

	Yr hyn sydd i'w gyflawni	Mesurwyd drwy
1.	<p>Prosesu ceisiadau i gofrestru, neu newidiadau i gofrestriadau, mewn modd amserol.</p> <p>Sicrhau bod pob ymgeisydd yn gallu dangos ei fod yn bodloni'r rheoliadau perthnasol a'r safonau gofynnol.</p>	<p>Penderfynu ar geisiadau i gofrestru o fewn 12 wythnos o'r cais llawn a chyflawn.</p>
2.	<p>Cynnal rhaglen o ymweliadau â darparwyr yr amheuir nad ydynt wedi'u cofrestru – fel sy'n ofynnol.</p> <p>Cyflwyno rhaglen o waith sicrwydd ac arolygu mewn perthynas â lleoliadau annibynnol yn unol â'n rheolau amllder.</p> <p>Parhau i gynllunio a chyflawni gweddill ein rhaglen waith mewn meysydd lle mae'r risg fwyaf i ddiogelwch cleifion, yn ein barn ni.</p>	<p>Nifer yr ymweliadau a gynhaliwyd.</p> <p>Nifer y gwiriadau ansawdd a gynhaliwyd.</p> <p>Nifer yr adroddiadau a gyhoeddir bum wythnos ar ôl gwiriad ansawdd.</p> <p>Nifer yr arolygiadau llawn a gynhaliwyd.</p> <p>Nifer yr adroddiadau a gyhoeddir dri mis ar ôl arolygiad.</p> <p>Lle bo angen cymryd camau brys yn dilyn gwaith sicrwydd yn y sector annibynnol, caiff y gwasanaeth hysbysiad diffyg cydymffurfio o fewn deuddydd.</p>
3.	<p>Sicrhau yr ymdrinnir â phryderon a hysbysiadau Rheoliad 30/31 mewn modd amserol a phroffesiynol.</p>	<p>Nifer y pryderon a ddaw i law.</p> <p>Nifer yr hysbysiadau Rheoliad 30/31 a ddaw i law. Dadansoddi'r ffynhonnell a gweithredu.</p>

## Arolygu'r GIG

	Yr hyn sydd i'w gyflawni	Mesurwyd drwy
4.	<p>Cyflawni rhaglen o waith sicrwydd ac arolygu ym mhob un o leoliadau'r GIG wedi'i llywio gan ddadansoddiad o'r risgiau a'r defnydd gorau o'n hadnoddau.</p> <p>Parhau i gynllunio a chyflawni gweddill ein rhaglen waith mewn meysydd lle mae'r risg fwyaf i ddiogelwch cleifion, yn ein barn ni.</p>	<p>Nifer y gwiriadau ansawdd a gynhaliwyd.</p> <p>Nifer yr adroddiadau a gyhoeddir bum wythnos ar ôl gwiriad ansawdd.</p> <p>Nifer yr arolygiadau llawn a gynhaliwyd.</p> <p>Nifer yr adroddiadau a gyhoeddir dri mis ar ôl arolygiad.</p> <p>Lle bo angen sicrwydd uniongyrchol yn dilyn proses sicrwydd yn un o sefydliadau'r GIG, caiff llythyrau eu hanfon at Brif Weithredwr y sefydliad o fewn deuddydd.</p>

	Yr hyn sydd i'w gyflawni	Mesurwyd drwy
5.	<p>Parhau â'n rhaglen o adolygiadau, gan gynnwys:</p> <ul style="list-style-type: none"> <li>• Atal argyfwng iechyd meddwl yn y gymuned.</li> <li>• Adolygu prosesau rheoli meddyginiaethau.</li> <li>• Adolygiadau lleol â ffocws penodol; ymhlith y rhain bydd adolygiad lleol o Ymddiriedolaeth Gwasanaethau Ambiwlans Cymru, a fydd yn ystyried diogelwch, urddas, llesiant a phrofiad cyffredinol cleifion sy'n aros mewn ambiwlansys ar safleoedd adrannau achosion brys ysbytai.</li> <li>• COVID-19: Themâu a gwersi a ddysgwyd o'n gwaith.</li> </ul> <p>Ymgymryd â gwaith dilynol ar adolygiadau lleol neu genedlaethol a gyhoeddwyd yn flaenorol, gan gynnwys:</p> <ul style="list-style-type: none"> <li>• Cam cyntaf ein Hadolygiad Cenedlaethol o Wasanaethau Mamolaeth.</li> <li>• Adolygiad o Ryddhau Cleifion o'r Ysbyty i Bractisau Cyffredinol.</li> <li>• Adolygiad o Ofal Integredig: Canolbwyntio ar Gwympiadau.</li> <li>• Adolygiad o Wasanaethau Camddefnyddio Sylweddau yng Nghymru.</li> <li>• Ymddiriedolaeth Gwasanaethau Ambiwlans Cymru – Aseiad o Drefniadau Rheoli Cleifion mewn Canolfannau Cyswllt Clinigol Gwasanaethau Meddygol Brys.</li> <li>• Iechyd Cyhoeddus Cymru – Aseu'r ffordd y caiff y broses o sgrinio'r fron ei rheoli'n amserol ar gyfer menywod sy'n cael canlyniad mamogram annormal.</li> </ul>	<p>Dadansoddi, llunio a chyhoeddi'r adolygiad.</p> <p>Cyhoeddi cylch gorchwyl ar gyfer y adolygiad hyn.</p> <p>Dechrau rhaglen o waith dilynol.</p>
6.	<p>Cynnal adolygiad lefel uchel o holl gyrff y GIG drwy</p> <ul style="list-style-type: none"> <li>• Ddatblygu'r swyddogaeth Rheoli Cydberthnasau ymhellach.</li> <li>• Llunio datganiad blynyddol ar gyfer pob Bwrdd Iechyd ac Ymddiriedolaeth y GIG.</li> </ul>	<p>Cyhoeddi datganiadau blynyddol byrddau iechyd ac ymddiriedolaethau'r GIG.</p>



## Ein gwaith ym maes iechyd meddwl

	Yr hyn sydd i'w gyflawni	Mesurwyd drwy
7.	<p>Cynnal rhaglen o waith sicrwydd ac arolygu mewn perthynas â lleoliadau iechyd meddwl ac anableddau dysgu annibynnol ac sy'n rhan o'r GIG.</p> <p>Parhau i gynllunio a chyflawni gweddill ein rhaglen waith mewn meysydd lle mae'r risg fwyaf i ddiogelwch cleifion, yn ein barn ni.</p> <p>Cynnal o leiaf un darn o waith sicrwydd ym maes Anabledd Dysgu ym mhob ardal Bwrdd Iechyd yn ystod y flwyddyn arolygu hon.</p>	Nifer y gweithgareddau sicrwydd ac arolygu a gynhaliwyd.
8.	Darparu Gwasanaeth Meddyg a Benodwyd i Roi Ail Farn (SOAD) ar gyfer tua 1,000 o geisiadau am SOAD.	Cyhoeddi Dangosyddion Perfformiad Allweddol.



## Rhannu ein canfyddiadau

	Yr hyn sydd i'w gyflawni	Mesurwyd drwy
9.	Cyhoeddi adroddiadau ar ein holl weithgarwch arolygu yn unol â'n safonau perfformiad.	<p>Cyhoeddi adroddiadau yn unol â'n Hamserlen Gyhoeddi.</p> <p>Cyhoeddi perfformiad AGIC yn erbyn targedau.</p> <p>Cyhoeddi Adroddiad Blynyddol ar gyfer 2020-2021</p>
10.	<p>Rhannu ein canfyddiadau a'n hargymhellion â rhanddeiliaid, darparwyr gwasanaethau a'r cyhoedd er mwyn dylanwadu ar welliannau ym maes gofal iechyd, a'u hysgogi. Yn arbennig mewn cysylltiad â'r canlynol:</p> <ul style="list-style-type: none"> <li>• Gweithgarwch Sicrwydd Ysbytai</li> <li>• Practisau Meddygon Teulu</li> <li>• Deintyddfeydd</li> <li>• Adroddiad Monitro Blynyddol ar y Ddeddf Iechyd Meddwl</li> <li>• Trefniadau Diogelu wrth Amddifadu o Ryddid (DoLS)</li> <li>• IR(ME)R</li> <li>• Laserau</li> <li>• Adroddiad Blynyddol AGIC.</li> </ul>	<p>Cyhoeddi a rhannu ein canfyddiadau mewn nifer o ffyrdd gan gynnwys:</p> <p>Dosbarthu bwletinâu dysgu.</p> <p>Dosbarthu astudiaethau achos o arferion da.</p> <p>Gwella cynnwys y wefan.</p>

## Gweithio gydag eraill

	Yr hyn sydd i'w gyflawni	Mesurwyd drwy
11.	Parhau â'n gwaith arolygu ar y cyd ag asiantaethau'r DU. Cytunir ar y manylion bob chwarter.	Nifer yr arolygiadau a gynhaliwyd.
12.	<p>Parhau i weithio gydag asiantaethau eraill ar arolygiadau a dylanwadu ar arferion gorau.</p> <p>Ein pum adolygiad arfaethedig ar y cyd â gwasanaethau eraill Arolygu Cymru ac Arolygiaeth Ei Mawrhydi yw:</p> <ul style="list-style-type: none"> <li>• Adolygu trefniadau Llywodraethu Ansawdd Byrddau Iechyd ac Ymddiriedolaethau (Adolygiadau Ilywodraethu gydag Archwilio Cymru).</li> <li>• AGC yn darparu cymorth i'n hadolygiad o Atal Argyfwng Iechyd Meddwl.</li> <li>• Adolygiad ar y Cyd o Drefniadau Amddiffyn Plant (JICPA) (ar y cyd ag AGC, Arolygiaeth Cwnstabiliaeth a Gwasanaethau Tân ac Achub Ei Mawrhydi, Arolygiaeth Prawf Ei Mawrhydi ac Estyn)</li> <li>• Cefnogi Arolygiaeth Prawf Ei Mawrhydi wrth gynnal ei harolygiad thematig ar y cyd o waith trin ac adfer yn y gymuned gyda'r rhai sy'n camddefnyddio cyffuriau yn y gwasanaeth prawf (er mwyn casglu gwybodaeth i gefnogi ein hadolygiad o Atal Argyfwng Iechyd Meddwl).</li> <li>• Cefnogi Arolygiaeth Carchardai Ei Mawrhydi wrth gynnal ei harolygiadau i wasanaethau carchardai yng Nghymru.</li> <li>• Gweithio gyda Llywodraeth Cymru, Arolygiaeth Gofal Cymru a rhanddeiliaid eraill i adolygu effeithiolrwydd gwaith cydweithredol Byrddau Partneriaeth Rhanbarthol.</li> </ul>	<p>Cymryd rhan mewn gwaith ar y cyd.</p> <p>Cyfuno'r canfyddiadau allweddol a'r themâu sy'n dod i'r amlwg o'n gwaith ar y cyd, ac ystyried sut y gall y rhain lywio ein rhaglenni gwaith yn y dyfodol.</p>