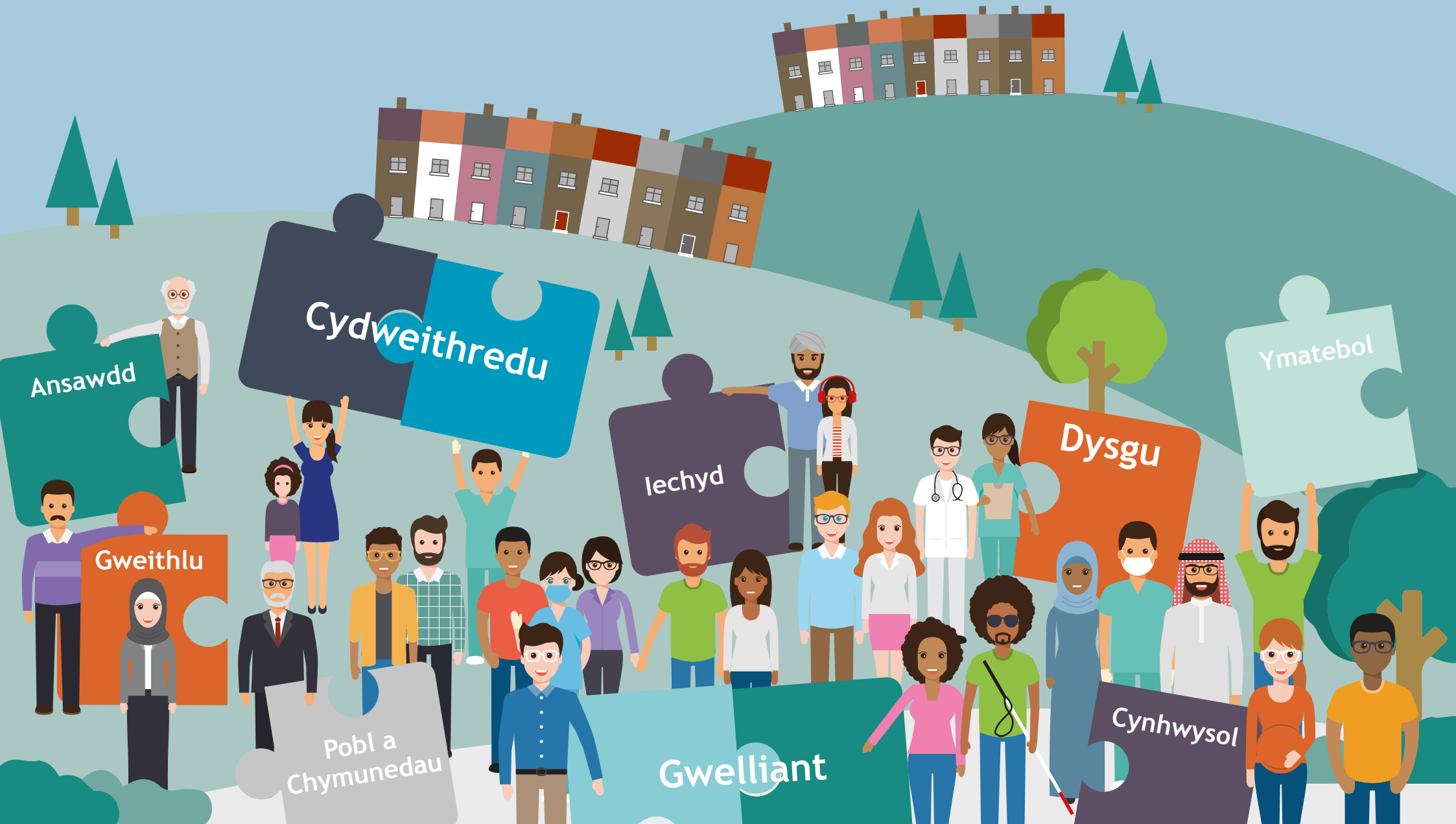


Arolygiaeth Gofal Iechyd Cymru Cynllun Strategol 2022-2025



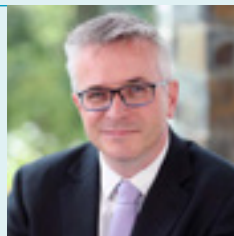
Arolygiaeth Gofal Iechyd Cymru
Healthcare Inspectorate Wales



Rwy'n falch iawn o gyflwyno ein cynllun strategol ar gyfer 2022 - 2025.

Mae newid a hyblygrwydd wedi bod yn nodweddion allweddol o fywyd ers Mawrth 2020 ac fel sefydliad rydym wedi dysgu llawer am sut a lle y gall ein gwaith ychwanegu gwerth at yr agenda gwella gofal iechyd. Mae'r dysgu rydym wedi'i wneud dros y tair blynedd diwethaf, ac yn enwedig ers dechrau'r pandemig, wedi ein herio mewn ffyrdd cadarnhaol, ac wedi cyfrannu at sylfeini'r strategaeth hon. Mae wedi cael ei datblygu drwy ymgynghoriad â'n staff ein hunain, gyda rhanddeiliaid a gydag aelodau'r cyhoedd. Mae eu cyfraniadau ac adborth yn rhywbeth rydym yn eu gwerthfawrogi'n fawr ac mae'r cyfle i glywed gan y rheini wrth wraidd gofal iechyd yng Nghymru yn bwysicach nag erioed ar hyn o bryd, wrth i ni ddysgu sut i fyw gyda COVID-19 a llywio'r heriau newydd a pharhaus.

Yn y ddogfen Cymru Iachach: Ein Cynllun Iechyd a Gofal Cymdeithasol, mae Llywodraeth Cymru yn glir, er mwyn cyflawni bywydau hwy, iachach a hapusach, y mae'n rhaid llunio iechyd a gofal cymdeithasol ar ffurf system gyfan sy'n cael ei chyflawni yn unol â chanlyniadau ansawdd a diogelwch, ac anghenion unigol pobl a'r cymunedau maent yn byw ynddynt. Wedi'n llywio gan ein strategaeth, byddwn yn chwilio am gyfleoedd yn ein gwaith i hyrwyddo'r dull system gyfan hwn tuag at ofal iechyd a byddwn yn cadw ansawdd a diogelwch pobl a chymunedau wrth wraidd ein gwaith yn gyson.



Alun Jones
Prif Weithredwr Dros Dro

Mae ein gweledigaeth ar gyfer y tair blynedd nesaf yn cydnabod bod yn rhaid i ni aros yn sefydliad hyblyg, un sy'n gallu addasu ein gwaith a defnyddio ein hadnoddau yn fwyaf effeithiol i gyflawni ein nod, sef i fod yn llais dibynadwy sy'n ysgogi gwelliant mewn gofal iechyd ac sy'n dylanwadu arno. Byddwn yn ystyried ansawdd y gofal iechyd wrth iddo gael ei ddarparu i bobl pan fyddant yn cael mynediad at wasanaethau, eu defnyddio a symud rhyngddynt. Bydd angen inni weithio ar y cyd ag eraill, gan harneisio'r mewnwelediad, dealltwriaeth ac arbenigedd y maent yn eu darparu, er mwyn ein helpu i ystyried dull system gyfan a chyflawni yn erbyn ein nod. Mae gennym dîm talentog o staff a byddwn yn parhau i'w cefnogi a buddsoddi yn eu datblygiad i'n helpu i gyflawni ein gweledigaeth fel bod AGIC yn sefydliad y gall pobl barhau i deimlo'n falch o weithio iddo.

Er mwyn bod yn ystwyth ac ymatebol i risgiau sy'n dod i'r amlwg ym maes gofal iechyd, byddwn yn cadw ein strategaeth a blaenoriaethau o dan adolygiad rheolaidd, gan sicrhau bod ein cynlluniau gweithgarwch manwl yn parhau i dargedu ein hadnoddau yn y ffordd fwyaf effeithiol. Byddwn yn disgrifio ein cynnydd drwy ein hadroddiadau blynyddol wrth i ni geisio ysgogi gwelliant a hyrwyddo ansawdd mewn gwasanaethau gofal iechyd ledled Cymru.

Alun Jones
Prif Weithredwr Dros Dro
Arolygiaeth Gofal Iechyd Cymru

Ni yw AGIC

Ni yw rheoleiddiwr gofal iechyd annibynnol ac arolygiaeth gofal iechyd y GIG yng Nghymru.

Rydym yn edrych ar ansawdd, diogelwch ac effeithiolrwydd y gwasanaethau sy'n cael eu darparu i bobl a chymunedau, gan dynnu sylw at arferion da lle rydym yn eu gweld a mynd i'r afael ag arferion a allai achosi niwed i'r rhai sy'n eu derbyn.

Yr hyn sydd o bwys i bobl a chymunedau sydd wrth wraidd yr hyn rydym yn ei wneud. Mae gofal iechyd yn bodoli ar gyfer pobl a chymunedau, ac mae'r gwaith rydym yn ei wneud yn edrych ar p'un a yw'n diwallu anghenion cymuned a ph'un a yw o ansawdd da. Lle rydym yn dod o hyd i anghydraddoldebau mewn darpariaeth gofal iechyd, lle nad yw gwasanaeth wedi'i ddylunio ar gyfer anghenion y gymuned mae'n ei wasanaethu, byddwn yn herio hyn. Mae cydraddoldeb ac amrywiaeth wedi'u hymgorffori yn y gwaith rydym yn ei wneud ac rydym yn ystyried sut mae gwasanaethau gofal iechyd yn cyrraedd y rheini sy'n wynebu'r rhwystrau mwyaf i fynediad, a'r canlyniadau gwaethaf mewn iechyd.

Mae gennym gyfrifoldeb penodol i ystyried hawliau pobl sy'n cael gofal o dan y Ddeddf Iechyd Meddwl neu drefniadau diogelu wrth amddifadu o ryddid y Ddeddf Galluedd Meddyliol ac, unwaith y cânt eu cyflwyno i ddisodli'r trefniadau diogelu wrth amddifadu o ryddid, y Diogeliadau Amddiffyn Rhyddid.

Mae ein cyfrifoldebau mewn perthynas ag iechyd meddwl yn pontio'r GIG a'r sector annibynnol.

Mae AGIC hefyd yn gweithio gyda chyrrff adolygu ac arolygiaeth eraill i ystyried ansawdd y gofal iechyd a ddarperir mewn lleoliadau y tu allan i'r system gofal iechyd megis carchardai.





Rydym yn arolygu gwasanaethau GIG yng Nghymru

Rydym yn rheoleiddio ac yn arolygu gwasanaethau gofal iechyd annibynnol yng Nghymru



Rydym yn cynnal rhaglen o adolygiadau i ystyried materion cenedlaethol neu fwy lleol yn fanwl



Rydym yn monitro pryderon ac atgyfeiriadau diogelu

Rydym yn argymhell gwelliannau, yn syth ac yn y tymor hwy, i wasanaethau GIG a gwasanaethau gofal iechyd annibynnol



Rydym yn cymryd camau rheoliadol i sicrhau bod gwasanaethau gofal iechyd annibynnol cofrestredig yn bodloni gofynion deddfwriaethol



Mae gennym dîm o 73 o staff sy'n gweithio i ni, ledled Cymru, yn cefnogi ein swyddogaethau ac yn cynnal ein gwaith sicrwydd

Mae gennym dîm o adolygwyr cymheiriaid arbenigol yr ydym yn eu recriwtio'n barhaus i ddarparu gwybodaeth arbenigol a chyfredol am wasanaethau a safonau ansawdd



Mae gennym hefyd arbenigwyr mewn gweinyddu'r Ddeddf Iechyd Meddwl a phanel o seiciatryddion sy'n darparu ein gwasanaeth Meddyg Ail Farn Penodedig.



Ein diben, nod a gwerthoedd

Arolygiaeth Gofal Iechyd Cymru (AGIC) yw'r arolygiaeth a rheoleiddiwr annibynnol ar gyfer gofal iechyd yng Nghymru.

Ein diben

Gwirio bod gwasanaethau gofal iechyd yn cael eu darparu mewn ffordd sy'n mwyafu iechyd a llesiant pobl

Ein nod yw:

Bod yn llais dibynadwy sy'n ysgogi gwelliant mewn gofal iechyd ac sy'n dylanwadu arno

Ein gwerthoedd

Mae pobl wrth wraidd yr hyn yr ydym yn ei wneud. Rydym yn:

- **Annibynnol** - rydym yn ddiuedd, yn penderfynu pa waith rydym yn ei wneud a lle rydym yn ei wneud
- **Gwrthrychol** - rydym yn rhesymol ac yn deg ac yn gweithredu ar sail tystiolaeth
- **Pendant** - rydym yn gwneud dyfarniadau clir ac yn cymryd camau i wella safonau gwael ac amlygu'r arferion da rydym yn dod ar eu traws
- **Cynhwysol** - rydym yn gwerthfawrogi ac yn annog cydraddoldeb ac amrywiaeth drwy ein gwaith
- **Cymesur** - rydym yn ystywyth ac rydym yn gwneud ein gwaith lle mae o'r pwys mwyaf



Cyflawni ein nod

Rydym wedi amlinellu pedair blaenoriaeth a fydd yn ein llywio i gyflawni ein nod:

01



Byddwn yn canolbwyntio ar ansawdd y gofal iechyd a ddarperir i bobl a chymunedau wrth iddynt gyrchu a defnyddio gwasanaethau a symud rhyngddynt

02



Byddwn yn addasu ein dull gweithredu i sicrhau ein bod yn ymatebol i risgiau i ddiogelwch cleifion sy'n dod i'r amlwg

04



Byddwn yn cefnogi ac yn datblygu ein gweithlu i'w galluogi, a'r sefydliad, i gyflawni ein blaenoriaethau

03



Byddwn yn cydweithio er mwyn ysgogi'r gwaith o wella systemau a gwasanaethau ym maes gofal iechyd



Blaenoriaeth 01

Byddwn yn canolbwyntio ar ansawdd y gofal iechyd a ddarperir i bobl a chymunedau wrth iddynt gyrchu a defnyddio gwasanaethau a symud rhyngddynt.

- Byddwn yn ystyried ansawdd y gofal a roddir i bobl yn ystod eu hamser ar lwybr clinigol
- Byddwn yn chwilio am gyfleoedd i wrando ar bobl ynglŷn â'r hyn sydd o bwys iddynt ar eu taith gofal iechyd
- Byddwn yn datblygu ein dull ar gyfer archwilio gofal a ddarperir y tu mewn a'r tu allan i leoliad ysbyty, gan gydnabod bod llawer o bobl yn derbyn gofal yn y gymuned.



Blaenoriaeth 01



Sut y byddwn yn gwneud hyn:

- Byddwn yn adeiladu ar ein harbenigedd mewn cynnal adolygiadau cenedlaethol, gan gynyddu'r cyfleoedd sydd gennym i strwythuro ein gwaith sicrwydd ac arolygu arall o gwmpas llwybrau clinigol penodol fel ein bod yn ystyried taith claf ar bwyntiau gwahanol mewn system gofal iechyd
- Byddwn yn harneisio sgiliau ein timau arolygu ac adolygwyr cymheiriaid clinigol trwy eu darparu â'r offer i archwilio'r gofal a ddarperir i glaf ar wahanol gamau yn ei daith gofal iechyd
- Byddwn yn cynyddu'r ystod o opsiynau rydym yn eu darparu ar gyfer pobl i rannu eu barn gyda ni, gan ystyried sut rydym yn gwneud hyn, ac edrych am gyfleoedd pellach i gydweithredu ag eraill wrth wneud hynny
- Byddwn yn gweithio gyda rhanddeiliaid i ddatblygu dulliau gwell ar gyfer ymgysylltu â grwpiau pobl dduon a lleiafrifoedd ethnig ynglŷn â'n gwaith.



Blaenoriaeth 02

Byddwn yn addasu ein dull gweithredu i sicrhau ein bod yn ymatebol i risgiau i ddiogelwch cleifion sy'n dod i'r amlwg.

- Byddwn yn adeiladu ar y modelau hyblyg o waith sicrwydd ac arolygu rydym wedi'u datblygu yn ystod y pandemig, gan ddefnyddio'r holl offer sydd ar gael gennym i'n helpu i wneud ein gwaith
- Byddwn yn defnyddio ein swyddogaeth gwybodaeth fewnol a'n gwaith gydag eraill i gyfeirio ein gwaith at y meysydd lle ceir y risgiau uchaf
- Byddwn yn adeiladu ar ein dulliau ymgysylltu, fel y gallwn rannu ein negeseuon yn gyflym i ysgogi gwelliant.



Blaenoriaeth 02

Sut y byddwn yn gwneud hyn:

- Byddwn yn parhau i adeiladu ar yr ystod o opsiynau sydd gennym ar gyfer ceisio sicrwydd ynglŷn ag ansawdd a diogelwch gofal iechyd, gan ddatblygu methodolegau newydd mewn ymateb i fodelau gofal sy'n dod i'r amlwg
- Byddwn yn adeiladu ar ein harbenigedd gwybodaeth mewnol, i'n llywio yn ein gwaith
- Byddwn yn ymgorffori'r defnydd o'n system rheoli data newydd i gefnogi ein gwaith trwy ein darparu â mynediad haws at wybodaeth am wasanaethau
- Byddwn yn cysoni'r ffordd yr ydym yn disgrifio ansawdd â chyfeiriad polisi gofal iechyd yng Nghymru
- Byddwn yn datblygu cynllun cyfathrebu strategol sy'n ein cefnogi wrth gyflawni ein rôl.



Blaenoriaeth 03

Byddwn yn cydweithio er mwyn ysgogi'r gwaith o wella systemau a gwasanaethau ym maes gofal iechyd.

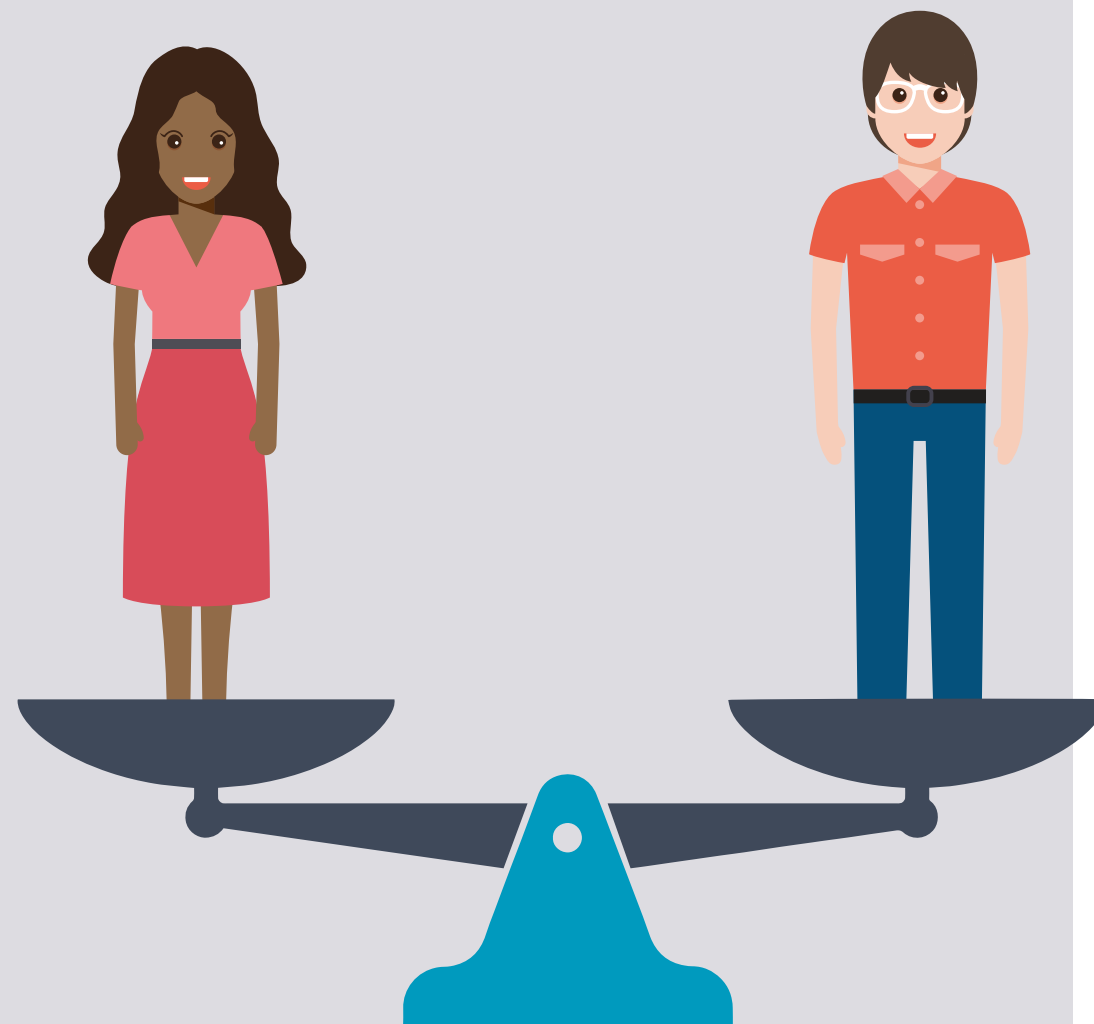
- Byddwn yn gweithio gydag eraill i gryfhau ein dealltwriaeth o'r materion sy'n cael effaith ar wasanaethau gofal iechyd a'r bobl a chymunedau sy'n eu defnyddio
- Byddwn yn ystyried yn benodol yr heriau a wynebir gan grwpiau lleiafrifol wrth ddefnyddio gwasanaethau gofal iechyd, gan ddefnyddio'r dealltwriaeth hon i helpu i herio anghydraddoldebau gofal iechyd drwy ein gwaith
- Byddwn yn adeiladu ar ein cydberthnasau gwaith gyda phartneriaid fel y gallwn gynyddu'r effaith y gallwn ei gwneud ar ansawdd y gofal iechyd a ddarperir i bobl yng Nghymru
- Byddwn yn cefnogi ein staff i wneud dyfarniadau ynglŷn â materion ar lefel gwasanaethau a lefel systemau.



Blaenoriaeth 03

Sut y byddwn yn gwneud hyn:

- Byddwn yn ystyried ein rhaglen waith o safbwynt cyfannol, gan nodi a denu eraill a all gyfrannu at ein dealltwriaeth o'r maes
- Byddwn yn parhau i chwilio am gyfleoedd i gynnwys eraill yn ein gwaith, gan ddefnyddio fforymau rhanddeiliaid ac ymgynghori ag asiantaethau trydydd sector i gefnogi ein gwaith
- Byddwn yn creu strategaeth cydraddoldeb sy'n tanategu'r ffordd rydym yn ystyried anghenion grwpiau pobl dduon a lleiafrifoedd ethnig, a grwpiau lleiafrifol eraill, drwy ein gwaith
- Byddwn yn cynnal asesiadau o'r effaith ar gydraddoldeb ar gyfer ein gwaith arolygu ac adolygu, gan weithredu ar ganlyniadau'r rhain er mwyn gwella'r ffordd rydym yn ystyried anghenion gofal iechyd penodol grwpiau lleiafrifol a ph'un a yw darpariaeth gofal iechyd yn cael ei theilwra i'w hanghenion
- Byddwn yn adeiladu ar ein methodolegau ar gyfer gweithio ar y cyd gyda phartneriaid rhaglen Arolygu Cymru - Arolygiaeth Gofal Cymru, Archwilio Cymru ac Estyn
- Byddwn yn datblygu perthynas gref â'r corff newydd, Corff Llais y Dinesydd, gan ddefnyddio'r berthynas effeithiol sydd wedi bod gennym â Chynghorau Iechyd Cymuned Cymru a chydabod y potensial a all fod o weithio'n agos gyda'r sefydliad newydd hwn
- Byddwn yn darparu ystod o ddulliau a chyfleoedd gwahanol i staff ar bob lefel ddweud wrthym am eu profiadau o weithio mewn gwasanaeth
- Byddwn yn parhau i gynyddu cyfleoedd i ddefnyddio adolygwyr cymheiriaid yn ein gwaith, gan harneisio eu harbenigedd i gyfrannu at y gwaith rydym yn ei wneud.



Blaenoriaeth 04

Byddwn yn cefnogi ac yn datblygu ein gweithlu i'w galluogi, a'r sefydliad, i gyflawni ein blaenoriaethau.

- Byddwn yn parhau i fuddsoddi i ddatblygu sgiliau a gwybodaeth ein staff
- Byddwn yn adeiladu ar y diwylliant o ddysgu sydd gennym ar waith, gan sicrhau bod gwerthuso a myfyrio yn ddull craidd yn ein gwaith
- Byddwn yn ymgorffori ein strategaeth llywodraethu ansawdd fel ei bod wrth wraidd popeth rydym yn ei wneud.



Blaenoriaeth 04

Sut y byddwn yn gwneud hyn:

- Byddwn yn datblygu ein staff drwy hyfforddiant sy'n adeiladu ar y sgiliau sydd eu hangen i gyflawni ein rôl yn effeithiol
- Byddwn yn cefnogi llesiant a gwydnwch ein staff fel eu bod yn gallu addasu i raglenni gwaith dynamig
- Byddwn yn datblygu ein harweinwyr fel y gallant gefnogi ein staff yn effeithiol a gweithio'n hyderus gyda phartneriaid allanol
- Byddwn yn adeiladu ar ein diwylliant o wrando fel bod staff yn gwybod y byddant yn cael eu clywed ac y byddwn yn ymateb iddynt
- Byddwn yn ymgorffori prosesau gwerthusol drwy gydol ein gwaith fel ein bod yn herio a gwella'r ffordd rydym yn gweithio yn barhaus
- Byddwn yn cadw ansawdd wrth wraidd yr holl waith rydym yn ei wneud, byddwn yn ei hyrwyddo drwy ein methodolegau, a bydd yn ganolog i'r dyfarniadau rydym yn eu gwneud.



Canlyniadau

Drwy gyflawni'r strategaeth hon, byddwn yn cyflawni'r canlyniadau canlynol:

- Dylanwadir ar ein gwaith gan anghenion pobl a chymunedau
- Mae rhanddeiliaid, gwasanaethau gofal iechyd a'r bobl sy'n eu defnyddio wedi gallu dweud wrthym yn hawdd beth sy'n bwysig iddynt
- Rydym wedi darparu gwybodaeth berthnasol am wasanaethau gofal iechyd a gwybodaeth gyfredol i hysbysu dealltwriaeth pobl o'r ansawdd a ddarperir gan y gwasanaethau
- Rydym wedi annog gwelliant a gofal diogelach drwy ein gwaith
- Rydym wedi codi proffil cydraddoldeb hiliol o fewn gwasanaethau gofal iechyd
- Rydym yn sefydliad cymesur ac ystwyth sy'n deall sut i gyflawni'r effaith fwyaf o'i waith drwy ddewis pa ddull i'w defnyddio a lle a phryd i wneud hynny
- Bydd gennym weithlu medrus sy'n cyflawni ein gwaith yn wrthrychol, gan ddarparu dyfarniadau clir ynglŷn â'r hyn y mae wedi dod o hyd iddo.

Cysylltwch â ni

Arolygiaeth Gofal Iechyd Cymru
Llywodraeth Cymru
Parc Busnes Rhyd-y-car
Merthyr Tudful
CF48 1UZ

Drwy e-bost: agic@llyw.cymru
Dros y ffôn: 0300 062 8163

www.agic.org.uk

Dod o hyd i ni ar:

