

Adroddiad Arolygu Gofal Iechyd Annibynnol (Lle Rhoddwyd Rhybudd)

Men's Health Wales, Corneli, De
Cymru

Dyddiad yr arolygiad: 24 Tachwedd 2022

Dyddiad cyhoeddi: 24 Chwefror 2023



Gellir darparu'r cyhoeddiad hwn a gwybodaeth arall gan AGIC mewn fformatau neu ieithoedd amgen ar gais. Bydd oedi byr wrth i ieithoedd a fformatau eraill gael eu cynhyrchu pan ofynnir amdanynt i ddiwallu anghenion unigol. Cysylltwch â ni am gymorth.

Bydd copïau o'r holl adroddiadau, pan gânt eu cyhoeddi, ar gael ar ein [gwefan](#) neu drwy gysylltu â ni:

Yn ysgrifenedig:

Rheolwr Cyfathrebu
Arolygiaeth Gofal Iechyd Cymru
Llywodraeth Cymru
Parc Busnes Rhyd-y-car
Merthyr Tudful
CF48 1UZ

Neu

Ffôn: 0300 062 8163
E-bost: AGIC@llyw.cymru
Gwefan: www.agic.org.uk

ISBN Digidol 978-1-80535-524-3

© Hawlfraint y Goron 2023

Arolygiaeth Gofal Iechyd Cymru (AGIC) yw arolygiaeth a rheoleiddiwr annibynnol gofal iechyd yng Nghymru

Ein diben

Gwirio bod gwasanaethau gofal iechyd yn cael eu darparu mewn ffordd sy'n mwyafu iechyd a llesiant pobl.

Ein gwerthoedd

Mae pobl wrth wraidd yr hyn yr ydym yn ei wneud. Rydym yn:

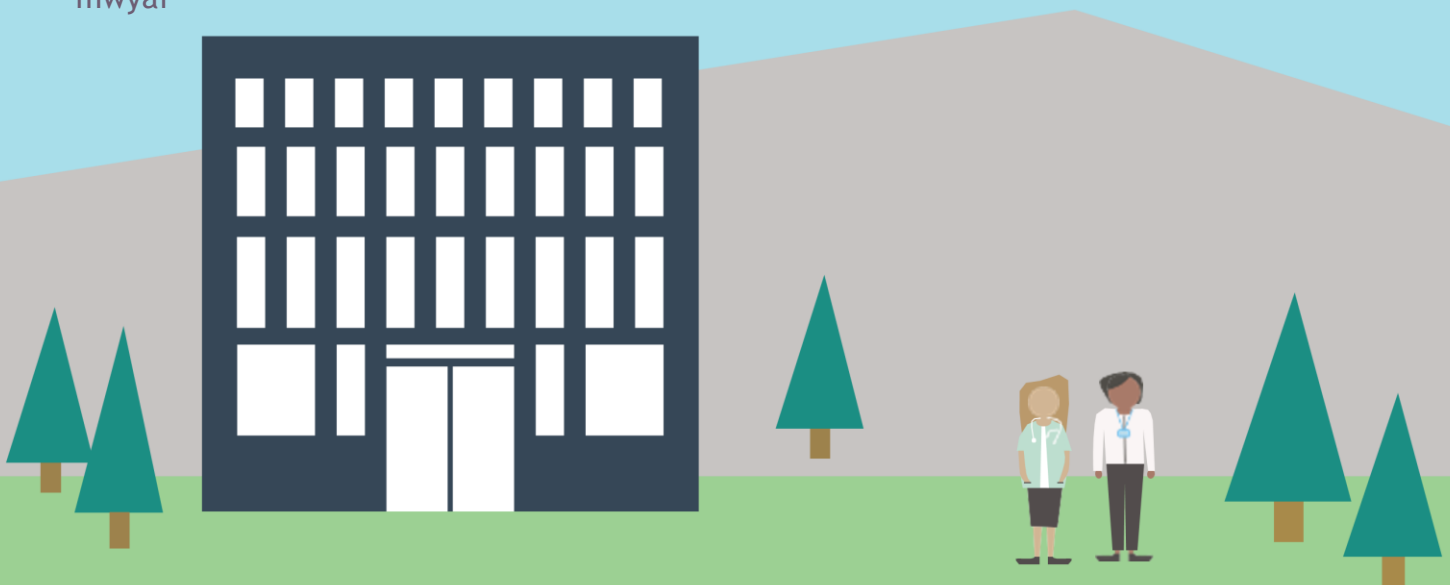
- Annibynnol - rydym yn ddiuedd, yn penderfynu pa waith rydym yn ei wneud a lle rydym yn ei wneud
- Gwrthrychol - rydym yn rhesymol ac yn deg ac yn gweithredu ar sail tystiolaeth
- Pendant - rydym yn gwneud dyfarniadau clir ac yn cymryd camau i wella safonau gwael ac amlygu'r arferion da rydym yn dod ar eu traws
- Cynhwysol - rydym yn gwerthfawrogi ac yn annog cydraddoldeb ac amrywiaeth drwy ein gwaith
- Cymesur - rydym yn ystwyth ac yn gwneud ein gwaith lle mae o'r pwys mwyaf

Ein nod

Bod yn llais dibynadwy sy'n ysgogi gwelliant mewn gofal iechyd ac sy'n dylanwadu arno

Ein blaenoriaethau

- Byddwn yn canolbwyntio ar ansawdd y gofal iechyd a ddarperir i bobl a chymunedau wrth iddynt gyrchu gwasanaethau, eu defnyddio a symud rhyngddynt
- Byddwn yn addasu ein dull gweithredu i sicrhau ein bod yn ymatebol i risgiau i ddiogelwch cleifion sy'n dod i'r amlwg
- Byddwn yn cydweithio er mwyn ysgogi'r gwaith o wella systemau a gwasanaethau ym maes gofal iechyd
- Byddwn yn cefnogi ac yn datblygu ein gweithlu i'w galluogi nhw, a'r sefydliad, i gyflawni ein blaenoriaethau.



Cynnwys

1.	Yr hyn a wnaethom	5
2.	Crynodeb o'r arolygiad	6
3.	Yr hyn a nodwyd gennym	8
	• Ansawdd Profiad y Claf	8
	• Darparu Gofal Diogel ac Effeithiol	12
	• Ansawdd Rheolaeth ac Arweinyddiaeth	16
4.	Y camau nesaf	17
	Atodiad A - Crynodeb o bryderon a ddatryswyd yn ystod yr arolygiad	18
	Atodiad B - Cynllun gwella ar unwaith	19
	Atodiad C - Cynllun gwella.....	20

1. Yr hyn a wnaethom

Ceir manylion llawn am y ffordd rydym yn arolygu'r GIG ac yn rheoleiddio darparwyr gofal iechyd annibynnol yng Nghymru ar ein [gwefan](#).

Cwblhaodd Arolygiaeth Gofal Iechyd Cymru (AGIC) arolygiad lle rhoddwyd rhybudd o Men's Health Wales ar 24 Tachwedd 2022.

Roedd ein tîm ar gyfer yr arolygiad yn cynnwys un o Arolygwyr Gofal Iechyd AGIC ac adolygydd cymheiriaid clinigol.

Nodwch fod canfyddiadau'r arolygiad yn ymwneud â'r adeg y cynhaliwyd yr arolygiad.

Mae'r adroddiad (llawn) hwn wedi'i gynllunio ar gyfer y lleoliad, ac mae'n disgrifio'r holl ganfyddiadau sy'n ymwneud â darparu gofal diogel a dibynadwy o ansawdd uchel sy'n canolbwyntio ar gleifion unigol.

Mae fersiwn gryno o'r adroddiad, sydd wedi'i chynllunio ar gyfer aelodau'r cyhoedd, ar gael ar ein [gwefan](#).

2. Crynodeb o'r arolygiad

Ansawdd Profiad y Claf

Crynodeb cyffredinol:

Gwelsom fod trefniadau ar waith i ddiogelu preifatrwydd ac urddas y cleifion pan oeddent yn cael eu gweld yn y clinig. Roedd yr adborth a gafwyd gan y cleifion a gwblhaodd holiadur AGIC yn dangos eu bod yn fodlon iawn ar y gwasanaeth a gawsant yn y clinig.

Cafodd trefniadau addas ar gyfer cael cydsyniad dilys gan y cleifion cyn iddynt gael triniaeth eu disgrifio a'u dangos. Roedd gan y clinig broses addas ar waith i'r cleifion neu eu gofalwyr roi adborth am eu profiadau o ddefnyddio'r gwasanaeth.

Rydym yn argymhell y gall y gwasanaeth wella'r canlynol

- Sicrhau bod gwybodaeth ar gael er mwyn i'r cleifion allu gofalu am eu hiechyd eu hunain
- Dangos y canlyniadau a'r camau gweithredu mewn ymateb i adborth a roddwyd yn y clinig.

Dyma beth roedd y gwasanaeth yn ei wneud yn dda:

- Roedd adborth y cleifion yn dangos eu bod yn fodlon iawn ar y gwasanaeth roeddent wedi'i gael yn y clinig
- Roedd amgylchedd y clinig yn hyrwyddo preifatrwydd ac urddas y cleifion.

Darparu Gofal Diogel ac Effeithiol

Crynodeb cyffredinol:

Roedd yn amlwg bod y rheolwr cofrestredig yn frwdfrydig dros y gofal a ddarperir yn y meysydd cofrestredig. Roedd ganddo enw da ym maes iechyd dynion.

Dywedodd pob un o'r cleifion fod y clinig yn lân a bod mesurau rheoli haint COVID-19 yn cael eu dilyn, lle y bo'n briodol.

Nid oedd unrhyw beryglon amlwg yn amgylchedd y clinig, ac roedd yn gynnes ac yn groesawgar hefyd. Fodd bynnag, gellid gwella'r trefniadau o ran diogelwch tân.

Roedd y clinig yn cynnwys y cyfarpar a'r dyfeisiau meddygol cywir i ddiwallu anghenion y cleifion. Roedd amrywiaeth o bolisiau a gweithdrefnau clinigol priodol ar waith i gefnogi'r clinig, a oedd wedi'u hadolygu'n ddiweddar.

Roedd y cofnodion clinigol yn glir, yn gywir ac yn ddarllenadwy. Byddai'n fuddiol defnyddio templed ar gyfer y cofnodion a gedwir er mwyn sicrhau bod y wybodaeth angenrheidiol yn cael ei rhoi i'r cleifion.

Hysbysiad diffyg cydymffurfio:

- Nid oedd gan y clinig asesiad risg amgylcheddol nac asesiad risg iechyd a diogelwch ar gyfer y lleoliad.

Rydym yn argymhell y gall y gwasanaeth wella'r canlynol

- Rhoi rhaglen archwiliadau clinigol ar waith
- Sicrhau y caiff y trefniadau diogelwch tân priodol eu cynnal mewn modd amserol.

Dyma beth roedd y gwasanaeth yn ei wneud yn dda:

- Sicrhau bod amgylchedd y clinig yn lân ac yn daclus
- Dogfennu cofnodion clinigol cywir.

Ansawdd Rheolaeth ac Arweinyddiaeth

Crynodeb cyffredinol:

Y person cofrestredig oedd yr unig aelod o staff a'r unigolyn hwn oedd yn gyfrifol am reoli a gweithredu'r clinig yn gyffredinol. Roedd amrywiaeth o bolisiau a gweithdrefnau ysgrifenedig ar waith er mwyn helpu i sicrhau bod y clinig yn gweithredu'n effeithiol, a oedd wedi'u hadolygu bob blwyddyn.

Roedd gweithdrefn addas ar waith ar gyfer cydnabod a rheoli cwynion a gwelsom fod trefniadau da ar waith i gofnodi a monitro digwyddiadau.

Rydym yn argymhell y gall y gwasanaeth wella'r canlynol

- Cynnal cofnodion o'r hyfforddiant a gwblhawyd yn y lleoliad.

Dyma beth roedd y gwasanaeth yn ei wneud yn dda:

- Gweithdrefn gwyno wedi'i dogfennu'n dda.

Mae manylion y pryderon am ddiogelwch cleifion a'r gwelliannau a'r camau unioni sydd eu hangen ar unwaith yn [Atodiad B](#).

3. Yr hyn a nodwyd gennym

Ansawdd Profiad y Claf

Adborth gan Gleifion

Cyn ein harolygiad, gwahoddwyd y practis i ddosbarthu holiaduron AGIC i'r cleifion er mwyn cael eu barn ar y gwasanaeth a ddarperir yn y practis. Derbyniwyd cyfanswm o 16 o holiaduron wedi'u cwblhau. Roedd y mwyafrif o'r holiaduron a gyflwynwyd wedi'u cwblhau gan gleifion a oedd wedi ymweld â'r gwasanaeth yn ystod y flwyddyn ddiwethaf.

Ar y cyfan, roedd sylwadau'r ymatebwyr yn gadarnhaol iawn. Dywedodd yr holl gleifion fod y gwasanaeth yn 'dda iawn'. Dywedodd y cleifion wrthym:

“Mae'r gwasanaeth hwn wedi bod yn werthfawr iawn i mi. Rhoddodd fy meddyg teulu wrth-iselyddion i mi yn syth pan esboniais fy symptomau, ond ni chynigiodd unrhyw help pellach er bod y profion gwaed a gefais wedi dangos bod fy lefelau testosteron yn sylweddol is na'r hyn sy'n normal. Rhoddodd y tîm o staff yn Men's Health Wales o'u hamser i wrando arnaf, fy nghynghori a'm tywys drwy'r broses therapi adfer testosteron (TRT) gyfan, ac o ganlyniad i'r driniaeth, mae'r holl symptomau wedi diflannu ac rwy'n teimlo'n wych. Dylai'r gwasanaeth hwn fod ar gael yn haws ar y GIG. Ni allaf ddychmygu sut y byddwn wedi teimlo pe bawn wedi dilyn awgrym fy meddyg teulu, ond mae'n debyg nad oes ganddo lawer o ddi-ddordeb mewn helpu dynion gyda'u hanghenion hormonaidd. Mae Men's Health Wales yn gwybod beth i'w wneud ac mae'n darparu gwasanaeth ardderchog ac atebion go iawn.”

“Cefais ofal, cyngor, triniaeth ac ôl-ofal arbennig gan Men's Health Wales. Rwy'n teimlo'n ffodus iawn fy mod wedi dod o hyd i'r clinig hwn.”

O ran sut y gallai'r lleoliad wella'r gwasanaeth a ddarperir ganddo; nododd y cleifion:

“Nid oes gen i unrhyw awgrym o ran sut y gellid ei wella. Gan mai clinig gweddol fach ydyw, mae'n debyg bod popeth yn ei le. Staff gwych sy'n wybodus ac yn sylwgar a lleoliad glân a chyfforddus.”

“Mae'r tîm yn wych. Pe bai fy meddyg teulu yn gofalu amdanaf crystal, byddwn yn arbed arian.”

“Alla i ddim meddwl am unrhyw ffordd y gellid gwella'r gwasanaeth oherwydd, yn fy marn i; mae Men's Health Wales yn rhagorol.”

Diogelu a gwella iechyd

Roedd rhywfaint o ddeunydd hybu iechyd yn cael ei arddangos yn y clinig. Fodd bynnag, dywedwyd wrthym y byddai cleifion yn cael eu cyfeirio at wasanaeth Byw'n Dda y GIG pe bai angen. Dywedodd y rheolwr cofrestredig y byddai'n cynnwys gwybodaeth berthnasol am y pwnc hwn ar wefan y clinig.

Urddas a pharch

Roedd amgylchedd y clinig yn hyrwyddo preifatrwydd ac urddas y cleifion. Roedd drws ar yr ystafell ymgynghori a fyddai'n cael ei gau pan fyddai'r ystafell yn cael ei defnyddio ac roedd y bleinds ar y ffenestri ar gau.

Nid oedd unrhyw gleifion yn y clinig ar adeg yr arolygiad. Dywedwyd wrthym y byddai apwyntiadau cleifion yn cael eu trefnu mewn modd a fyddai'n sicrhau bod digon o amser i'r claf diwethaf adael y clinig, er mwyn sicrhau preifatrwydd.

Roedd pob un o'r ymatebwyr yn cytuno'n gryf eu bod wedi cael eu trin ag urddas a pharch a bod mesurau wedi'u cymryd i ddiogelu eu preifatrwydd yn ystod eu hapwyntiad yn y clinig. Dywedwyd wrthym:

“Rhoddodd y clinig yr help hwnnw na chefais gan fy meddyg teulu, felly rwy'n ddiolchgar iawn bod y clinig hwn yn bodoli”

Cyfathrebu'n effeithiol

Gwelsom fod yr arwyddion yn y clinig yn rhai uniaith Saesneg. Byddai'r rhan fwyaf o ohebiaeth yn cael ei hanfon at gleifion drwy e-bost neu lythyr, gyda chopïau'n cael eu hanfon at feddyg teulu y cleifion. Fodd bynnag, gan fod y clinig yn gweithredu yng Nghymru, dylai'r rheolwr cofrestredig ddarparu mwy o wybodaeth yn Gymraeg yn ogystal ag yn Saesneg.

Cadarnhaodd y staff y gallent ddefnyddio gwasanaeth cyfieithu pe bai angen, er mwyn cyfathrebu â chleifion nad Saesneg yw eu hiaith gyntaf.

Roedd y clinig wedi'i leoli ar lawr cyntaf tŷ teras, heb lifft. Dylid nodi nad oes mynediad hygyrch i'r clinig ar wefan y gwasanaeth, yn y datganiad o ddiben ac yn y canllaw i gleifion.

Dywedodd pob un o'r cleifion a gwblhaodd holiadur eu bod wedi cael eu gweld o fewn 15 munud i gyrraedd y clinig.

Gwybodaeth i gleifion a chydsyniad cleifion

Roedd angen cynnwys llofnodion ar y polisi cydsyniad a'r ddogfennaeth a gwblhawyd er mwyn dangos bod unrhyw feddyginiaeth a gwrtharwyddion wedi'u trafod, yn ogystal â'r diagnosis meddygol.

Roedd pob un o'r cleifion a gwblhaodd holiadur yn cytuno eu bod wedi cael digon o wybodaeth i'w helpu i ddeall eu gofal iechyd. Roeddent hefyd yn cytuno bod y staff wedi gwrandao arnynt ac wedi ateb eu cwestiynau.

Cynllunio a darparu gofal

Nododd y rheolwr cofrestredig fod cleifion yn cael gwybodaeth am eu gofal a'u triniaeth ar bob cam o'r driniaeth. Roedd gwefan y clinig yn cynnwys gwybodaeth am y materion cyffredinol y gallai'r cleifion eu disgwyl mewn perthynas â'r meysydd a gwmpesir gan y clinig. Dywedwyd wrthym y byddai cleifion yn cael gwybodaeth am y gofal a'r driniaeth a ddarperir, gan gynnwys ôl-ofal.

Cydraddoldeb, amrywiaeth a hawliau dynol

Roedd polisiau cyfle cyfartal ar waith yn y gwasanaeth, gan gynnwys polisi cydraddoldeb ac amrywiaeth a pholisi bwlio ac aflonyddu, a oedd yn gyfredol ac wedi'u hadolygu.

Dywedodd pob un o'r cleifion nad oeddent wedi profi unrhyw wahaniaethu. Fodd bynnag, dywedodd un:

“Gall unrhyw un gael gafael ar y gofal iechyd cywir; yr her yw p'un a all fforddio talu am wasanaeth preifat ai peidio. Mae Men's Health Wales yn cynnig ateb gofal iechyd nad yw'n cael ei ddarparu'n gyffredinol gan y GIG i ddynion ond sy'n cael ei ddarparu'n eang i fenywod. Dyna lle mae'r anghydraddoldeb. Mae'n rhaid i ddynion dalu am rywbeth y mae menywod yn ei gael am ddim, dim ond drwy ofyn amdano.”

Ymgysylltu â dinasyddion a'u hadborth

Roedd gwybodaeth i gleifion ynglŷn â sut y gallant roi adborth yn cael ei harddangos yn y clinig. Roedd manylion am sut roedd y clinig yn ceisio adborth hefyd wedi'u cynnwys yn y datganiad o ddiben a'r canllaw i gleifion.

Gwelsom dystiolaeth yn y clinig o bum holiadur cleifion a gwblhawyd yn ystod y chwe mis diwethaf. Roedd pob un o'r holiaduron a gwblhawyd yn dangos sylwadau a sgoriau cadarnhaol am y clinig. Nid oedd canlyniadau'r adborth i'w gweld yn y clinig. Byddai'n fuddiol i'r clinig roi gwybod i'r cleifion am ganlyniadau'r adborth a gasglwyd, er enghraifft gan ddefnyddio hysbysfwrdd 'dywedoch chi, gwnaethom ni'.

Roedd polisi cwynion ar waith a oedd yn cynnwys terfynau amser a gwybodaeth am sut y byddai'r gŵyn yn cael ei reoli. Yn ogystal, roedd y polisi yn cyfeirio at y Cyngor Meddygol Cyffredinol ac AGIC pe bai'r claf am gael cyngor pellach. Roedd y cofnod cwynion yn dangos nad oedd unrhyw gwynion wedi'u cofnodi a dywedwyd wrthym nad oedd unrhyw gwynion wedi'u gwneud am y clinig.

Darparu Gofal Diogel ac Effeithiol

Rheoli risg ac iechyd a diogelwch

Roedd yr amgylchedd yn lân ac mewn cyflwr da, gan gynnwys y dodrefn, y gosodiadau a'r ffitiadau. Roedd yr amgylchedd yn addas at y diben ac roedd yr ystafell drin yn benodol yn lân ac yn olau. Ni nodwyd unrhyw beryglon posibl yn yr amgylchedd ac nid oedd unrhyw eitemau diangen na pheryglon posibl a allai achosi i rywun faglu.

Roedd cyfarpar diogelwch tân ar gael yn y clinig a oedd wedi'i wasanaethu'n ddiweddar ac roedd y rheolwr cofrestredig wedi cwblhau hyfforddiant swyddogion tân yn ddiweddar. Fodd bynnag, nid oedd y cofnodlyfr diogelwch tân yn cynnwys tystiolaeth o unrhyw brofion larymau tân, profion golau nac ymarferion tân cyn mis Tachwedd 2022. At hynny, er bod asesiad risg tân ar waith yn y clinig, roedd angen ei ddiweddarau.

Nid oedd unrhyw dystiolaeth i ddangos bod asesiad risg wedi cael ei gynnal i nodi peryglon gwirioneddol neu bosibl sy'n gysylltiedig â gweithredu'r clinig na bod camau wedi cael eu cymryd i leihau unrhyw risg a nodwyd. At hynny, nid oedd asesiad risg iechyd a diogelwch wedi'i gynnal. Ymdriniwyd â hyn drwy broses hysbysiad diffyg cydymffurfio AGIC. Cyfeirir at hyn yn Atodiad B yr adroddiad hwn.

Roedd pob un o'r cleifion a gwblhaodd holiadur yn credu bod digonedd o seddi yn yr ardal aros.

Atal a rheoli heintiau a dihalogi

Roedd y clinig wedi cwblhau archwiliad hunanasesu rheoli heintiau. Er mai'r fersiwn a ddefnyddir yn Lloegr ydoedd, roedd yn dangos bod y practis wedi asesu lefel y gydymffurfiaeth â'r rheoliadau perthnasol. Roedd yn cwmpasu nifer o feysydd, gan gynnwys amlygiad i feirysau a gludir yn y gwaed, dihalogi, glanhau â llaw, dilysu a phrofi, yr amgylchedd, hylendid dwylo a gwastraff.

Gwelsom fod cyfarpar diogelu personol ar gael ac yn cael ei ddefnyddio. Cyfarpar untro oedd y rhan fwyaf o'r cyfarpar a ddefnyddiwyd. Roedd biniau offer miniog ar gael ac yn cael eu storio'n briodol. Roedd polisi atal a rheoli heintiau digonol ar waith.

Ni chawsom dystiolaeth bod y rheolwr cofrestredig wedi cwblhau hyfforddiant ar atal a rheoli heintiau ac ni welsom dystiolaeth o'r amserlenni glanhau, ond chawsom sicrwydd bod y lleoliad wedi'i lanhau'n gyson.

Dywedodd y cleifion eu bod yn teimlo bod y clinig yn lân a bod mesurau rheoli haint COVID-19 yn cael eu dilyn. Dywedodd un claf ei fod yn

“lleoliad glân a chyfforddus”

Diogelu plant a diogelu oedolion sy'n agored i niwed

Roedd polisi diogelu cyfredol ar waith yn y clinig, y byddai'n fuddiol cynnwys rhifau cyswllt asiantaethau lleol perthnasol ynddo. Meddyg teulu oedd y rheolwr cofrestredig ac unig gyflogai'r clinig, ac roedd yn gyfarwydd iawn â diogelu yn ei rôl. Roedd hefyd yn cael y wybodaeth ddiweddaraf am newidiadau a goblygiadau diogelu.

Roedd hyfforddiant ar ddiogelu oedolion yn rhan o'r rhaglen o hyfforddiant gorfodol i reolwyr cofrestredig. Roedd ei wybodaeth yn dangos ei fod yn gymwysedig mewn diogelu hyd at lefel tri.

Rheoli meddyginiaethau

Roedd polisi rheoli meddyginiaethau ar waith yn y clinig a oedd wedi'i ddiweddarau'n ddiweddar. Roedd hefyd polisi ar waith ar gyfer rheoli adweithiau andwyol a oedd yn sicrhau y rhoddir gwybod i Gynllun Cerdyn Melyn yr Asiantaeth Rheoleiddio Meddyginiaethau a Chynhyrchion Gofal Iechyd (MHRA) am bob adwaith andwyol i gyffuriau.

Cadarnhawyd gennym nad oedd unrhyw feddyginiaethau yn cael eu defnyddio na'u storio yn y clinig ac eithrio'r rhai a oedd yn rhan o'r pecyn argyfwng i'w ddefnyddio pe bai argyfwng yn ymwneud â chlaf. Gwelsom fod y rhain yn cael eu storio'n briodol a'u bod wedi cael eu gwirio'n rheolaidd ynghyd â'r cyfarpar a oedd yn rhan o'r pecyn argyfwng.

Dyfeisiau, offer a systemau diagnostig meddygol

Roedd y gwasanaeth yn cynnwys y cyfarpar a'r dyfeisiau meddygol cywir i ddiwallu anghenion y cleifion. Roedd y protocol meddyginiaeth brys yn nodi, o ystyried demograffeg y cleifion sy'n mynychu'r gwasanaeth a natur y clinig, nad oedd angen unrhyw feddyginiaeth bellach oni bai am ocsigen ac adrenalin.

Y rheolwr cofrestredig oedd yn gyfrifol am sicrhau bod y cyfarpar yn cael ei gynnal a'i gadw mewn modd amserol.

Roedd diffibriliwr ar gael i'w ddefnyddio yn y feddygfa gyfagos.

Gofal diogel a chlinigol effeithiol

Gwelsom fod amrywiaeth o bolisiau a gweithdrefnau clinigol perthnasol ar waith i gefnogi'r clinig a oedd wedi'u hadolygu'n ddiweddar.

Nid oedd rhaglen archwilio barhaus ar waith yn y clinig a dylai'r rheolwr cofrestredig lunio rhaglen archwilio ar gyfer y clinig i gynnwys archwiliad cadw cofnodion ac archwiliad atal a rheoli heintiau.

Cymryd rhan mewn gweithgareddau gwella ansawdd

Dywedwyd wrthym fod y rheolwr cofrestredig wedi cynnal hyfforddiant galwedigaethol ar iechyd dynion gyda'r Ddeoniaeth yn ogystal â phostio gweminarau ar iechyd dynion ar y we. Roedd dau ddarn o waith ymchwil i'w gweld yn yr ystafell ymgynghori mewn perthynas â:

- Gwella'r broses o reoli gofal sylfaenol ar gyfer trafferthion codol a diffyg testosteron ymhlith dynion â diabetes Math 2 neu hebdo: canfyddiadau'r archwiliad Adfywio
- Mae diffyg ymwybyddiaeth yn cyfrannu at oedi cyn rhoi diagnosis a threfniadau rheoli amhriodol ymhlith dynion â lefelau isel o destosteron: canfyddiadau arolwg o ddynion sydd wedi cael diagnosis o hypogonadiaeth yn y DU.

Y rheolwr cofrestredig oedd golygydd y dyddlyfr meddygol 'Trends in Urology and Men's Health' hefyd ac roedd wedi ysgrifennu nifer o erthyglau a chyfarwyddiadau ar gyfer byrddau iechyd ar iechyd dynion.

Roedd yn amlwg bod y rheolwr cofrestredig yn ofalgar ac yn brofiadol iawn a'i fod yn awyddus i godi proffil iechyd dynion. Roedd hefyd yn cael ei ystyried yn arbenigwr yn ei faes.

Rheoli cofnodion

Edrychwyd ar hapsampl o gofnodion ar gyfer pump claf. Roedd y cofnodion a wiriwyd yn glir, yn gywir ac yn ddarllenadwy. Roeddent yn cynnwys gwybodaeth am yr holl ofal a thriniaethau a roddwyd yn ogystal â chanfyddiadau clinigol a chanfyddiadau triniaeth perthnasol. Roedd y cofnodion yn cynnwys gwybodaeth am unrhyw gyffuriau a ragnodwyd neu driniaeth neu ymchwiliad arall. Roedd cofnodion y cleifion yn gyfredol ac wedi'u cwblhau yn syth.

Er bod yr holl gofnodion wedi'u cwblhau, roeddent wedi'u llunio mewn tair rhan, wedi'u hysgrifenedig â llaw, wedi'u teipio ac ar-lein (ar gyfer profion gwaed). Anogwyd y rheolwr cofrestredig i ddefnyddio fformat ar-lein gyda thempled ar gyfer pob cyswllt â chlaf, gan lofnodi'n ddigidol ar ôl pob ymgynghoriad.

Roedd y cofnodion meddygol yn cynnwys crynodeb cywir o gyflyrau arwyddocaol a meddyginiaeth hirdymor. Roedd hyn yn cynnwys problemau arwyddocaol blaenorol a pharhaus (gwiriad hanes meddygol) a meddyginiaeth a gymerir yn ogystal ag alergeddau ac adweithiau andwyol.

Rhodddwyd gwybodaeth ar lafar i gleifion am eu cyflyrau, eu hymchwiliad a'u hopsiynau rheoli er mwyn iddynt allu deall eu hiechyd a'u salwch eu hunain ar ddiwedd yr ymgynghoriad. Dylai'r rheolwr cofrestredig lunio taflen i'w rhoi i gleifion ar ôl pob cyswllt a arweiniodd at driniaeth. Byddai'r daflen hon yn cynnwys gwybodaeth am y profion gofynnol parhaus a'r sesiynau dilynol angenrheidiol.

Gan mai'r rheolwr cofrestredig oedd yr unig gyflogai a'r unig un a oedd yn bresennol ynghyd â'r claf yn ystod archwiliad, ni ellid cynnig hebryngwr. Argymhellir y dylid cynnwys y wybodaeth hon ar wefan y clinig er mwyn i'r cleifion allu gwneud penderfyniad gwybodus ynglŷn â'r angen am hebryngwr cyn mynychu'r clinig.

Ansawdd Rheolaeth ac Arweinyddiaeth

Fframwaith llywodraethu ac atebolrwydd

Roedd datganiad o ddiben a chanllaw i gleifion cyfredol mewn perthynas â'r clinig i'w gweld yn ardal aros y clinig. Roedd y ddau yn cynnwys y wybodaeth berthnasol sy'n ofynnol gan y rheoliadau. Roedd polisiâu a gweithdrefnau cyfredol ar waith hefyd.

Cadarnhaodd canfyddiadau ein harolygiad fod y rheolwr cofrestredig yn goruchwylio'r modd yr oedd y clinig yn cael ei reoli a'i weithredu. Roedd y rheolwr cofrestredig hefyd wedi cwblhau adroddiad ar weithrediad y gwasanaeth yn unol â gofynion rheoliad 28 o Reoliadau Gofal Iechyd Annibynnol (Cymru) 2011.

Roedd tystysgrifau cofrestru AGIC yn cael eu harddangos mewn man amlwg yn y clinig yn unol â gofynion Deddf Safonau Gofal 2000.

Delio â phryderon a rheoli digwyddiadau

Roedd gweithdrefn gwyno ysgrifenedig gyfredol ar gael yn y clinig, a oedd i'w gweld yn y clinig. Roedd y weithdrefn hon yn cynnwys gwybodaeth am bwy y gallai'r cleifion gysylltu â nhw am gyngor, gan gynnwys manylion AGIC, yn ogystal â'r terfynau amser ar gyfer ymateb i gwynion.

Roedd trefniadau ar waith i gofnodi digwyddiadau a'u monitro. Rhoddwyd gwybod i ni hefyd am y broses ar gyfer derbyn, monitro ac ymchwilio i unrhyw gwynion. Nid oedd unrhyw gwynion wedi'i gwneud yn y clinig.

Cynllunio'r gweithlu, hyfforddiant a datblygiad sefydliadol

Roedd y rheolwr cofrestredig yn awyddus i wella'r clinig ac ymgysylltodd yn dda â'r broses arolygu, gan gynnwys gwrandao ar argymhellion a'u hystyried.

Cwblhaodd y rheolwr cofrestredig ei hyfforddiant gorfodol fel rhan o'i broses ailddilysu fel meddyg teulu.

Arferion recriwtio a chyflogi'r gweithlu

Roedd y rheolwr cofrestredig yn cael ei arfarnu fel rhan o'i broses ailddilysu fel meddyg teulu gyda'r GIG.

Roedd gwiriad gan y Gwasanaeth Datgelu a Gwahardd wedi'i gwblhau ar gyfer y rheolwr cofrestredig pan gofrestrwyd y clinig gyntaf yn 2019.

4. Y camau nesaf

Lle rydym wedi nodi gwelliannau a phryderon uniongyrchol yn ystod ein harolygiad y mae'n ofynnol i'r gwasanaeth gymryd camau yn eu cylch, nodir y rhain yn y ffyrdd canlynol yn atodiadau'r adroddiad hwn (lle y bônt yn gymwys):

- Atodiad A: Yn cynnwys crynodeb o unrhyw bryderon am ddiogelwch cleifion a gafodd eu huwchgyfeirio a'u datrys yn ystod yr arolygiad
- Atodiad B: Yn cynnwys unrhyw bryderon uniongyrchol am ddiogelwch cleifion lle rydym yn gofyn i'r gwasanaeth gwblhau cynllun gwella ar unwaith yn dweud wrthym am y camau brys y mae'n eu cymryd
- Atodiad C: Yn cynnwys unrhyw welliannau eraill a nodwyd yn ystod yr arolygiad, lle rydym yn gofyn i'r gwasanaeth gwblhau cynllun gwella sy'n dweud wrthym am y camau y mae'n eu cymryd i fynd i'r afael â'r meysydd hyn.

Dylai'r cynlluniau gwella wneud y canlynol:

- Nodi'n glir sut yr ymdrinnir â'r canfyddiadau a nodwyd
- Sicrhau bod y camau a gymerir mewn ymateb i'r materion a nodwyd yn benodol, yn fesuradwy, yn gyflawnadwy, yn realistig ac wedi'u hamseru
- Cynnwys digon o fanylion er mwyn rhoi sicrwydd i AGIC a'r cyhoedd yr ymdrinnir â'r canfyddiadau a nodwyd yn ddigonol
- Sicrhau bod y dystiolaeth ofynnol yn erbyn y camau a nodwyd yn cael ei rhoi i AGIC o fewn tri mis i'r arolygiad.

O ganlyniad i ganfyddiadau'r arolygiad hwn, dylai'r gwasanaeth wneud y canlynol:

- Sicrhau nad yw'r canfyddiadau yn systemig ar draws rhannau eraill o'r sefydliad ehangach
- Rhoi'r wybodaeth ddiweddaraf i AGIC pan fydd camau yn dal i fod heb eu cymryd a/neu ar y gweill, er mwyn cadarnhau pan fyddant wedi cael eu cwblhau.

Caiff y cynllun gwella, ar ôl cytuno arno, ei gyhoeddi ar [wefan](#) AGIC.

Atodiad A - Crynodeb o bryderon a ddatryswyd yn ystod yr arolygiad

Mae'r tabl isod yn crynhoi'r pryderon a gafodd eu nodi a'u huwchgyfeirio yn ystod ein harolygiad. Oherwydd yr effaith/effaith bosibl ar ofal a thriniaeth y cleifion, roedd angen rhoi sylw i'r pryderon hyn ar unwaith, yn ystod yr arolygiad.

Pryderon uniongyrchol a nodwyd	Effaith/effaith bosibl ar ofal a thriniaeth y cleifion	Sut gwnaeth AGIC uwchgyfeirio'r pryder	Sut cafodd y pryder ei ddatrys
Ni nodwyd unrhyw bryderon uniongyrchol yn ystod yr arolygiad hwn.			

Atodiad B - Cynllun gwella ar unwaith

Gwasanaeth: Men's Health Wales

Dyddiad yr arolygiad: 24 Tachwedd 2022

Mae'r tabl isod yn cynnwys unrhyw bryderon uniongyrchol am ddiffyg cydymffurfio sy'n ymwneud â diogelwch y cleifion a nodwyd yn ystod yr arolygiad lle rydym yn gofyn i'r gwasanaeth gwblhau cynllun gwella ar unwaith sy'n nodi'r camau brys y mae'n eu cymryd.

Yr hyn sydd angen ei wella	Safon/ Rheoliad	Camau gweithredu gan y gwasanaeth	Swyddog cyfrifol	Amserlen
<p>Rhaid i'r rheolwr cofrestredig sicrhau y caiff yr asesiadau risg a restrir isod eu cynnal ac y caiff unrhyw gamau gweithredu gofynnol a nodwyd eu cwblhau mewn modd amserol:</p> <ul style="list-style-type: none">• Aseiad Risg Amgylcheddol• Aseiad Risg Iechyd a Diogelwch.	<p>Rheoliadau Gofal Iechyd Annibynnol (Cymru) 2011, Rheoliad 9 (1) (e) a Rheoliad 22</p>	<p>Caiff aseiad risg amgylcheddol cynhwysfawr ei gynnal a'i gyflwyno i AGIC</p> <p>Caiff aseiad risg iechyd a diogelwch cynhwysfawr ei gynnal a'i gyflwyno i AGIC</p>	<p>Rheolwr Cofrestredig/Unigolyn Cyfrifol - Dr Janine David</p>	<p>Caiff hyn ei gwblhau erbyn dydd Gwener 13 Ionawr 2023</p>

Rhaid i'r adran ganlynol gael ei chwblhau gan gynrychiolydd y gwasanaeth sy'n bennaf cyfrifol ac atebol am sicrhau y caiff y cynllun gwella ei roi ar waith.

Enw (priflythrennau): Dr Janine David

Teitl swydd: Cyfarwyddwr Meddygol, Rheolwr Cofrestredig a Swyddog Cyfrifol

Dyddiad: 2 Rhagfyr 2022

Atodiad C - Cynllun gwella

Gwasanaeth: Men's Health Wales

Dyddiad yr arolygiad: 24 Tachwedd 2022

Mae'r tabl isod yn cynnwys unrhyw welliannau eraill a nodwyd yn ystod yr arolygiad, lle rydym yn gofyn i'r gwasanaeth gwblhau cynllun gwella sy'n dweud wrthym am y camau y mae'n eu cymryd i fynd i'r afael â'r meysydd hyn.

Yr hyn sydd angen ei wella	Safon/ Rheoliad	Camau gweithredu gan y gwasanaeth	Swyddog cyfrifol	Amserlen
Mae'n ofynnol i'r rheolwr cofrestredig roi manylion i Arolygiaeth Gofal Iechyd Cymru (AGIC) am y camau a gymerwyd i sicrhau bod gwybodaeth ar gael i gleifion i'w galluogi i ofalu am eu hiechyd eu hunain.	Safonau Gofynnol Cenedlaethol, Safon 3 Hybu, Diogelu a Gwella Iechyd	Caiff posteri a gwybodaeth am wasanaeth Byw'n Dda y GIG eu gosod yn yr ystafell aros a'u hychwanegu at www.menshealthwales.com er mwyn i'r cleifion eu gweld a'u darllen. Bydd y cleifion yn parhau i gael eu cynghori yn ystod ymgynghoriadau am y pwysigrwydd o ddilyn ffyrdd iach o fyw.	Dr Janine David. Cyfarwyddwr meddygol, Rheolwr cofrestredig a Swyddog cyfrifol.	O fewn tri mis (Yn benodol erbyn 15 Ebrill 2023)
Rhaid angen i'r rheolwr cofrestredig sicrhau ei fod yn nodi nad oes mynediad hygyrch i'r clinig ar wefan y gwasanaeth,	Safonau Gofynnol Cenedlaethol, Safon 12, Yr Amgylchedd	Caiff gwybodaeth am y diffyg mynediad hygyrch ei hychwanegu at www.menshealthwales.com a'i chynnwys yn y datganiad o ddiben a'r canllaw i gleifion a	Dr Janine David. Cyfarwyddwr meddygol, Rheolwr	O fewn tri mis (Yn benodol erbyn 15 Ebrill 2023)

<p>yn y datganiad o ddiben ac yn y canllaw i gleifion.</p>	<p>Rheoliadau Gofal lechyd Annibynnol (Cymru) 2011, Rheoliad 16</p>	<p>bydd ar gael i'r cleifion ei darllen.</p>	<p>cofrestredig a Swyddog cyfrifol.</p>	
<p>Mae'n ofynnol i'r rheolwr cofrestredig roi manylion i AGIC am y camau a gymerwyd i sicrhau y caiff canlyniadau'r adborth a roddwyd a'r camau gweithredu a gymerwyd eu dangos yn y clinig.</p>	<p>Safonau Gofynnol Cenedlaethol, Safon 5, Ymgysylltu â Dinasyddion a Cheisio Adborth Rheoliadau Gofal lechyd Annibynnol (Cymru) 2011, Rheoliad 16</p>	<p>Caiff yr adborth a gesglir o ffurflenni adborth copi caled a chanlyniadau arolygon ar-lein (mae angen i AGIC eu rhannu) eu dangos yn ystafell aros y cleifion. Caiff geirdaon hefyd eu hychwanegu at www.menshealthwales.com.</p>	<p>Dr Janine David. Cyfarwyddwr meddygol, Rheolwr cofrestredig a Swyddog cyfrifol.</p>	<p>O fewn tri mis (Yn benodol erbyn 15 Ebrill 2023)</p>
<p>Rhaid i'r rheolwr cofrestredig sicrhau y caiff tystiolaeth o'r amserlenni glanhau ei dangos yn glir yn y lleoliad a'i bod ar gael i'w harchwilio.</p>	<p>Safonau Gofynnol Cenedlaethol, Safon 13, Atal a Rheoli Heintiau a Dihalogi Rheoliadau Gofal lechyd Annibynnol (Cymru) 2011, rheoliad 15 (3)</p>	<p>Caiff amserlen lanhau ei chwblhau gan y glanhawr ar ôl i'r clinig gael ei lanhau a chaiff cofnod ei ychwanegu at yr amserlen. Bydd yr amserlen ar gael i'w gweld yn swyddfa'r rheolwr cofrestredig.</p>	<p>Dr Janine David. Cyfarwyddwr meddygol, Rheolwr cofrestredig a Swyddog cyfrifol.</p>	<p>Ar unwaith</p>
<p>Rhaid i'r rheolwr cofrestredig sicrhau bod gan y clinig raglen archwilio barhaus ar waith, sy'n</p>	<p>Safonau Gofynnol Cenedlaethol, Safon 6, Cymryd Rhan</p>	<p>Caiff cofnodion eu harchwilio er mwyn sicrhau eu bod ar ffurf electronig ac nid ar bapur a'u</p>	<p>Dr Janine David. Cyfarwyddwr meddygol, Rheolwr</p>	<p>O fewn 11 mis (Yn benodol erbyn 15 Rhagfyr 2023)</p>

<p>cynnwys archwiliad atal a rheoli heintiau ac archwiliad cadw cofnodion.</p>	<p>mewn Gweithgareddau Gwella Ansawdd</p> <p>Rheoliadau Gofal Iechyd Annibynnol (Cymru) 2011, Rheoliad 19 (c) (ii)</p>	<p>bod yn cael eu storio'n foddhaol. Cynhelir ymarfer o'r archwiliad atal a rheoli heintiau yn 2023.</p>	<p>cofrestredig a Swyddog cyfrifol.</p>	
<p>Rhaid i'r rheolwr cofrestredig sicrhau bod y polisi diogelu yn cynnwys gwybodaeth am asiantaethau lleol a'u manylion cyswllt fel y gellir cysylltu â nhw os bydd pryder o ran diogelu.</p>	<p>Safonau Gofynnol Cenedlaethol, Safon 11, Diogelu Plant a Diogelu Oedolion sy'n Agored i Niwed</p>	<p>Caiff y polisi diogelu ei ddiweddarau i gynnwys gwybodaeth am asiantaethau lleol a'u manylion cyswllt, y gellid cysylltu â nhw pe bai pryder o ran diogelu.</p>	<p>Dr Janine David. Cyfarwyddwr meddygol, Rheolwr cofrestredig a Swyddog cyfrifol.</p>	<p>O fewn tri mis (Yn benodol erbyn 15 Ebrill 2023)</p>
<p>Rhaid i'r rheolwr cofrestredig sicrhau bod trefniadau diogelwch tân priodol ar waith ac y cânt eu gwirio'n rheolaidd fel sy'n ofynnol, gan gynnwys diweddarau'r asesiad risg tân.</p>	<p>Safonau Gofynnol Cenedlaethol, Safon 12, Yr Amgylchedd</p> <p>Rheoliadau Gofal Iechyd Annibynnol (Cymru) 2011, rheoliad 26 (4) a (5)</p>	<p>Cysylltir â'r swyddog diogelwch tân i ofyn am yr asesiad risg tân wedi'i ddiweddarau. Caiff yr holl larymau a chyfarpar diffodd tân eu gwirio yn unol ag argymhellion y swyddog diogelwch tân er mwyn sicrhau bod popeth mewn cyflwr da.</p>	<p>Dr Janine David. Cyfarwyddwr meddygol, Rheolwr cofrestredig a Swyddog cyfrifol.</p>	<p>O fewn tri mis (Yn benodol erbyn 15 Ebrill 2023)</p>
<p>Rhaid i'r rheolwr cofrestredig sicrhau bod cleifion yn</p>	<p>Safonau Gofynnol Cenedlaethol, Safon</p>	<p>Caiff gwybodaeth am bolisi hebryngwyr y clinig ei</p>	<p>Dr Janine David.</p>	<p>Diweddarau'r wefan o fewn tri mis (15 Ebrill</p>

<p>ymwybodol o'r polisi hebryngwyr cyn mynychu'r clinig.</p>	<p>9, Gwybodaeth i Gleifion a Chydsyniad Cleifion</p> <p>Rheoliadau Gofal Iechyd Annibynnol (Cymru) 2011, Rheoliad 15 (1) (b)</p>	<p>hychwanegu at yr ymateb e-bost cyntaf a anfonir at ddarpar gleifion fel mater o drefn. Caiff hefyd ei hychwanegu at wefan y clinig o dan Cwestiynau Cyffredin www.menshealthwales.com a bydd taflen gwybodaeth am hebryngwyr yn cael ei gosod uwchlaw'r gwely archwilio.</p>	<p>Cyfarwyddwr meddygol, Rheolwr cofrestredig a Swyddog cyfrifol.</p>	<p>2023. Caiff gwybodaeth ei dangos yn yr ystafell aros a'r ystafell ymgynghori a'i hychwanegu at yr e-bost cychwynnol ar unwaith</p>
<p>Rhaid i'r rheolwr cofrestredig sicrhau y rhoddir taflen i gleifion ar ôl pob cyswllt a arweiniodd at driniaeth. Byddai'r daflen hon yn cynnwys gwybodaeth am y profion gofynnol parhaus a'r sesiynau dilynol angenrheidiol.</p>	<p>Safonau Gofynnol Cenedlaethol, Safon 18, Cyfathrebu'n Effeithiol</p>	<p>Ni fyddai taflen gyffredinol yn briodol gan y byddai pob claf yn cael triniaeth / cynllun rheoli dilynol wedi'i theilwra/deilwra'n benodol. Rydym yn argymhell y dylai pob claf barhau i gael e-bost sy'n cynnwys copi o ganlyniadau profion gwaed a chynllun ar gyfer rheolaeth bellach. Fodd bynnag, os bydd canlyniadau profion gwaed yn normal, rhoddir gwybod i gleifion drwy e-bost nad oes angen apwyntiad dilynol arnynt. Caiff pob cyswllt â chleifion ei nodi yn eu cofnodion electronig unigol. Os bydd angen apwyntiadau</p>	<p>Dr Janine David.</p> <p>Cyfarwyddwr meddygol, Rheolwr cofrestredig a Swyddog cyfrifol.</p>	<p>Mae hyn eisoes ar waith ac rwy'n cynnig y dylai barhau felly</p>

		dilydol, presgripsiynau a phrofion pellach ar gleifion, rhoddir gwybod iddynt yn unigol drwy e-bost a chedwir trywydd cyfathrebu yng nghofnod electronig y claf.		
Rhaid i'r rheolwr cofrestredig sicrhau y caiff cofnodion o hyfforddiant gorfodol, gan gynnwys hyfforddiant ar atal a rheoli heintiau, eu cadw yn y clinig.	Safonau Gofynnol Cenedlaethol, Safon 25, Cynllunio'r Gweithlu, Hyfforddiant a Datblygiad Sefydliadol Rheoliadau Gofal Iechyd Annibynnol (Cymru) 2011, Rheoliad 20 (2) (a)	Bydd Dr Janine David yn trefnu ac yn ymgymryd â hyfforddiant ar atal a rheoli heintiau a chyrsgiau hyfforddiant gorfodol eraill a chaiff cofnodion o hyfforddiant o'r fath eu storio mewn ffolder cofnodion hyfforddiant yn y clinig. Caiff cofnodion (os byddant yn rhai electronig) eu storio yn ffeiliau electronig y cwmni.	Dr Janine David. Cyfarwyddwr meddygol, Rheolwr cofrestredig a Swyddog cyfrifol.	O fewn chwe mis (Yn benodol erbyn 15 Gorffennaf 2023)

Rhaid i'r adran ganlynol gael ei chwblhau gan gynrychiolydd y gwasanaeth sy'n bennaf cyfrifol ac atebol am sicrhau y caiff y cynllun gwella ei roi ar waith.

Cynrychiolydd y gwasanaeth

Enw (priflythrennau): Dr Janine David

Swydd: Cyfarwyddwr Meddygol, Rheolwr Cofrestredig a Swyddog Cyfrifol

Dyddiad: 15 Ionawr 2023