

Adroddiad Arolygu Gofal Iechyd Annibynnol (Lle Rhoddwyd Rhybudd)

Clinig Athrofa Ceiropracteg Cymru,
Pontypridd

Dyddiad yr arolygiad: 13 Ebrill 2023

Dyddiad cyhoeddi: 18 Gorffennaf 2023



Gellir darparu'r cyhoeddiad hwn a gwybodaeth arall gan AGIC mewn fformatau neu ieithoedd amgen ar gais. Bydd oedi byr wrth i ieithoedd a fformatau eraill gael eu cynhyrchu pan ofynnir amdanynt i ddiwallu anghenion unigol. Cysylltwch â ni am gymorth.

Bydd copiâu o'r holl adroddiadau, pan gânt eu cyhoeddi, ar gael ar ein [gwefan](#) neu drwy gysylltu â ni:

Yn ysgrifenedig:

Rheolwr Cyfathrebu
Arolygiaeth Gofal Iechyd Cymru
Llywodraeth Cymru
Parc Busnes Rhyd-y-car
Merthyr Tudful
CF48 1UZ

Neu

Ffôn: 0300 062 8163
E-bost: AGIC@llyw.cymru
Gwefan: www.agic.org.uk

Arolygiaeth Gofal Iechyd Cymru (AGIC) yw arolygiaeth a rheoleiddiwr annibynnol gofal iechyd yng Nghymru

Ein diben

Gwirio bod gwasanaethau gofal iechyd yn cael eu darparu mewn ffordd sy'n mwyafu iechyd a llesiant pobl.

Ein gwerthoedd

Mae pobl wrth wraidd yr hyn yr ydym yn ei wneud. Rydym yn:

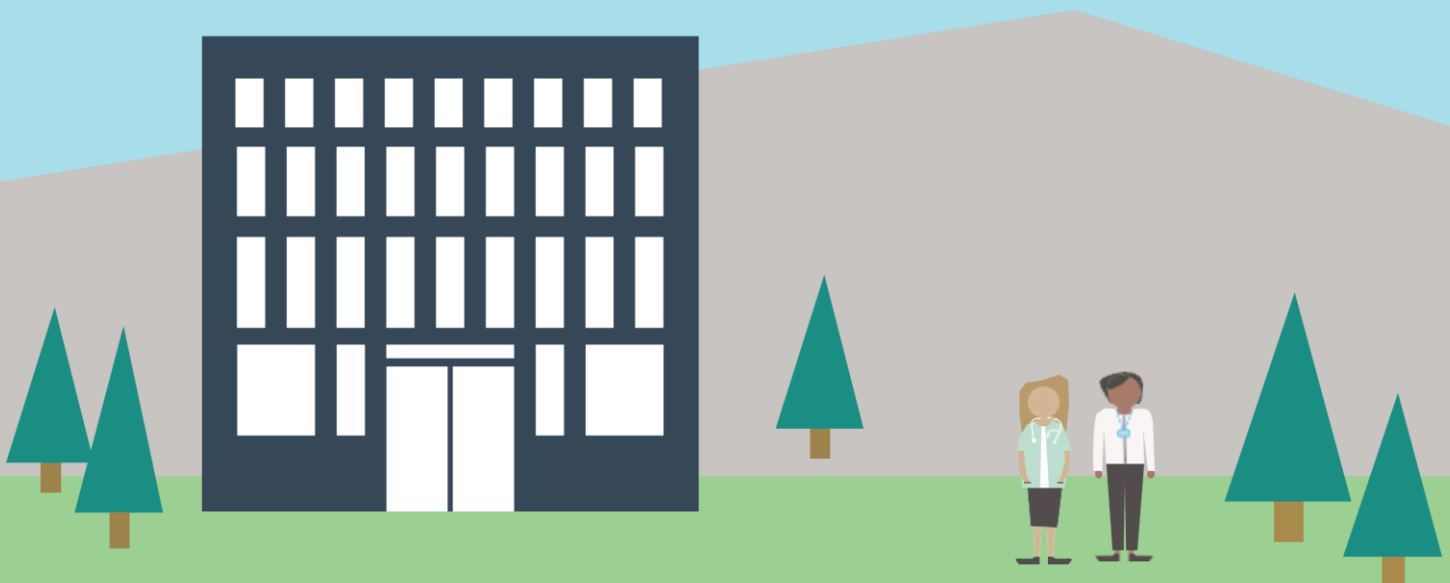
- Annibynnol - rydym yn ddiuedd, yn penderfynu pa waith rydym yn ei wneud a lle rydym yn ei wneud
- Gwrthrychol - rydym yn rhesymol ac yn deg ac yn gweithredu ar sail tystiolaeth
- Pendant - rydym yn gwneud dyfarniadau clir ac yn cymryd camau i wella safonau gwael ac amlygu'r arferion da rydym yn dod ar eu traws
- Cynhwysol - rydym yn gwerthfawrogi ac yn annog cydraddoldeb ac amrywiaeth drwy ein gwaith
- Cymesur - rydym yn ystwyth ac yn gwneud ein gwaith lle mae o'r pwys mwyaf

Ein nod

Bod yn llais dibynadwy sy'n ysgogi gwelliant mewn gofal iechyd ac sy'n dylanwadu arno

Ein blaenoriaethau

- Byddwn yn canolbwyntio ar ansawdd y gofal iechyd a ddarperir i bobl a chymunedau wrth iddynt gyrchu gwasanaethau, eu defnyddio a symud rhyngddynt
- Byddwn yn addasu ein dull gweithredu i sicrhau ein bod yn ymatebol i risgiau i ddiogelwch cleifion sy'n dod i'r amlwg
- Byddwn yn cydweithio er mwyn ysgogi'r gwaith o wella systemau a gwasanaethau ym maes gofal iechyd
- Byddwn yn cefnogi ac yn datblygu ein gweithlu i'w galluogi nhw, a'r sefydliad, i gyflawni ein blaenoriaethau.



Cynnwys

1.	Yr hyn a wnaethom	5
2.	Crynodeb o'r arolygiad.....	6
3.	Yr hyn a nodwyd gennym.....	8
	• Ansawdd Profiad y Claf	8
	• Darparu Gofal Diogel ac Effeithiol	11
	• Ansawdd Rheolaeth ac Arweinyddiaeth	13
4.	Y camau nesaf	15
	Atodiad A - Crynodeb o bryderon a ddatryswyd yn ystod yr arolygiad.....	16
	Atodiad B - Cynllun gwella ar unwaith.....	17
	Atodiad C - Cynllun gwella	18

1. Yr hyn a wnaethom

Ceir manylion llawn am y ffordd rydym yn arolygu'r GIG ac yn rheoleiddio darparwyr gofal iechyd annibynnol yng Nghymru ar ein [gwefan](#).

Cwblhaodd Arolygiaeth Gofal Iechyd Cymru (AGIC) arolygiad lle rhoddwyd rhybudd o Glinig Athrofa Ceiropracteg Cymru, Pontypridd ar 13 Ebrill 2023.

Roedd ein tîm ar gyfer yr arolygiad yn cynnwys Arolygydd Gofal Iechyd AGIC ac adolygydd cymheiriaid clinigol.

Nodwch fod canfyddiadau'r arolygiad yn ymwneud â'r adeg y cynhaliwyd yr arolygiad.

Mae'r adroddiad (llawn) hwn wedi'i gynllunio ar gyfer y lleoliad, ac mae'n disgrifio'r holl ganfyddiadau sy'n ymwneud â darparu gofal diogel a dibynadwy o ansawdd uchel sy'n canolbwyntio ar gleifion unigol.

Mae fersiwn gryno o'r adroddiad, sydd wedi'i chynllunio ar gyfer aelodau'r cyhoedd, ar gael ar ein [gwefan](#).

2. Crynodeb o'r arolygiad

Ansawdd Profiad y Claf

Crynodeb cyffredinol:

Gwelsom fod y staff yng Nghlinig Athrofa Ceiropracteg Cymru yn ymrwymedig i ddarparu gofal o ansawdd uchel i gleifion, gan gynnal eu preifatrwydd a'u hurddas ar yr un pryd. Roedd yr amgylchedd yn addas ar gyfer y gwasanaethau a ddarperir ac roeddent yn gwbl hygyrch ym mhob rhan o'r clinig.

Roedd y staff yn y clinig yn ymrwymedig i gael adborth gan y cleifion. Gellid cael arolygon cleifion o ddesg y dderbynfa ac roedd blwch awgrymu yn yr ardal aros hefyd.

Dyma beth roedd y gwasanaeth yn ei wneud yn dda:

- Roedd yr adborth yn holiaduron y cleifion yn gadarnhaol, gyda chleifion yn nodi'r gwasanaeth a'r gofal a geir yn 'dda iawn'
- Caiff amrywiaeth dda o wybodaeth i gleifion ei harddangos yn glir yn ardal aros y clinig
- Roedd dogfennau gan gynnwys y canllaw i gleifion a'r weithdrefn gwyno ar gael yn ddwyieithog.

Darparu Gofal Diogel ac Effeithiol

Crynodeb cyffredinol:

Roedd amrywiaeth o bolisiau a gweithdrefnau ar gael, a oedd yn hyrwyddo darparu gofal diogel ac effeithiol i'r cleifion. Roedd pob polisi yn fanwl, yn gyfredol ac yn cynnwys dyddiadau rheolaidd i'w hadolygu.

Roedd yn amlwg bod y clinig mewn cyflwr da, y tu mewn a'r tu allan, ac roedd yn addas at y diben ar gyfer pob agwedd ar y triniaethau a ddarperir.

Gwelsom fod cofnodion y cleifion yn glir, yn ddarllenadwy ac yn gyfredol.

Dyma beth roedd y gwasanaeth yn ei wneud yn dda:

- Roedd yr amgylchedd yn addas ar gyfer y gwasanaethau a ddarperir a ni welsom unrhyw beryglon amgylcheddol a fyddai'n peri risg i'r staff neu'r cleifion sy'n ymweld â'r clinig
- Roedd pob cofnodion clinigol y cleifion yn glir, yn gywir ac yn ddarllenadwy
- Mae pob aelod o'r staff wedi cwblhau'r hyfforddiant Diogelu.

Ansawdd Rheolaeth ac Arweinyddiaeth

Crynodeb cyffredinol:

Gwelsom dystiolaeth fod llinellau atebolrwydd clir a strwythurau rheoli ar waith yn y clinig. Roedd y lefelau staffio yn ddigonol ar gyfer y gwasanaethau a ddarperir a gwnaethom gadarnhau bod cymysgedd priodol o sgiliau ar gyfer y driniaeth a ddarperir.

Roedd pob aelod o'r staff wedi cwblhau'r hyfforddiant gorfodol, a gwelsom dystiolaeth o fatrics hyfforddiant cynhwysfawr ar waith er mwyn cadw cofnod o hyn.

Rydym yn argymhell y gall y gwasanaeth wella'r canlynol:

- Mae angen i'r staff sicrhau bod cofnodion yn cael eu llunio ar gyfer pob cyfarfod staff.

Dyma beth roedd y gwasanaeth yn ei wneud yn dda:

- Roedd y datganiad o ddiben a'r canllaw i gleifion yn gyfredol ac yn cynnwys yr holl wybodaeth berthnasol yn unol â Rheoliadau Gofal Iechyd Annibynnol (Cymru) 2011.
- Gwelwyd tystiolaeth o gydymffurfiaeth dda â hyfforddiant gorfodol i staff.

Mae manylion y pryderon am ddiogelwch cleifion a'r gwelliannau a'r camau unioni sydd eu hangen ar unwaith yn [Atodiad B](#).

3. Yr hyn a nodwyd gennym

Ansawdd Profiad y Claf

Adborth gan Gleifion

Cyn ein harolygiad, gwahoddwyd y clinig i ddosbarthu holiaduron AGIC i'r cleifion er mwyn cael eu barn ar y gwasanaeth a ddarperir yn y clinig. Cawsom gyfanswm o 21 o holiaduron wedi'u cwblhau.

Roedd rhai o'r sylwadau a gafwyd gan y cleifion yn yr holiaduron yn cynnwys y canlynol:

"Roedd yn wych."

"Darparwyd gwybodaeth drylwyr a da iawn."

Diogelu a gwella iechyd

Gwelsom dystiolaeth o wybodaeth hybu iechyd yn cael ei harddangos yn yr ardal aros. Roedd gwybodaeth am glefydau heintus yn cael ei harddangos yn ddwyieithog yn ogystal â pholisi hebryngwyr cynhwysfawr ar gyfer y lleoliad.

Roedd hylif diheintio dwylo ar gael mewn ardaloedd cymunedol i'r staff a'r cleifion. Nid oedd yn ofynnol i'r cleifion na'r staff wisgo masgiau wyneb bellach; fodd bynnag, gwelsom fod menig ar gael y tu allan i bob ystafell drin ac yn yr ystafell uwchsain.

Urddas a pharch

Roedd yn amlwg bod y clinig wedi gweithio'n galed i gynnal preifatrwydd ac urddas y cleifion. Roedd polisi preifatrwydd ac urddas cynhwysfawr ar waith ac roedd amgylchedd y clinig yn hyrwyddo preifatrwydd ac urddas y cleifion. Gwelsom fod pob un o ddrysau'r ystafelloedd trin yn cael eu cadw ar gau yn ystod apwyntiadau ac roedd yr ardal aros fawr yn caniatáu ar gyfer sgysiau cyfrinachol â'r staff.

O'r cleifion a gwblhaodd holiadur AGC, roedd yr ymatebwyr a atebodd y cwestiynau ar y testun hwn yn teimlo eu bod yn cael eu trin ag urddas a pharch.

Cyfathrebu'n effeithiol

Gallai'r cleifion drefnu apwyntiadau dros y ffôn, mewn person yn y clinig neu drwy ofyn am alwad yn ôl drwy wefan y clinig.

Pan ofynnwyd am eu dewis iaith, dywedodd 18 o'r 21 person a gwblhaodd holiaduron mai Saesneg oedd eu dewis iaith. Dywedodd un unigolyn mai Cymraeg oedd ei ddewis iaith ac ni wnaeth dau berson ateb y cwestiwn hwn. Cadarnhaodd y claf yr oedd yn well ganddo siarad Cymraeg ei fod yn cael y cyfle i siarad Cymraeg yn ystod ei apwyntiad ac yn teimlo'n hyderus yn defnyddio'r Gymraeg yn y lleoliad.

Gwybodaeth i gleifion a chydysyniad cleifion

Roedd gan y clinig bolisi cydsynio ar waith, a gwelsom dystiolaeth o hyn yn cael ei gadw'n gyfredol a'i adolygu'n flynyddol. Rhoddwyd ffurflenni cydsynio i ni, a oedd ar gael i gleifion yn Gymraeg ac yn Saesneg. Dywedodd y staff wrthym eu bod yn ceisio cael cydsyniad ysgrifenedig gan gleifion yn ystod pob apwyntiad.

O'r 21 a ymatebodd i'r holiadur, cytunodd pump ohonynt eu bod wedi cael digon o wybodaeth i ddeall pa opsiynau triniaeth oedd ar gael. Dywedodd chwe chlaf eu bod hefyd yn teimlo eu bod wedi cael digon o wybodaeth i ddeall risgiau a buddiannau'r opsiynau triniaeth oedd ar gael. Ni wnaeth yr ymatebwyr eraill ateb y ddau gwestiwn hyn.

Cynllunio a darparu gofal

Ar sail y sgysiau a gafwyd â'r staff, roedd yn amlwg mai gofal a diogelwch cleifion oedd prif flaenoriaeth y clinig. Dywedodd y staff wrthym mai anaml y byddai oedi cyn gweld cleifion ar ddiwrnod eu hapwyntiad yn y clinig. Pe bai oedi na ellid ei osgoi, cadarnhaodd yr uwch-staff y byddai'r cleifion yn cael gwybod am hynny.

Dywedodd pob un o'r cleifion a atebodd yr holiadur eu bod wedi aros llai na 15 munud am eu hapwyntiad, a dywedodd pob un o'r cleifion eu bod wedi cael gwybod pa mor hir y byddent yn debygol o orfod aros.

Cydraddoldeb, amrywiaeth a hawliau dynol

Ar sail trafodaethau â'r staff, roedd yn amlwg eu bod wedi gweithio i ddarparu gofal mewn ffordd a oedd yn hyrwyddo ac yn diogelu hawliau pobl.

Roedd yn amlwg bod y clinig yn gwbl hygyrch i'r cleifion. Roedd y dderbynfa a'r ardal aros yn fawr ac roedd sawl ystafell trin a thoiled i bobl anabl ar y llawr gwaelod. Rhoddwyd polisi Cydraddoldeb, Amrywiaeth a Chynhwysiant cynhwysfawr ar gyfer y clinig i ni a gwelsom dystiolaeth fod hwn yn cael ei adolygu'n rheolaidd.

Dywedodd y rhai a ymatebodd i'r holiadur cleifion wrthym eu bod yn teimlo eu bod yn gallu cael gafael ar y gofal iechyd cywir ar yr adeg gywir. Cadarnhaodd y rhai a atebodd nad oeddent wedi wynebu gwahaniaethu wrth gael gafael ar wasanaethau'r clinig nac wrth eu defnyddio.

Ymgysylltu â dinasyddion a'u hadborth

Gwelsom dystiolaeth fod y clinig wrthi'n ceisio cael adborth gan gleifion. Roedd arolygon adborth y cleifion a blwch awgrymu ar gael yn y dderbynfa, a chafodd ei hysbysebu'n glir yn ardal aros y cleifion.

Darparu Gofal Diogel ac Effeithiol

Rheoli risg ac iechyd a diogelwch

Roedd y clinig yn gweithredu'n bennaf fel clinig ceiropracteg, gyda'r mwyafrif o'u cleifion yn cael y gwasanaeth hwn. Fodd bynnag, roedd y clinig hefyd yn darparu therapi uwchsain cyhyrysgerbydol a therapi siocdon. Roedd pob claf yn y practis yn 18 oed a throsodd.

Roedd yn amlwg bod safle'r clinig mewn cyflwr da, y tu mewn a'r tu allan, ac roedd yn addas at y diben ar gyfer pob agwedd ar y triniaethau a ddarperir.

Gwelsom dystiolaeth o bolisiau tân ac asesiadau risg cynhwysfawr ar waith yn ogystal ag arddangos cynlluniau allanfeydd tân clir yn ardal aros y clinig.

Dywedodd y cleifion a gwblhaodd holiadur AGIC wrthym eu bod yn teimlo bod y clinig yn lân a bod gweithdrefnau a oedd yn cydymffurfio â gofynion COVID-19 i'w gweld.

Atal a rheoli heintiau a dihalogi

Rhoddodd y staff gopi i ni o bolisi rheoli ac atal heintiau cyfredol ar gyfer y lleoliad. Gwelsom dystiolaeth o amserlenni glanhau manwl ar waith, a oedd yn cael eu llofnodi'n ddyddiol i nodi bod tasg wedi'i chwblhau.

Roedd pob un o'r ardaloedd a arolygwyd gennym yn lân ac yn daclus yr olwg. Gwelsom fod yr amgylchedd mewn cyflwr da a'i fod wedi'i ddodrefnu mewn ffordd a fyddai'n hwyluso trefniadau glanhau effeithiol.

Roedd yn amlwg y gallai'r staff gael gafael ar gyfarpar diogelu personol yn hawdd. Gwelsom fenig mewn gwahanol feintiau y tu allan i'r ystafelloedd trin ac roedd ffedogau ar gael y tu fewn i'r ystafelloedd uwchsain.

Diogelu plant a diogelu oedolion sy'n agored i niwed

Roedd polisi diogelu cyfredol ar waith yn y clinig. Gan fod y clinig yn rhan o'r brifysgol, roedd y polisi diogelu yn gymwys i'r campws cyfan. Roedd gan y brifysgol arweinydd diogelu dynodedig y byddai'r staff yn y clinig yn cysylltu ag ef os byddai angen.

Roedd adolygiad o ffeiliau'r staff yn cadarnhau cydymffurfiaeth lawn â hyfforddiant diogelu. Yn dilyn sgysiau gyda'r staff, roedd yn amlwg eu bod yn ymwybodol o'r broses i'w dilyn pe bai ganddynt bryder diogelu.

Dyfeisiau, cyfarpar a systemau diagnostig meddygol

Roedd yn amlwg bod y clinig yn cynnwys y cyfarpar a'r dyfeisiau meddygol cywir i ddiwallu anghenion y cleifion. Roedd y cyfarpar uwchsain, DEXA a siocdon yn cael eu cynnal yn dda, a rhoddodd y staff y cytundebau gwasanaeth oedd ar waith ar gyfer y rhain i ni. Gwelsom dystiolaeth hefyd fod y cyfarpar wedi cael ei wasanaethu a'i galibradu yn ddiweddar yn unol â chanllawiau'r gwneuthurwr.

Gofal diogel a chlinigol effeithiol

Gwelsom fod amrywiaeth o bolisiau a gweithdrefnau clinigol perthnasol ar gael i'r staff i gefnogi eu hymarfer.

Gwnaeth y staff hefyd ddarparu manylion yr amserlen archwilio ar gyfer y lleoliad a oedd yn cynnwys archwiliad cadw cofnodion ac archwiliad hylendid dwylo.

Cymryd rhan mewn gweithgareddau gwella ansawdd

Yn ogystal â cheisio safbwyntiau'r cleifion drwy adborth yn yr arolygon, dywedodd y staff wrthym y caiff pob arolwg sydd wedi'i gwblhau ei adolygu, ac y caiff y canlyniadau eu cyhoeddi bob chwarter. Rhoddwyd y cyhoeddiad diweddaraf i ni a gwelsom ei fod yn cynnwys dadansoddiad manwl o'r adborth a gafwyd gan y cleifion yn y tri mis diwethaf. Gwnaethom argymhell fod y clinig yn ystyried cyhoeddi'r rhain bob chwarter ar eu gwefan i gleifion.

Rheoli cofnodion

Gwnaethom edrych ar sampl o gofnodion pum claf, yr oedd pob un ohonynt yn glir, yn gywir ac yn ddarllenadwy. Roedd pob cofnod yn gyfredol, a gwelsom dystiolaeth y ceir cydsyniad ac y caiff ei gofnodi.

Ansawdd Rheolaeth ac Arweinyddiaeth

Fframwaith llywodraethu ac atebolrwydd

Gwelsom fod strwythur rheoli clir ar waith yng Nghlinig Athrofa Ceiropracteg Cymru a gwelwyd llinellau atebolrwydd clir. Rheolwr clinigol y clinig a phennaeth y gwasanaethau clinigol oedd yn rhedeg y clinig o ddydd i ddydd.

Roedd datganiad o ddiben y clinig yn cael ei arddangos yn glir yn yr ardal aros. Roedd y ddau yn gyfredol ac yn cynnwys yr holl wybodaeth berthnasol, yn unol â Rheoliadau Gofal Iechyd Annibynnol (Cymru) 2011.

Roedd tystysgrifau cofrestru AGIC yn cael eu harddangos yn glir yn y clinig yn unol â gofynion Deddf Safonau Gofal 2000.

Delio â phryderon a rheoli digwyddiadau

Roedd gweithdrefn gwyno ysgrifenedig gyfredol ar waith yn y lleoliad, a oedd i'w gweld yn glir yn yr ardal aros. Roedd hyn yn cynnwys gwybodaeth gyswllt AGIC, yn ogystal ag amserlenni ar gyfer ymateb i gwynion a'r unigolyn sy'n gyfrifol am ddelio â chwynion.

Byddai unrhyw gwynion a geir yn cael eu hatgyfeirio at reolwr y clinig, ac yna'u huwchggyfeirio at bennaeth y gwasanaethau clinigol os byddai angen. Dywedwyd wrthym y byddai cwynion yn cael eu cadw yn ffeiliau'r cleifion yn ogystal ag yng nghofnod cwynion y lleoliad.

Cynllunio'r gweithlu, hyfforddiant a datblygiad sefydliadol

Roedd yn amlwg o'n canfyddiadau bod nifer priodol o staff yn cael eu cyflogi yn y clinig a bod cymysgedd sgiliau'r staff yn briodol i ddiwallu anghenion y cleifion.

Dywedodd y staff wrthym, er y cynhelir cyfarfodydd therapi cyhyrysgerbydol a therapi siocdon, na chofnodir cofnodion ar gyfer y cyfarfodydd hyn. Rydym yn argymhell cofnodi cofnodion ar gyfer pob cyfarfod staff, a gellir darparu'r rhain i unrhyw aelod o'r staff nad oeddent yn bresennol.

Arferion recriwtio a chyflogi'r gweithlu

Gwnaethom adolygu ffeiliau'r staff a'r cofnodion hyfforddiant. Roedd pob un yn cydymffurfio'n llawn â'r hyfforddiant gorfodol. Roedd gan bob aelod o'r staff dystysgrif Gwasanaeth Datgelu a Gwahardd cyfredol ar waith. Roedd y rhain yn cael eu storio'n ganolog gan adran adnoddau dynol y brifysgol.

Gwelsom dystiolaeth o arfarniadau blynyddol yn cael eu cynnal, ac o sgysiau gyda staff, roedd yn amlwg eu bod yn teimlo'n gyfforddus yn codi unrhyw fater neu ymholiad gyda chydweithwyr neu'r rheolwyr.

4. Y camau nesaf

Lle rydym wedi nodi gwelliannau a phryderon uniongyrchol yn ystod ein harolygiad y mae'n ofynnol i'r gwasanaeth gymryd camau yn eu cylch, nodir y rhain yn y ffyrdd canlynol yn atodiadau'r adroddiad hwn (lle y bônt yn gymwys):

- Atodiad A: Yn cynnwys crynodeb o unrhyw bryderon am ddiogelwch cleifion a gafodd eu huwchgyfeirio a'u datrys yn ystod yr arolygiad
- Atodiad B: Yn cynnwys unrhyw bryderon uniongyrchol am ddiogelwch cleifion lle rydym yn gofyn i'r gwasanaeth gwblhau cynllun gwella ar unwaith yn dweud wrthym am y camau brys y mae'n eu cymryd
- Atodiad C: Yn cynnwys unrhyw welliannau eraill a nodwyd yn ystod yr arolygiad, lle rydym yn gofyn i'r gwasanaeth gwblhau cynllun gwella sy'n dweud wrthym am y camau y mae'n eu cymryd i fynd i'r afael â'r meysydd hyn.

Dylai'r cynlluniau gwella wneud y canlynol:

- Nodi'n glir sut yr ymdrinnir â'r canfyddiadau a nodwyd
- Sicrhau bod y camau a gymerir mewn ymateb i'r materion a nodwyd yn benodol, yn fesuradwy, yn gyflawnadwy, yn realistig ac wedi'u hamseru
- Cynnwys digon o fanylion er mwyn rhoi sicrwydd i AGIC a'r cyhoedd yr ymdrinnir â'r canfyddiadau a nodwyd yn ddigonol
- Sicrhau bod y dystiolaeth ofynnol yn erbyn y camau a nodwyd yn cael ei rhoi i AGIC o fewn tri mis i'r arolygiad.

O ganlyniad i ganfyddiadau'r arolygiad hwn, dylai'r gwasanaeth wneud y canlynol:

- Sicrhau nad yw'r canfyddiadau yn systemig ar draws rhannau eraill o'r sefydliad ehangach
- Rhoi'r wybodaeth ddiweddaraf i AGIC pan fydd camau yn dal i fod heb eu cymryd a/neu ar y gweill, er mwyn cadarnhau pan fyddant wedi cael eu cwblhau.

Caiff y cynllun gwella, ar ôl cytuno arno, ei gyhoeddi ar [wefan](#) AGIC.

Atodiad A - Crynodeb o bryderon a ddatryswyd yn ystod yr arolygiad

Mae'r tabl isod yn crynhoi'r pryderon a gafodd eu nodi a'u huwchgyfeirio yn ystod ein harolygiad. Oherwydd yr effaith/effaith bosibl ar ofal a thriniaeth y cleifion, roedd angen rhoi sylw i'r pryderon hyn ar unwaith, yn ystod yr arolygiad.

Pryderon uniongyrchol a nodwyd	Effaith/effaith bosibl ar ofal a thriniaeth y cleifion	Sut gwnaeth AGIC uwchgyfeirio'r pryder	Sut cafodd y pryder ei ddatrys
Ni nodwyd unrhyw bryderon.			

Atodiad B - Cynllun gwella ar unwaith

Gwasanaeth: Clinig Athrofa Ceiropracteg Cymru

Dyddiad yr arolygiad: 13/05/2023

Mae'r tabl isod yn cynnwys unrhyw bryderon uniongyrchol am ddiffyg cydymffurfio sy'n ymwneud â diogelwch y cleifion a nodwyd yn ystod yr arolygiad lle rydym yn gofyn i'r gwasanaeth gwblhau cynllun gwella ar unwaith sy'n nodi'r camau brys y mae'n eu cymryd.

Yr hyn sydd angen ei wella	Safon/ Rheoliad	Camau gweithredu gan y gwasanaeth	Swyddog cyfrifol	Amserlen
Nid oedd angen cynllun gwella ar unwaith.				

Rhaid i'r adran ganlynol gael ei chwblhau gan gynrychiolydd y gwasanaeth sydd â'r cyfrifoldeb ac atebolrwydd cyffredinol dros sicrhau bod y cynllun gwella yn cael ei roi ar waith.

Cynrychiolydd y gwasanaeth:

Enw (priflythrennau):

Teitl swydd:

Dyddiad:

Atodiad C - Cynllun gwella

Gwasanaeth: Clinig Athrofa Ceiropracteg Cymru

Dyddiad yr arolygiad: 13/05/2023

Mae'r tabl isod yn cynnwys unrhyw welliannau eraill a nodwyd yn ystod yr arolygiad, lle rydym yn gofyn i'r gwasanaeth gwblhau cynllun gwella sy'n dweud wrthym am y camau y mae'n eu cymryd i fynd i'r afael â'r meysydd hyn.

Yr hyn sydd angen ei wella	Safon/ Rheoliad	Camau gweithredu gan y gwasanaeth	Swyddog cyfrifol	Amserlen
Rhaid i'r staff sicrhau y cymerir cofnodion ym mhob cyfarfod o hyn ymlaen	Safon 25 - Cynllunio'r Gweithlu, Hyfforddiant a Datblygiad Sefydliadol	Bydd Ysgrifennydd Clinig Athrofa Ceiropracteg Cymru yn cael ei neilltuo i gymryd cofnodion a dosbarthu pob cyfarfod staff yn y dyfodol ar gyfer staff gweinyddol, staff gwasanaethau clinigol a chyfarfodydd goruchwylwyr clinigol ciropracteg ac yna eu dosbarthu ar ôl eu dilysu.	Yr Athro David Byfield	Bydd y cam gweithredu hwn yn cael ei gyflwyno ar unwaith ar gyfer unrhyw gyfarfodydd sydd wedi'u trefnu o fis Mehefin 2023 ymlaen

Rhaid i'r adran ganlynol gael ei chwblhau gan gynrychiolydd y gwasanaeth sydd â'r cyfrifoldeb ac atebolrwydd cyffredinol dros sicrhau bod y cynllun gwella yn cael ei roi ar waith.

Cynrychiolydd y gwasanaeth

Enw (priflythrennau):

Teitl swydd:

Dyddiad: