

Adroddiad Arolygu Gofal Iechyd Annibynnol (Lle Rhoddwyd Rhybudd)

The Weight Loss Doctor, Abertawe

Dyddiad yr arolygiad: 20 Gorffennaf 2023

Dyddiad cyhoeddi: 20 Hydref 2023



Gellir darparu'r cyhoeddiad hwn a gwybodaeth arall gan AGIC mewn fformatau neu ieithoedd amgen ar gais. Bydd oedi byr wrth i ieithoedd a fformatau eraill gael eu cynhyrchu pan ofynnir amdanynt i ddiwallu anghenion unigol. Cysylltwch â ni am gymorth.

Bydd copiâu o'r holl adroddiadau, pan gânt eu cyhoeddi, ar gael ar ein [gwefan](#) neu drwy gysylltu â ni:

Yn ysgrifenedig:

Rheolwr Cyfathrebu
Arolygiaeth Gofal Iechyd Cymru
Llywodraeth Cymru
Parc Busnes Rhyd-y-car
Merthyr Tudful
CF48 1UZ

Neu

Ffôn: 0300 062 8163
E-bost: AGIC@llyw.cymru
Gwefan: www.agic.org.uk

ISBN Digidol 978-1-83504-974-7

© Hawlfraint y Goron 2023

Arolygiaeth Gofal Iechyd Cymru (AGIC) yw arolygiaeth a rheoleiddiwr annibynnol gofal iechyd yng Nghymru

Ein diben

Gwirio bod gwasanaethau gofal iechyd yn cael eu darparu mewn ffordd sy'n mwyafu iechyd a llesiant pobl.

Ein gwerthoedd

Mae pobl wrth wraidd yr hyn yr ydym yn ei wneud. Rydym yn:

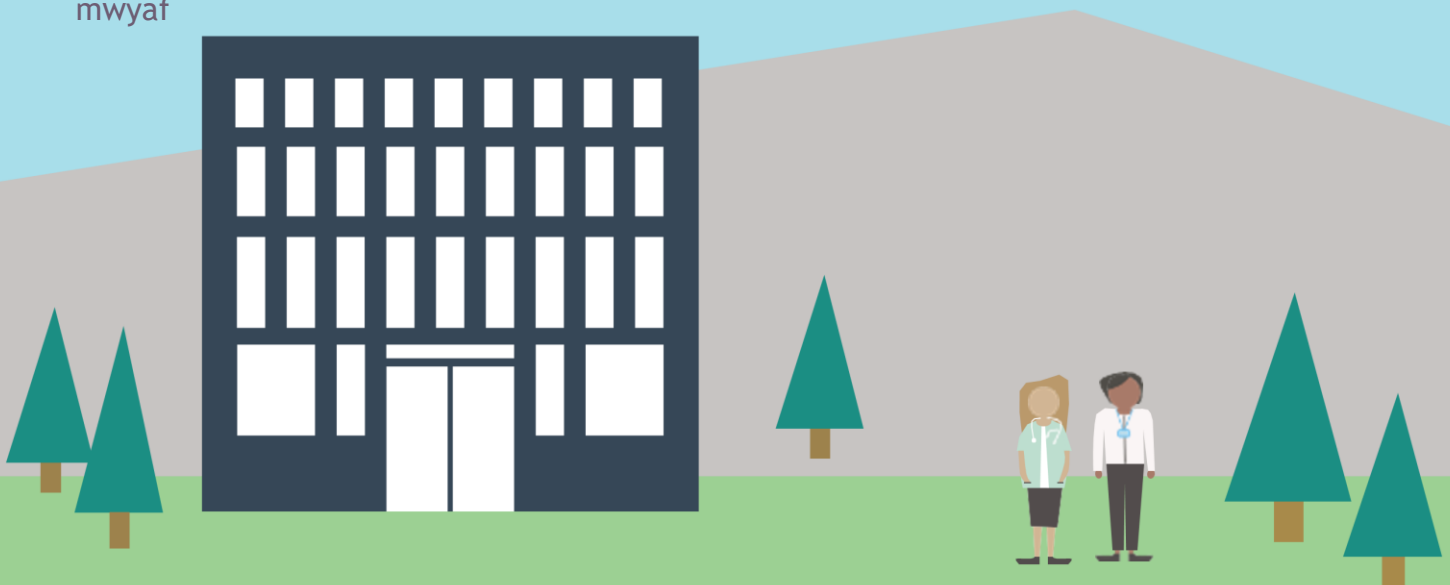
- Annibynnol - rydym yn ddiuedd, yn penderfynu pa waith rydym yn ei wneud a lle rydym yn ei wneud
- Gwrthrychol - rydym yn rhesymol ac yn deg ac yn gweithredu ar sail tystiolaeth
- Pendant - rydym yn gwneud dyfarniadau clir ac yn cymryd camau i wella safonau gwael ac amlygu'r arferion da rydym yn dod ar eu traws
- Cynhwysol - rydym yn gwerthfawrogi ac yn annog cydraddoldeb ac amrywiaeth drwy ein gwaith
- Cymesur - rydym yn ystwyth ac yn gwneud ein gwaith lle mae o'r pwys mwyaf

Ein nod

Bod yn llais dibynadwy sy'n ysgogi gwelliant mewn gofal iechyd ac sy'n dylanwadu arno

Ein blaenoriaethau

- Byddwn yn canolbwyntio ar ansawdd y gofal iechyd a ddarperir i bobl a chymunedau wrth iddynt gyrchu gwasanaethau, eu defnyddio a symud rhyngddynt
- Byddwn yn addasu ein dull gweithredu i sicrhau ein bod yn ymatebol i risgiau i ddiogelwch cleifion sy'n dod i'r amlwg
- Byddwn yn cydweithio er mwyn ysgogi'r gwaith o wella systemau a gwasanaethau ym maes gofal iechyd
- Byddwn yn cefnogi ac yn datblygu ein gweithlu i'w galluogi nhw, a'r sefydliad, i gyflawni ein blaenoriaethau.



Cynnwys

1.	Yr hyn a wnaethom	5
2.	Crynodeb o'r arolygiad	6
3.	Yr hyn a nodwyd gennym	9
	• Ansawdd Profiad y Claf	9
	• Darparu Gofal Diogel ac Effeithiol	13
	• Ansawdd Rheolaeth ac Arweinyddiaeth	18
4.	Y camau nesaf	20
	Atodiad A - Crynodeb o bryderon a ddatryswyd yn ystod yr arolygiad	21
	Atodiad B - Cynllun gwella ar unwaith	22
	Atodiad C - Cynllun gwella.....	23

1. Yr hyn a wnaethom

Ceir manylion llawn am y ffordd rydym yn arolygu'r GIG ac yn rheoleiddio darparwyr gofal iechyd annibynnol yng Nghymru ar ein [gwefan](#).

Cwblhaodd Arolygiaeth Gofal Iechyd Cymru (AGIC) arolygiad lle rhoddwyd rhybudd o The Weight Loss Doctor, Abertawe ar 20 Gorffennaf 2023.

Roedd ein tîm ar gyfer yr arolygiad yn cynnwys un o Uwch-arolygwyr Gofal Iechyd AGIC ac Adolygydd Cymheiriaid Clinigol.

Yn ystod yr arolygiad, gwnaethom wahodd y cleifion neu eu gofalwyr i gwblhau holiadur er mwyn dweud wrthym am eu profiad o ddefnyddio'r gwasanaeth. Cwblhawyd cyfanswm o ddeg holiadur. Gwnaethom hefyd siarad â'r staff a oedd yn gweithio yn y gwasanaeth yn ystod ein harolygiad. Mae'r adborth a rhai o'r sylwadau a gafwyd yn ymddangos yn yr adroddiad.

Lle bo dyfyniadau yn y cyhoeddiad hwn, mae'n bosibl eu bod wedi cael eu cyfieithu o'u hiaith wreiddiol.

Nodwch fod canfyddiadau'r arolygiad yn ymwneud â'r adeg y cynhaliwyd yr arolygiad.

Mae'r adroddiad (llawn) hwn wedi'i gynllunio ar gyfer y lleoliad, ac mae'n disgrifio'r holl ganfyddiadau sy'n ymwneud â darparu gofal diogel a dibynadwy o ansawdd uchel sy'n canolbwyntio ar gleifion unigol.

Mae fersiwn gryno o'r adroddiad, sydd wedi'i chynllunio ar gyfer aelodau'r cyhoedd, ar gael ar ein [gwefan](#).

2. Crynodeb o'r arolygiad

Ansawdd Profiad y Claf

Crynodeb cyffredinol:

Roedd staff y clinig yn amlwg yn frwdfrydig i ddarparu gwasanaeth colli pwysau i'w cleifion mewn amgylchedd a oedd yn hyrwyddo gwasanaeth o ansawdd. Roedd yr ystafelloedd trin yn lân ac yn daclus.

Rhoddodd y cleifion sylwadau cadarnhaol ynghylch eu profiad o ddefnyddio'r gwasanaethau a ddarperir yn y clinig.

Roedd y clinig yn sicrhau y gallai cleifion sydd â phroblemau symudedd gael mynediad rhwydd i'r gwasanaeth. Er hynny, nid oedd y cyfleusterau ystafell ymolchi yn addas ar gyfer cleifion â gofynion symudedd.

Roedd staff y clinig yn ymrwymedig i gael adborth gan gleifion. Er bod yr adborth yn cael ei ddadansoddi, nid oedd canlyniadau'r adborth yn cael eu rhannu â'r cleifion yn y clinig.

Rydym yn argymhell y gall y gwasanaeth wella'r canlynol

- Darparu gwybodaeth ar hybu iechyd
- Hysbysu'r cleifion am y diffyg mynediad at y toiledau i'r anabl
- Hysbysu'r cleifion am ganlyniadau'r adborth.

Dyma beth roedd y gwasanaeth yn ei wneud yn dda:

- Darparu gwasanaeth lle roedd adborth gan gleifion yn gadarnhaol
- Sicrhau mai gofal cleifion oedd prif flaenoriaeth y clinig
- Roedd yr ystafelloedd trin yn lân ac yn daclus.

Darparu Gofal Diogel ac Effeithiol

Crynodeb cyffredinol:

Roedd trefniadau priodol ar waith ar gyfer darparu gofal brys, gyda mynediad rhwydd at gyflenwad llawn o gyfarpar dadebru, a oedd wedi'i wirio yn wythnosol.

Roedd prosesau da ar waith i reoli meddyginiaethau, ynghyd â phrosesau effeithiol ar gyfer eu gwirio.

Roedd yn amlwg bod y clinig mewn cyflwr da, y tu mewn a'r tu allan, a'i fod yn addas at y diben ar gyfer pob agwedd ar y triniaethau a ddarperir.

Gwelsom fod cofnodion y cleifion yn glir, yn ddarllenadwy ac yn gyfredol, ond roedd angen i'r lleoliad gael dyfais mesur taldra ac nid oedd y glorian wedi'i chalibradu.

Rydym yn argymhell y gall y gwasanaeth wella'r canlynol

- Darparu'r cyfarpar cywir er mwyn sicrhau y gellid nodi mesuriadau cywir
- Casglu gwybodaeth ansoddol am y broses o golli pwysau.

Dyma beth roedd y gwasanaeth yn ei wneud yn dda:

- Trefniadau priodol ar gyfer darparu gofal brys
- Prosesau rheoli meddyginiaethau da
- Sicrhau bod y clinig mewn cyflwr da.

Ansawdd Rheolaeth ac Arweinyddiaeth

Crynodeb cyffredinol:

Roedd prosesau rheolaeth ac arweinyddiaeth clir a da yn y clinig, gyda'r staff yn canmol y cymorth roeddent wedi'i gael gan y rheolwr cofrestredig. Dywedwyd wrthym fod diwylliant agored a chefnogol yn y clinig, gyda strwythur rheoli clir o fewn y sefydliad.

Roedd gan y clinig nifer o bolisiau a gweithdrefnau ar waith a oedd yn gyfredol. Fodd bynnag, roedd angen nodi dyddiad adolygu ar y gweithdrefnau yn ogystal â phwy oedd yn gyfrifol am adolygu'r polisiau a'r gweithdrefnau.

Dywedwyd wrthym y byddai'r rheolwr cofrestredig yn ymdrin yn brydlon ag unrhyw gwynion. Nid oedd y clinig wedi cael unrhyw gwynion. Roedd y staff y gwnaethom siarad â nhw yn ymwybodol o'r broses i'w dilyn.

Roedd yn amlwg o'n canfyddiadau bod nifer priodol o staff yn cael eu cyflogi yn y clinig a bod cymysgedd sgiliau'r staff yn briodol i ddiwallu anghenion y cleifion.

Roedd arferion a gweithdrefnau recriwtio'r gweithlu yn cael eu dilyn yn unol â rheoliadau a safonau.

Rydym yn argymhell y gall y gwasanaeth wella'r canlynol

- Adolygu a diweddarau'r datganiad o ddiben a'r canllaw i gleifion
- Sicrhau bod yr holl bolisiau a gweithdrefnau yn cynnwys dyddiad adolygu a'r person sy'n gyfrifol am wneud hynny.

Dyma beth roedd y gwasanaeth yn ei wneud yn dda:

- Strwythur rheoli clir
- Sicrhau bod y clinig yn cael ei staffio'n briodol

- Dilyn arferion recriwtio da.

Mae manylion y pryderon am ddiogelwch cleifion a'r gwelliannau a'r camau unioni sydd eu hangen ar unwaith yn [Atodiad B](#).

3. Yr hyn a nodwyd gennym

Ansawdd Profiad y Claf

Adborth gan Gleifion

Cyn ein harolygiad, gwahoddwyd y practis i ddsbarthu holiaduron AGIC i'r cleifion er mwyn cael eu barn ar y gwasanaeth a ddarperir yn y practis. Cawsom gyfanswm o 10 o holiaduron wedi'u cwblhau. Ar y cyfan, roedd sylwadau'r ymatebwyr yn gadarnhaol, gyda phob un o'r cleifion yn dweud bod y gwasanaeth yn 'dda iawn'.

Roedd y sylwadau a gafwyd gan y cleifion yn yr holiaduron yn cynnwys y canlynol:

“Roedd y staff yn barod iawn i helpu, esboniodd y meddyg y driniaeth yn dda, roedd yn ddymunol iawn ac rwy'n teimlo'n gyfforddus yn dod i'r clinig hwn.”

“Gwasanaeth, staff a gofal rhagorol. Meddyg gwybodus sy'n barod i helpu ac ar gael bob amser os bydd ei angen. Byddwn yn ei argymhell.”

Diogelu a gwella iechyd

Prin oedd y wybodaeth hybu iechyd yn y clinig. Dywedwyd wrthym fod gwybodaeth yn cael ei rhoi gan y rheolwr cofrestredig am ddeiet, bwyta'n iach, maeth, symud ac ymarfer corff a meddyginiaethau ffordd o fyw (atchwanegion a llysieuol).

Mae angen i'r rheolwr cofrestredig arddangos gwybodaeth yn ardal derbynfa'r clinig am ffordd o fyw iach, rhoi'r gorau i smygu, ymarfer corff a gwybodaeth hybu iechyd arall.

Urddas a pharch

Roedd un ystafell drin wedi'i lleoli ar lawr gwaelod y clinig. Dywedwyd wrthym fod y drws wedi'i gau pan oedd ymgynghoriad yn cael ei gynnal. Roedd yr ystafell yn lân ac yn daclus, gyda ffenestri barugog er mwyn sicrhau na ellir gweld i mewn i'r ystafelloedd o du allan i'r clinig. Ni fyddai'n rhaid i'r cleifion dynnu na newid eu dillad yn ystod ymgynghoriad. Byddai apwyntiadau ymgynghori fel rheol yn cynnwys archwiliadau pwysedd gwaed, taldra a phwysau.

Roedd preifatrwydd ac urddas yn rhan o'r datganiad o ddiben hefyd, a oedd yn cyfeirio at fod yn deg, yn agored ac yn onest.

Nid oedd unrhyw gleifion yn y clinig yn ystod ein hymweliad. Roedd pob un o'r deg claf a gwblhaodd yr holiadur yn teimlo eu bod wedi cael eu trin ag urddas a pharch a bod mesurau wedi'u cymryd i ddiogelu eu preifatrwydd.

Cyfathrebu'n effeithiol

Gallai'r cleifion drefnu apwyntiadau dros y ffôn, mewn person yn y clinig neu drwy wefan y clinig.

Nid oedd dolen sain ar gael yn y clinig a dywedwyd wrthym y byddai cleifion sydd ag anhawster clywed yn dod â dehonglydd iaith Arwyddion Prydain gyda nhw. Dywedwyd wrthym hefyd y gellid rhoi gwybodaeth i gleifion dall ar gais. Nid oedd cleifion â nam ar eu golwg yn y clinig ar hyn o bryd.

Yn Saesneg yn unig yr oedd y rhan fwyaf o'r wybodaeth a oedd ar gael yn y clinig ac ar y wefan. O ystyried bod y clinig yn gweithredu yng Nghymru, dylid gwneud mwy o ymdrech i ddarparu gwybodaeth yn Gymraeg ac yn Saesneg fel mater o drefn.

O ran yr iaith Gymraeg, dim ond un allan o ddeg o'r cleifion a ddywedodd mai Cymraeg oedd ei ddewis iaith, ond dywedwyd nad oedd wedi cael cynnig y cyfle i siarad Cymraeg ac nad oedd gwybodaeth gofal iechyd ar gael iddo yn Gymraeg.

Dylai'r rheolwr cofrestredig ystyried ehangu'r dewis o wybodaeth sydd ar gael, gan roi sylw i anghenion cyfathrebu a dymuniadau'r cleifion sy'n defnyddio'r gwasanaeth.

Gwybodaeth i gleifion a chydysyniad cleifion

Yn unol â'r rheoliadau, roedd datganiad o ddiben a chanllaw i gleifion ar gael yn ardal y dderbynfa. Roedd y rhain yn rhoi gwybodaeth am y clinig ac yn cynnwys gwybodaeth am y gwasanaethau a gynigir, sut y gellid cael gafael arnynt a'r trefniadau ar gyfer cydsynio i driniaeth. Cadarnhaodd archwiliad o sampl o nodiadau pump o'r cleifion bod clinigwyr yn gwneud cofnod yn y nodiadau meddygol pan oedd y cleifion yn cydsynio ar lafar i archwiliad neu driniaeth

Allan o'r deg ymateb a gafwyd gan gleifion, dywedodd chwech ohonynt eu bod wedi cael triniaeth ac nad oedd yr un ohonynt wedi aros dros nos fel claf mewnol. Dywedodd pob un ohonynt eu bod wedi cael digon o wybodaeth i ddeall pa opsiynau triniaeth oedd ar gael a risgiau a buddiannau'r opsiynau hyn a'u bod wedi cael cyfarwyddiadau ôl-ofal digonol.

Cynllunio a darparu gofal

Yn ystod sgysiau a gafwyd â'r staff, roedd yn amlwg mai gofal cleifion oedd prif flaenoriaeth y clinig. Dywedodd y staff wrthym mai anaml y byddai oedi cyn gweld

cleifion ar ddiwrnod eu hapwyntiad yn y clinig. Pe bai oedi na ellid ei osgoi, cadarnhaodd yr uwch-staff y byddai'r cleifion yn cael gwybod am hynny.

Roedd y staff y gwnaethom siarad â nhw yn gallu disgrifio'r trefniadau addas a oedd ar waith i asesu cleifion cyn iddynt gael triniaeth ac ar gyfer eu gofal parhaus wrth iddynt gael eu trin yn y clinig. Roedd y sampl o gofnodion cleifion a welsom yn dangos tystiolaeth o'r trefniadau hyn.

Roedd costau'r cynllun triniaethau i'w gweld ar wefan y clinig ac roeddent hefyd ar gael yn y dderbynfa. Roedd pob un o'r cleifion yn cytuno'n gryf eu bod wedi cael gwybodaeth glir am y costau cyn iddynt gael triniaeth a'u bod wedi cael canllawiau clir ar beth i'w wneud a phwy i gysylltu â nhw mewn argyfwng.

Cydraddoldeb, amrywiaeth a hawliau dynol

Roedd mynediad gwastad a da i'r brif fynedfa. Roedd yr holl gyfleusterau, gan gynnwys desg y dderbynfa, yr ystafell aros, toiledau'r cleifion a'r ystafelloedd ymgynghori ar y llawr gwaelod. Fodd bynnag, nid oedd toiledau'r cleifion yn rhai ar gyfer pobl anabl a dylai'r clinig sicrhau bod y wefan, y datganiad o ddiben a'r canllaw i gleifion yn cyfeirio at hyn.

Mae angen i'r rheolwr cofrestredig sicrhau bod y wefan, y datganiad o ddiben a'r canllaw i gleifion yn cael eu diweddarau i adlewyrchu'r ffaith nad oes toiled i bobl anabl ar gael yn y lleoliad.

Dywedodd y staff y gwnaethom siarad â nhw y byddai pawb yn cael eu trin â pharch, ni waeth beth fo'u nodweddion gwarchoddedig. Dywedwyd wrthym fod gan un o gyfarwyddwyr y cwmni radd yn y gyfraith gyda chefnidir mewn cydraddoldebau. Roedd hefyd wedi rhoi cyngor cyfreithiol i nifer o sefydliadau trydydd sector ar nodweddion ac roedd yn arbenigo mewn cymunedau lesbiaidd, hoyw, deurywiol a thrawsryweddol mewn materion sy'n ymwneud â chyfeiriadedd rhywiol a gwahaniaethu ar sail hunaniaeth o ran rhywedd. Roedd polisi cydraddoldeb ac amrywiaeth cyfredol ar gael.

Dywedodd pob un o'r ymatebwyr namyn un, fod yr adeilad yn hygyrch, yn addas i bobl sy'n defnyddio cadair olwyn ac yn cynnwys cyfleusterau ar gyfer amhariadau clyw neu olwg.

Dywedodd pob un o'r cleifion eu bod yn teimlo eu bod yn gallu cael gafael ar y gofal iechyd cywir ar yr adeg gywir. Ni nododd unrhyw un o'r cleifion a atebodd yr holiadur eu bod wedi bod yn destun gwahaniaethu wrth gyrraedd y clinig nac wrth ei ddefnyddio.

Ymgysylltu â dinasyddion a'u hadborth

Gwelwyd tystiolaeth o'r ffordd y caiff barn defnyddwyr y gwasanaeth ei geisio a'i ddefnyddio'n weithredol i lywio gwelliannau a datblygiadau yn y gwasanaeth. Roedd y clinig yn gofyn am adborth gan gleifion yn fisol gan sampl o gleifion ac yna byddai'r adborth hwn yn cael ei goladu bob chwe mis. Roedd yr adborth diweddaraf yn addas ar gyfer y chwe mis rhwng mis Chwefror a mis Gorffennaf 2023, a oedd yn gadarnhaol. Fodd bynnag, nid oedd system ar waith i roi gwybod i'r cleifion am ganlyniadau'r adborth.

Rhaid i'r rheolwr cofrestredig sicrhau bod y cleifion yn cael gwybod am ganlyniadau'r adborth ar fwrdd 'dywedoch chi, gwnaethom ni' a thrwy'r wefan.

Roedd y cleifion yn cael eu hannog i roi adborth ar dudalen cyfryngau cymdeithasol y clinig a thrwy wefan adolygu ar-lein.

Dyweddodd pob un o'r cleifion fod y staff wedi esbonio'r hyn roeddent yn ei wneud drwy gydol yr apwyntiad a'u bod wedi cael eu cynnwys cymaint ag yr oeddent yn ei ddymuno wrth wneud penderfyniadau am eu gofal iechyd. Dywedodd pob un o'r cleifion fod eu cwestiynau wedi'u hateb a'u bod yn teimlo bod y staff yn gwranddo arnynt.

Darparu Gofal Diogel ac Effeithiol

Rheoli risg ac iechyd a diogelwch

Roedd pob ardal o'r clinig yn ymddangos yn lân, yn daclus ac yn rhydd o beryglon. Roedd y clinig yn cael ei gynnal a'i gadw'n dda, ac roedd mewn cyflwr da.

Er bod yr allanfeydd tân a'r llwybrau dianc wedi'u nodi'n glir ac yn rhydd o unrhyw annibendod, wrth edrych ar yr allanfa dân gefn gwnaethom nodi bod sbwriel wedi'i adael y tu allan i'r allanfa dân a oedd yn rhwystro'r drws rhag agor yn iawn. Roedd hyn yn sgil sbwriel o unedau eraill a oedd wedi cael ei adael y tu allan i'r drws tân.

Mae angen i'r clinig sicrhau y caiff arwydd ei osod y tu allan i ddrws yr allanfa dân gefn sy'n nodi ei fod yn ddrws tân ac na ddylid ei rwystro. At hynny, dylid gwirio'r tu allan i'r drws tân yn ddyddiol cyn agor y clinig.

Roedd trefniadau priodol ar waith ar gyfer darparu gofal brys, gyda mynediad rhydd at gyflenwad llawn o gyfarpar dadebru, a oedd wedi'i wirio yn wythnosol.

Gwelsom hefyd dystiolaeth bod asesiadau risg tân ac asesiadau risg iechyd a diogelwch yn cael eu monitro'n flynyddol. Roedd yr allanfeydd tân a'r llwybrau dianc wedi'u nodi'n glir. Gwelsom gofnodion i ddangos bod cyfarpar diogelwch tân a dyfeisiau trydanol cludadwy wedi'u gwirio i wneud yn siŵr eu bod yn gweithio ac yn ddiogel i'w defnyddio.

Atal a rheoli heintiau a dihalogi

Roedd polisiâu a gweithdrefnau ar gael er mwyn helpu i roi arweiniad i'r staff ar atal a rheoli heintiau ac roedd y staff wedi cael yr hyfforddiant diweddaraf ar y pwnc hwn. Roedd cyfarpar diogelu personol ar gael i'r staff er mwyn helpu i atal achosion o groes-heintio ac roedd cyfleusterau golchi dwylo ar gael iddynt.

Roedd bin offer miniog ar gael er mwyn sicrhau y gellid gosod offer miniog meddygol mewn cynhwysydd priodol i'w gwaredu'n ddiogel. Roedd hwn wedi'i leoli'n ddiogel yn yr ystafell drin.

Disgrifiwyd y systemau a ddefnyddir i nodi ac i fonitro'r risgiau o heintiau. Roedd y rhain yn cynnwys y daflen rheoli heintiau wythnosol a oedd yn cynnwys y broses o lanhau'r safle, cyfarpar diogelu personol a biniau gwastraff clinigol. Roedd taflenni yn cael eu cwblhau'n ddyddiol er mwyn sicrhau bod yr ardal wedi cael ei glanhau. Roedd y rhain wedi cael eu hadolygu dros y tri mis diwethaf.

Er bod polisi rheoli heintiau ar waith, dywedwyd wrthym nad oedd polisi ar reoli dŵr ar gael.

Mae angen i'r rheolwr cofrestredig sicrhau y caiff polisi ar reoli ddŵr ei lunio a'i gyflwyno ac y rhoddir gwybod i'r staff amdano.

Roedd y staff y gwnaethom siarad â nhw yn deall eu rolau wrth sicrhau'r prosesau rheoli heintiau ac roedd y polisi rheoli heintiau perthnasol ar gael iddynt. Roedd staff y dderbynfa yn glanhau'r gwasanaeth ar ddechrau a diwedd y dydd. Roedd y staff yn ymwybodol o'r hyn i'w wneud yn dilyn anaf nodwydd.

Roedd pob un o'r ymatebwyr o'r farn bod y lleoliad yn 'lân iawn' (9/10) neu'n 'lân' (1/10), a bod y mesurau atal a rheoli heintiau yn cael eu dilyn.

Diogelu plant a diogelu oedolion sy'n agored i niwed

Nodwyd y trefniadau a oedd ar waith i sicrhau bod y polisiâu a'r gweithdrefnau diogelu yn unol â deddfwriaeth a pholisi cenedlaethol a gweithdrefnau ardal leol. Roedd polisiâu a gweithdrefnau ysgrifenedig ar gael i roi arweiniad i'r staff ar y camau i'w cymryd pe byddent yn amau bod plant neu oedolion sy'n agored i niwed neu'n wynebu risg yn cael eu cam-drin. Roedd y rhain yn cynnwys manylion cyswllt ar gyfer timau diogelu'r awdurdod lleol. Roedd y clinig yn cael y wybodaeth ddiweddaraf am newidiadau yn ymwneud â diogelu drwy ddarparu'r cyfraith cyflogaeth, adnoddau dynol ac iechyd a diogelwch ar-lein.

Roedd y staff a oedd yn gweithio yn y clinig wedi cwblhau hyfforddiant diogelu i lefel a oedd yn briodol i'w rolau. Y rheolwr cofrestredig oedd yr arweinydd diogelu a byddai'n goruchwyllo'r broses o reoli unrhyw atgyfeiriadau.

Maeth

Nid oedd bwyd a diod yn cael eu darparu'n rheolaidd, ar wahân i ddŵr neu ddiodydd poeth a oedd yn cael eu cynnig i'r cleifion.

Roedd y rheolwr cofrestredig hefyd yn meddu ar gymwysterau eraill, yn ogystal â'i rôl fel gweithiwr meddygol proffesiynol, a oedd yn cynnwys rheoli gordewdra. Roedd y rheolwr cofrestredig wedi gweithio ar gyfer y clinig esthetig a cholli pwysau cenedlaethol cyn sefydlu'r clinig hwn, lle cynhaliwyd yr hyfforddiant ar y safle gyda meddygon profiadol hirsefydledig. Roedd hyfforddiant parhaus yn cael ei gyflawni drwy academi hyfforddiant ar-lein.

Dyfeisiau, cyfarpar a systemau diagnostig meddygol

Nid oedd yn ofynnol i'r clinig gael nifer fawr o gyfarpar na dyfeisiau. Cloriannau, cyfarpar monitro pwysedd gwaed a dyfais mesur taldra oedd y prif gyfarpar a oedd eu hangen. Roedd y rhain yn cael eu defnyddio i fesur pwysau cywir y cleifion, i wirio eu BMI drwy fesur eu taldra a nodi eu pwysau a gwirio eu pwysedd gwaed er

mwyn sicrhau ei fod o fewn terfynau derbyniol. Fodd bynnag, nid oedd dyfais mesur taldra ar gael yn y clinig ac nid oedd y cloriannau wedi'u calibradu.

Mae angen i'r rheolwr cofrestredig sicrhau bod y monitor pwysedd gwaed, y mesurydd taldra a'r cloriannau o radd feddygol ac yn cael eu gwirio'n rheolaidd er mwyn sicrhau bod y wybodaeth berthnasol yn gywir ac yn fesuradwy.

Nid oedd polisi cyfarpar meddygol ar gael er mwyn sicrhau y caiff y contract cynnal a chadw ei wirio yn rheolaidd a bod y cyfrifoldebau ar gyfer rheoli'r cyfarpar hwn yn cael eu cofnodi.

Mae angen i'r rheolwr cofrestredig sicrhau bod polisi cyfarpar meddygol ar waith a'i fod yn cynnwys y wybodaeth berthnasol, gan gynnwys nodi'r contract cynnal a chadw gofynnol.

Gofal diogel a chlinigol effeithiol

Dywedwyd wrthym na fyddai cleifion â phroblemau gwybyddol yn cael eu trin gan na ellir sicrhau eu galluedd meddyliol.

Roedd y clinig yn gallu darparu gofal amserol i'r cleifion gan nad oedd unrhyw restrau aros ar hyn o bryd. Roedd y staff y gwnaethom siarad â nhw o'r farn eu bod yn cael digon o amser i roi gofal i'r cleifion yn ddiogel. Roedd digon o staff ar gael i ddiwallu anghenion y cleifion.

Roedd pob un o'r gweithdrefnau ar gael mewn ffolder a oedd wedi'i lleoli ar ddesg y dderbynfa yn y clinig. Roedd amrywiaeth o bolisiau a gweithdrefnau ysgrifenedig ar gael i gefnogi'r ffordd roedd y clinig yn cael ei weithredu. Roedd y rhain yn cael eu hadolygu a'u diweddarau'n rheolaidd.

Nodwyd gennym fod rhai o'r archwiliadau wedi cael eu cwblhau ar gardiau presgripsiwn y cleifion, ond byddai o fudd i'r clinig gynnal archwiliad o'r gwiriadau pwysedd gwaed a gwiriadau manylion adnabod, yn ogystal ag archwiliad rheoli meddyginiaeth ac archwiliadau taflenni dosbarthu.

Mae angen i'r rheolwr cofrestredig sicrhau y caiff system archwilio fwy cadarn ei chwblhau, megis archwiliadau pwysedd gwaed, manylion adnabod, rheoli meddyginiaeth a thafenni dosbarthu.

Dylai'r clinig hefyd gyflwyno system i gofnodi a chynnal tystiolaeth o achosion o golli pwysau ar daenlen mewn pwysau neu gilogramau ac fel canran. Byddai hyn yn galluogi'r clinig i ddangos tystiolaeth o'r llwyddiannau neu'r driniaeth a ddarparwyd.

Rheoli Meddyginiaethau

Roedd trefniadau priodol ar waith i archebu, cael, storio, rheoli, cyflenwi, rhagnodi, rhoi a gwaredu meddyginiaethau, sef cyffuriau a reolir. Roedd taflen stoc ar waith ac roedd y cyffuriau a reolir yn cael eu rheoli gan ddefnyddio'r ddogfennaeth briodol.

Roedd y cofnodion meddyginiaethau yn glir ac yn cynnwys yr holl wybodaeth berthnasol. Roedd y system a ddefnyddir ar gyfer sicrhau bod y cofnodion cywir o'r meddyginiaethau a roddir i'r cleifion yn cael eu cynnal, gan gynnwys gwybodaeth am alergeddau neu sensitifrwyddau, yn gymysgedd o gofnodion clinigol a chofnodion cyffuriau a reolir.

Roedd polisi rheoli meddyginiaethau effeithiol a gweithdrefnau ategol ar waith a oedd yn cwmpasu pob agwedd ar reoli meddyginiaethau yn y sefydliad.

Roedd trefniadau storio priodol ar waith ar gyfer y meddyginiaethau a ddefnyddir yn y gwasanaeth, a oedd wedi'u gwirio'n flaenorol gan y Swyddfa Gartref, yn ôl yr hyn a ddywedwyd wrthym. Gwelsom y cabinet lle roedd pob cyffur a reolir yn cael ei storio. Blwch a oedd wedi cael ei osod ar y wal oedd y cabinet hwn. Er bod oergell feddygol ar gael, nid oedd yn cael ei defnyddio gan fod y cyffuriau y mae angen rheoli eu tymheredd yn cael eu darparu'n uniongyrchol i'r cleifion.

Cymryd rhan mewn gweithgareddau gwella ansawdd

Dywedwyd wrthym fod y clinig wedi cyflwyno atchwanegion i'r cleifion nad ydynt yn gymwys i gael meddyginiaeth yn ddiweddar. Roedd y clinig hefyd wedi llunio cynllun busnes a oedd yn nodi proses ar gyfer creu cynnwys a nodi adnoddau ar gyfer cynllunio deiet, maeth, arferion symud, ymarfer corff a meddylfryd.

Rheoli cofnodion

Edrychwyd ar sampl o gofnodion pum claf a oedd o ansawdd da ar y cyfan. Roeddent yn gywir, yn gyfredol, yn ddealladwy ac wedi'u cwblhau. Fodd bynnag, nid oedd rhai o'r blychau, ar y fformat a ddefnyddiwyd, wedi'u llenwi o ran y cwestiynau y gellid ystyried nad ydynt yn arwyddocaol. Mae angen cwblhau'r blychau hyn yn llawn a byddai o fudd i hyn gael ei archwilio. Byddai angen i'r blychau gael eu cwblhau fel mater o drefn.

Nodwyd un enghraifft lle nad oedd pwysedd gwaed claf wedi'i gofnodi ar y cofnod clinigol.

Mae angen i'r wybodaeth berthnasol gael ei chofnodi ar y cofnodion meddygol, gan gynnwys cofnod o bwysedd gwaed cleifion ar bob ymweliad neu pan gaiff meddyginiaeth ei hadnewyddu.

Roedd y system technoleg gwybodaeth a ddefnyddir yn effeithiol ac yn cydymffurfio â'r rheoliad cyffredinol ar ddiogelu data. Roedd data yn cael eu storio ar-lein ac nid oedd unrhyw ddata clinigol yn cael eu storio ar y dyfeisiau ar y safle.

Roedd pob un o'r cleifion yn cytuno'n gryf bod eu hanes meddygol wedi cael ei wirio cyn iddynt gael triniaeth a'u bod wedi llofnodi ffurflen gydsynio cyn cael triniaeth newydd.

Ansawdd Rheolaeth ac Arweinyddiaeth

Fframwaith llywodraethu ac atebolrwydd

Roedd strwythur rheoli clir ar waith yn y clinig a gwelwyd llinellau atebolrwydd clir.

Roedd datganiad o ddiben a oedd yn cynnwys yr adrannau perthnasol sy'n ofynnol gan Reoliadau Gofal Iechyd Annibynnol (Cymru) 2011. Fodd bynnag, nid oedd y datganiad o ddiben wedi cael ei adolygu'n flynyddol. At hynny, nid oedd y datganiad o ddiben yn cynnwys y wybodaeth ddiweddaraf am y newidiadau sydd wedi'u gwneud yn y clinig. Hefyd, nid oedd y canllaw i gleifion yn cynnwys crynodeb o'r datganiad o ddiben a'r contract â'r cleifion, fel sy'n ofynnol.

Roedd gan y clinig nifer o bolisiâu a gweithdrefnau ar waith a oedd yn gyfredol. Fodd bynnag, roedd angen nodi dyddiad adolygu ar y gweithdrefnau yn ogystal â phwy oedd yn gyfrifol am adolygu'r polisiâu a'r gweithdrefnau.

Rhaid i'r datganiad o ddiben gael ei adolygu'n flynyddol a'i ddiweddarau i adlewyrchu'r newidiadau sydd wedi'u gwneud i gynnwys y datganiad o ddiben.

Mae angen diweddarau'r canllaw i gleifion i gynnwys yr adrannau perthnasol gofynnol.

Mae angen i'r polisiâu a'r gweithdrefnau gynnwys y dyddiadau adolygu a'r unigolion sy'n gyfrifol am gynnal yr adolygiad.

Delio â phryderon a rheoli digwyddiadau

Roedd gweithdrefn gwyno ar waith yn y lleoliad, a oedd i'w gweld yn glir yn yr ardal aros. Roedd hyn yn cynnwys gwybodaeth gyswllt AGIC, yn ogystal ag amserlenni ar gyfer ymateb i gwynion a'r unigolyn sy'n gyfrifol am ddelio â chwynion. Fodd bynnag, roedd angen diweddarau cynnwys y weithdrefn i gynnwys gwybodaeth am bwy arall y dylid cysylltu â nhw i gael cymorth gyda'r gwyn, megis y Ganolfan Cyngor ar Bopeth. At hynny, mae angen i'r weithdrefn adlewyrchu'r wybodaeth a geir yn y datganiad o ddiben.

Dywedwyd wrthym y byddai'r rheolwr cofrestredig yn ymdrin yn brydlon ag unrhyw gwynion. Fodd bynnag, nid oedd y clinig wedi cael unrhyw gwynion. Roedd y staff y gwnaethom siarad â nhw yn ymwybodol o'r broses i'w dilyn.

Mae angen i'r rheolwr cofrestredig sicrhau bod y weithdrefn gwyno yn cynnwys y wybodaeth berthnasol.

Cynllunio'r gweithlu, hyfforddiant a datblygiad sefydliadol

Roedd yn amlwg o'n canfyddiadau bod nifer priodol o staff yn cael eu cyflogi yn y clinig a bod cymysgedd sgiliau'r staff yn briodol i ddiwallu anghenion y cleifion.

Gwnaethom edrych ar y cofnodion hyfforddiant a nodwyd gennym fod pob un ohonynt yn cydymffurfio'n llawn â'r hyfforddiant gorfodol a'r hyfforddiant arall sy'n berthnasol i'w rolau

Arferion recriwtio a chyflogi'r gweithlu

Roedd arferion a gweithdrefnau recriwtio'r gweithlu yn cael eu dilyn yn unol â rheoliadau a safonau.

Gwnaethom edrych ar gofnodion y staff a gwelsom fod y clinig wedi dilyn y gweithdrefnau priodol ac wedi cynnal gwiriadau recriwtio perthnasol cyn iddynt ddechrau yn y swydd. Roedd gan bob aelod o'r staff dystysgrifau'r Gwasanaeth Datgelu a Gwahardd cyfredol ar waith.

Roedd tystiolaeth ar gael i ddangos bod system arfarnu flynyddol ar waith a'i bod yn gyfredol. Yn dilyn sgysiau â'r staff, roedd yn amlwg eu bod yn teimlo'n gyfforddus yn codi unrhyw fater neu ymholiad gyda chydweithwyr a'r rheolwyr.

4. Y camau nesaf

Lle rydym wedi nodi gwelliannau a phryderon uniongyrchol yn ystod ein harolygiad y mae'n ofynnol i'r gwasanaeth gymryd camau yn eu cylch, nodir y rhain yn y ffyrdd canlynol yn atodiadau'r adroddiad hwn (lle y bônt yn gymwys):

- Atodiad A: Yn cynnwys crynodeb o unrhyw bryderon am ddiogelwch cleifion a gafodd eu huwchgyfeirio a'u datrys yn ystod yr arolygiad
- Atodiad B: Yn cynnwys unrhyw bryderon uniongyrchol am ddiogelwch cleifion lle rydym yn gofyn i'r gwasanaeth gwblhau cynllun gwella ar unwaith yn dweud wrthym am y camau brys y mae'n eu cymryd
- Atodiad C: Yn cynnwys unrhyw welliannau eraill a nodwyd yn ystod yr arolygiad, lle rydym yn gofyn i'r gwasanaeth gwblhau cynllun gwella sy'n dweud wrthym am y camau y mae'n eu cymryd i fynd i'r afael â'r meysydd hyn.

Dylai'r cynlluniau gwella wneud y canlynol:

- Nodi'n glir sut yr ymdrinnir â'r canfyddiadau a nodwyd
- Sicrhau bod y camau a gymerir mewn ymateb i'r materion a nodwyd yn benodol, yn fesuradwy, yn gyflawnadwy, yn realistig ac wedi'u hamseru
- Cynnwys digon o fanylion er mwyn rhoi sicrwydd i AGIC a'r cyhoedd yr ymdrinnir â'r canfyddiadau a nodwyd yn ddigonol
- Sicrhau bod y dystiolaeth ofynnol yn erbyn y camau a nodwyd yn cael ei rhoi i AGIC o fewn tri mis i'r arolygiad.

O ganlyniad i ganfyddiadau'r arolygiad hwn, dylai'r gwasanaeth wneud y canlynol:

- Sicrhau nad yw'r canfyddiadau yn systemig ar draws rhannau eraill o'r sefydliad ehangach
- Rhoi'r wybodaeth ddiweddaraf i AGIC pan fydd camau yn dal i fod heb eu cymryd a/neu ar y gweill, er mwyn cadarnhau pan fyddant wedi cael eu cwblhau.

Caiff y cynllun gwella, ar ôl cytuno arno, ei gyhoeddi ar [wefan](#) AGIC.

Atodiad A - Crynodeb o bryderon a ddatryswyd yn ystod yr arolygiad

Mae'r tabl isod yn crynhoi'r pryderon a gafodd eu nodi a'u huwchgyfeirio yn ystod ein harolygiad. Oherwydd yr effaith/effaith bosibl ar ofal a thriniaeth y cleifion, roedd angen rhoi sylw i'r pryderon hyn ar unwaith, yn ystod yr arolygiad.

Pryderon uniongyrchol a nodwyd	Effaith/effaith bosibl ar ofal a thriniaeth y cleifion	Sut gwnaeth AGIC uwchgyfeirio'r pryder	Sut cafodd y pryder ei ddatrys
Ni nodwyd unrhyw bryderon uniongyrchol yn ystod yr arolygiad hwn.			

Atodiad B - Cynllun gwella ar unwaith

Gwasanaeth: The Weight Loss Doctor, Abertawe

Dyddiad yr arolygiad: 20 Gorffennaf 2023

Mae'r tabl isod yn cynnwys unrhyw bryderon uniongyrchol am ddiffyg cydymffurfio sy'n ymwneud â diogelwch y cleifion a nodwyd yn ystod yr arolygiad lle rydym yn gofyn i'r gwasanaeth gwblhau cynllun gwella ar unwaith sy'n nodi'r camau brys y mae'n eu cymryd.

Yr hyn sydd angen ei wella	Safon/ Rheoliad	Camau gweithredu gan y gwasanaeth	Swyddog cyfrifol	Amserlen
Nid oedd unrhyw faterion y mae angen sicrwydd ar unwaith yn eu cylch.				

Rhaid i'r adran ganlynol gael ei chwblhau gan gynrychiolydd y gwasanaeth sydd â'r cyfrifoldeb ac atebolrwydd cyffredinol dros sicrhau bod y cynllun gwella yn cael ei roi ar waith.

Cynrychiolydd y gwasanaeth:

Enw (priflythrennau):

Teitl swydd:

Dyddiad:

Atodiad C - Cynllun gwella

Gwasanaeth: The Weight Loss Doctor, Abertawe

Dyddiad yr arolygiad: 20 Gorffennaf 2023

Mae'r tabl isod yn cynnwys unrhyw welliannau eraill a nodwyd yn ystod yr arolygiad, lle rydym yn gofyn i'r gwasanaeth gwblhau cynllun gwella sy'n dweud wrthym am y camau y mae'n eu cymryd i fynd i'r afael â'r meysydd hyn.

Yr hyn sydd angen ei wella	Safon/ Rheoliad	Camau gweithredu gan y gwasanaeth	Swyddog cyfrifol	Amserlen
Mae angen i'r rheolwr cofrestredig arddangos gwybodaeth yn ardal derbynfa'r clinig am ffordd o fyw iach, rhoi'r gorau i smygu, ymarfer corff a gwybodaeth hybu iechyd arall.	Safon 3 Hybu, Diogelu a Gwella Iechyd	Rydym wedi dechrau gweithio ar y broses o dargedu tri maes iechyd a llesiant allweddol gan ein bod yn teimlo y bydd ein cleifion yn cael budd o gael cyngor a gwybodaeth pellach arnynt. Mae gwasanaethau ymarfer corff, rheoli straen a deall gwasanaethau lleol ar gael. Ein cynllun yw sicrhau bod gennym bosteri/arddangosfeydd a deunyddiau darllen sy'n hyrwyddo'r uchod. Rydym hefyd yn bwriadu cael bwrdd cymunedol lle byddwn yn gwahodd gwasanaethau perthynol	Bydd y byrddau yn cael eu creu gan Darcey Scott, y derbynydd. Bydd y posterï a'r wybodaeth a fydd yn cael ei harddangos yn cael eu casglu a'u gosod gan Ariba Khan, y rheolwr.	I'w gwblhau erbyn 29 Hydref 2023.

		lleol i arddangos gwybodaeth arno.		
Dylai'r rheolwr cofrestredig ystyried ehangu'r dewis o wybodaeth sydd ar gael, gan roi sylw i anghenion cyfathrebu a dymuniadau'r cleifion sy'n defnyddio'r gwasanaeth.	Rheoliad 18 (1) (b) Safon 18 Cyfathrebu'n Effeithiol	Rydym wedi dechrau ar y broses o ddiweddarau ein gwefan i gynnwys adran newyddion/cyfathrebu/erthyglau. Bydd hyn yn ein galluogi i lanwytho gwybodaeth yn Gymraeg ac yn Saesneg am ffordd o fyw a llesiant. Mewn perthynas â gwybodaeth am feddyginiaeth, rydym wedi cynnwys taflenni electronig yn ein system glinigol sy'n ein galluogi i anfon gwybodaeth am feddyginiaeth i'n cleifion dros e-bost. Bydd y broses hon yn cael ei hawtomeiddio ac felly bydd pob un o'r cleifion yn cael y taflenni gwybodaeth perthnasol yn awtomatig ar ôl eu hapwyntiad.	Ariba Khan - rheolwr Jabur Khan - cynorthwydd clerigol	Mae'r adran newyddion ar y wefan eisoes wedi'i chreu. Bydd yr erthyglau a'r taflenni gwybodaeth perthnasol awtomataidd ar waith erbyn 29 Tachwedd 2023.

<p>Mae angen i'r rheolwr cofrestredig sicrhau bod y wefan, y datganiad o ddiben a'r canllaw i gleifion yn cael eu diweddarau i adlewyrchu'r ffaith nad oes toiled i bobl anabl ar gael yn y lleoliad.</p>	<p>Rheoliad 6 a 7</p>	<p>Byddwn yn sicrhau y caiff y cais hwn ei gwblhau. Rydym wedi cysylltu â'r cwmni sy'n rheoli ein gwefan er mwyn iddynt wneud y newid hwn ac rydym wedi ychwanegu'r wybodaeth at ein canllaw gwybodaeth i gleifion.</p>	<p>Ariba Khan - rheolwr</p>	<p>Disgwylir iddo gael ei gwblhau erbyn 29 Hydref 2023.</p>
<p>Rhaid i'r rheolwr cofrestredig sicrhau bod y cleifion yn cael gwybod am ganlyniadau'r adborth ar fwrdd 'dywedoch chi, gwnaethom ni' a thrwy'r wefan.</p>	<p>Rheoliad 19 (a) Safonau Gofynnol Cenedlaethol, Safon 5, Ymgysylltu â Dinasyddion a Cheisio Adborth</p>	<p>Rydym wedi gofyn i'n datblygwyr gwefan ychwanegu tudalen newydd at ein gwefan at y diben hwn a byddwn yn ychwanegu'r adran hon at y bwrdd cymunedol arfaethedig.</p>	<p>Ariba Khan - rheolwr</p>	<p>Disgwylir iddo gael ei gwblhau erbyn 29 Hydref 2023.</p>
<p>Mae angen i'r clinig sicrhau y caiff arwydd ei osod y tu allan i ddrws yr allanfa dân gefn sy'n nodi ei fod yn ddrws tân ac na ddylid ei rwystro. At hynny, dylid gwirio'r drws tân yn ddyddiol cyn agor y clinig.</p>	<p>Rheoliad 26 (4) (b) Safon 3 Hybu, Diogelu a Gwella Iechyd</p>	<p>Rydym wedi dechrau diwygio ein polisi diogelwch tân i adlewyrchu'r cais hwn. Rydym yn y broses o archebu'r arwydd yn ôl y gofyn.</p>	<p>Ariba Khan - rheolwr</p>	<p>29 Tachwedd 2023.</p>

<p>Mae angen i'r rheolwr cofrestredig sicrhau y caiff polisi ar reoli dŵr ei lunio a'i gyflwyno ac y rhoddir gwybod i'r staff amdano.</p>	<p>Rheoliad 9 (k) Safon 13 Atal a Rheoli Heintiau a Dihalogi</p>	<p>Rydym wedi dechrau ar y broses o ymchwilio a llunio polisi priodol sy'n addas ar gyfer y math o adeilad a'r risg sy'n gysylltiedig â dŵr/legionella. Byddwn yn ei rannu â phob aelod o'r staff unwaith y bydd wedi'i gwblhau.</p>	<p>Darcy Scott - swyddog cydymffurfiaeth</p>	<p>29 Tachwedd 2023.</p>
<p>Mae angen i'r rheolwr cofrestredig sicrhau bod y monitor pwysedd gwaed, y mesurydd taldra a'r cloriannau o radd feddygol ac yn cael eu gwirio'n rheolaidd er mwyn sicrhau bod y wybodaeth berthnasol yn gywir ac yn fesuradwy.</p>	<p>Rheoliad 9 (1) (d) Safon 16 Dyfeisiau, Cyfarpar a Systemau Diagnostig Meddygol</p>	<p>Mae cloriannau meddygol SECA bellach ar gael yn y clinig. Rydym wedi dechrau ar y broses o gontractio'r dasg o galibradu ac addasu'r polisi cyfarpar meddygol er mwyn sicrhau y caiff y gwiriad hwn ei gwblhau'n flynyddol.</p>	<p>Ariba Khan - rheolwr</p>	<p>29 Tachwedd.</p>
<p>Mae angen i'r rheolwr cofrestredig sicrhau bod polisi cyfarpar meddygol ar waith a'i fod yn cynnwys y wybodaeth berthnasol, gan gynnwys nodi'r contract cynnal a chadw gofynnol.</p>	<p>Rheoliad 9 (1) (d) a Safon 16 Dyfeisiau, Cyfarpar a Systemau</p>	<p>Rydym wedi dechrau llunio polisi cyfarpar meddygol i gynnwys yr uchod.</p>	<p>Ariba Khan - rheolwr</p>	<p>29 Tachwedd</p>

	Diagnostig Meddygol			
Mae angen i'r rheolwr cofrestredig sicrhau y caiff system archwilio fwy cadarn ei chwblhau, megis archwiliadau pwysedd gwaed, manylion adnabod, rheoli meddyginiaeth a thafleuni dosbarthu.	Rheoliad 19 (2) (c) (ii) Safon 6 Cymryd Rhan mewn Gweithgareddau Gwella Ansawdd	Rydym wedi gwranddo ar yr adborth hwn a byddwn yn sicrhau y bydd yr archwiliadau hyn ar gael ar gyfer y cylch archwilio nesaf.	Ariba Khan - rheolwr	31 Ionawr 2024.
Mae angen i'r wybodaeth berthnasol gael ei chofnodi ar y cofnodion meddygol, gan gynnwys cofnod o bwysedd gwaed cleifion ar bob ymweliad neu pan gaiff meddyginiaeth ei hadnewyddu.	Rheoliad 23 Safon 20 Rheoli Cofnodion	Rydym wedi gwranddo ar yr adborth hwn ac wedi ei rannu â'r meddygon rhagnodi. Byddwn yn dechrau monitro'r gydymffurfiaeth ac yn sicrhau y caiff y cyngor hwn ei ailadrodd a'i archwilio er mwyn sicrhau cydymffurfiaeth	Ariba Khan - rheolwr	Parhaus
Rhaid i'r rheolwr cofrestredig sicrhau bod y datganiad o ddiben yn cael ei adolygu'n flynyddol a'i ddiweddarau i adlewyrchu'r	Rheoliad 6	Rydym wedi gwranddo ar yr adborth hwn ac wedi ychwanegu dyddiad adolygu blynyddol at gefn y datganiad o ddiben.	Darcy Scott - swyddog cydymffurfiaeth	Parhaus yn flynyddol.

newidiadau sydd wedi'u gwneud i gynnwys y datganiad o ddiben.				
Mae angen i'r rheolwr cofrestredig sicrhau y caiff y canllaw i gleifion ei ddiweddarau i gynnwys yr adrannau perthnasol gofynnol.	Rheoliad 7	Rydym wedi dechrau ar y broses o nodi'r newidiadau yn ôl y gofyn ac rydym yn anelu at lunio copi papur a'i ychwanegu at ein gwefan, ar yr adran Newyddion arfaethedig.	Ariba Khan - rheolwr	29 Tachwedd 2023.
Mae angen i'r rheolwr cofrestredig sicrhau bod y polisiâu a'r gweithdrefnau yn cynnwys y dyddiadau adolygu a'r unigolion sy'n gyfrifol am gynnal yr adolygiad.	Rheoliad 9 (5) Safon 1 Fframwaith llywodraethu ac atebolrwydd	Rydym wedi dechrau rhoi hyn ar waith ym mhob un o'n polisiâu.	Darcy Scott - swyddog cydymffurfiaeth	29 Tachwedd
Mae angen i'r rheolwr cofrestredig sicrhau bod y weithdrefn gwyno yn cynnwys y wybodaeth berthnasol.	Rheoliad 24 Safon 23 Delio â phryderon a rheoli digwyddiadau	Rydym wedi dechrau ar y broses o addasu'r weithdrefn gwyno yn unol ag argymhellion yr adroddiad arolygu.	Darcy Scott - swyddog cydymffurfiaeth	29 Tachwedd

Rhaid i'r adran ganlynol gael ei chwblhau gan gynrychiolydd y gwasanaeth sydd â'r cyfrifoldeb ac atebolrwydd cyffredinol dros sicrhau bod y cynllun gwella yn cael ei roi ar waith.

Cynrychiolydd y gwasanaeth

Enw (priflythrennau): Ariba Khan

Teitl swydd: Rheolwr Cofrestredig

Dyddiad: 25 Medi 2023