

Adroddiad Arolygu o Bractis Meddygon Teulu (Lle Rhoddwyd Rhybudd)

Practis Meddygol Meddygfa Emlyn,
Bwrdd Iechyd Prifysgol Hywel Dda

Dyddiad yr arolygiad: 21 Medi 2023

Dyddiad cyhoeddi: 22 Rhagfyr 2023



Gellir darparu'r cyhoeddiad hwn a gwybodaeth arall gan AGIC mewn fformatau neu ieithoedd amgen ar gais. Bydd oedi byr wrth i ieithoedd a fformatau eraill gael eu cynhyrchu pan ofynnir amdanynt i ddiwallu anghenion unigol. Cysylltwch â ni am gymorth.

Bydd copiâu o'r holl adroddiadau, pan gânt eu cyhoeddi, ar gael ar ein [gwefan](#) neu drwy gysylltu â ni:

Yn ysgrifenedig:

Rheolwr Cyfathrebu
Arolygiaeth Gofal Iechyd Cymru
Llywodraeth Cymru
Parc Busnes Rhyd-y-car
Merthyr Tudful
CF48 1UZ

Neu

Ffôn: 0300 062 8163
E-bost: AGIC@llyw.cymru
Gwefan: www.agic.org.uk

Arolygiaeth Gofal Iechyd Cymru (AGIC) yw arolygiaeth a rheoleiddiwr annibynnol gofal iechyd yng Nghymru

Ein diben

Gwirio bod gwasanaethau gofal iechyd yn cael eu darparu mewn ffordd sy'n mwyafu iechyd a llesiant pobl.

Ein gwerthoedd

Mae pobl wrth wraidd yr hyn yr ydym yn ei wneud. Rydym yn:

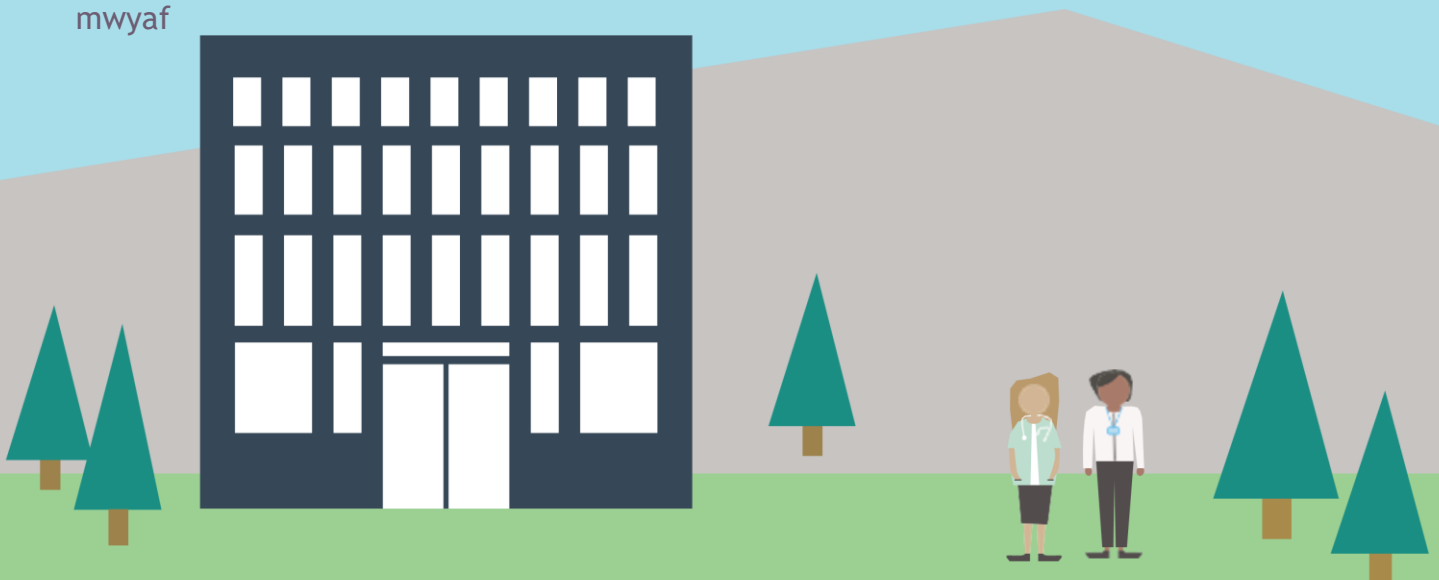
- Annibynnol - rydym yn ddiuedd, yn penderfynu pa waith rydym yn ei wneud a lle rydym yn ei wneud
- Gwrthrychol - rydym yn rhesymol ac yn deg ac yn gweithredu ar sail tystiolaeth
- Pendant - rydym yn gwneud dyfarniadau clir ac yn cymryd camau i wella safonau gwael ac amlygu'r arferion da rydym yn dod ar eu traws
- Cynhwysol - rydym yn gwerthfawrogi ac yn annog cydraddoldeb ac amrywiaeth drwy ein gwaith
- Cymesur - rydym yn ystwyth ac yn gwneud ein gwaith lle mae o'r pwys mwyaf

Ein nod

Bod yn llais dibynadwy sy'n ysgogi gwelliant mewn gofal iechyd ac sy'n dylanwadu arno

Ein blaenoriaethau

- Byddwn yn canolbwyntio ar ansawdd y gofal iechyd a ddarperir i bobl a chymunedau wrth iddynt gyrchu gwasanaethau, eu defnyddio a symud rhyngddynt
- Byddwn yn addasu ein dull gweithredu i sicrhau ein bod yn ymatebol i risgiau i ddiogelwch cleifion sy'n dod i'r amlwg
- Byddwn yn cydweithio er mwyn ysgogi'r gwaith o wella systemau a gwasanaethau ym maes gofal iechyd
- Byddwn yn cefnogi ac yn datblygu ein gweithlu i'w galluogi nhw, a'r sefydliad, i gyflawni ein blaenoriaethau.



Cynnwys

| | | |
|----|--|----|
| 1. | Yr hyn a wnaethom | 5 |
| 2. | Crynodeb o'r arolygiad | 6 |
| 3. | Yr hyn a nodwyd gennym | 9 |
| | • Ansawdd Profiad y Claf | 9 |
| | • Darparu Gofal Diogel ac Effeithiol | 13 |
| | • Ansawdd Rheolaeth ac Arweinyddiaeth | 17 |
| 4. | Y camau nesaf | 21 |
| | Atodiad A - Crynodeb o bryderon a ddatryswyd yn ystod yr arolygiad | 22 |
| | Atodiad B - Cynllun gwella ar unwaith | 23 |
| | Atodiad C - Cynllun gwella..... | 25 |

1. Yr hyn a wnaethom

Ceir manylion llawn am y ffordd rydym yn arolygu'r GIG ac yn rheoleiddio darparwyr gofal iechyd annibynnol yng Nghymru ar ein [gwefan](#).

Cwblhaodd Arolygiaeth Gofal Iechyd Cymru (AGIC) arolygiad lle rhoddwyd rhybudd o Bractis Meddygfa Emlyn, Bwrdd Iechyd Prifysgol Hywel Dda ar 21 Medi 2023.

Roedd ein tîm ar gyfer yr arolygiad yn cynnwys un Arolygydd Gofal Iechyd AGIC a thri adolygydd cymheiriaid clinigol. Arweiniwyd yr arolygiad gan un o Arolygwyr Gofal Iechyd AGIC.

Yn ystod yr arolygiad, gwnaethom wahodd y cleifion neu eu gofalwyr i gwblhau holiadur er mwyn dweud wrthym am eu profiad o ddefnyddio'r gwasanaeth. Gwnaethom hefyd wahodd y staff i gwblhau holiadur er mwyn rhoi eu barn i ni ar weithio i'r gwasanaeth. Cwblhawyd cyfanswm o 21 holiadur gan gleifion neu eu gofalwyr a chwblhawyd 28 gan y staff. Mae'r adborth a rhai o'r sylwadau a gafwyd yn ymddangos yn yr adroddiad.

Lle bo dyfyniadau yn y cyhoeddiad hwn, mae'n bosibl eu bod wedi cael eu cyfieithu o'u hiaith wreiddiol.

Nodwch fod canfyddiadau'r arolygiad yn ymwneud â'r adeg y cynhaliwyd yr arolygiad.

Mae'r adroddiad (llawn) hwn wedi'i gynllunio ar gyfer y lleoliad, ac mae'n disgrifio'r holl ganfyddiadau sy'n ymwneud â darparu gofal diogel a dibynadwy o ansawdd uchel sy'n canolbwyntio ar gleifion unigol.

Mae fersiwn gryno o'r adroddiad, sydd wedi'i chynllunio ar gyfer aelodau'r cyhoedd, ar gael ar ein [gwefan](#).

2. Crynodeb o'r arolygiad

Ansawdd Profiad y Claf

Crynodeb cyffredinol:

Roedd yn amlwg bod y staff ym Meddygfa Emlyn wedi ymrwymo i ddarparu gwasanaeth gofalgwr a phroffesiynol i gleifion. Drwy gydol yr arolygiad, gwelsom staff yn siarad â chleifion a'u gofalwyr mewn ffordd gwrtais a chadarnhaol.

Gwelsom fod amrywiaeth o wybodaeth hybu iechyd ar gael i gleifion yn yr ardal aros, y roedd y rhan fwyaf ohoni wedi'i harddangos yn ddwyieithog. Roedd trefniadau ar waith i gleifion a oedd yn dymuno cyfathrebu drwy gyfrwng y Gymraeg, ac roedd pob aelod o staff dwyieithog yn gwisgo bathodynau 'laith Gwaith'.

Roedd y practis yn cynnig mynediad da iawn gyda maes parcio i gleifion a mannau parcio dynodedig i bobl anabl. Roedd mynediad gwastad drwy'r adeilad, yn ogystal â system dolen sain a gwasanaeth cyfieithu dros y ffôn wedi'i ddarparu gan y bwrdd iechyd lleol.

Dyma beth roedd y gwasanaeth yn ei wneud yn dda:

- Roedd y practis yn cynnig gwasanaeth dwyieithog i gleifion, gan gynnwys gwybodaeth hybu iechyd dwyieithog a'r staff yn gwisgo bathodynau 'laith Gwaith'.
- Roedd y staff yn cymryd camau rhagweithiol er mwyn cynnal hawliau cleifion, er enghraifft drwy drefnu i gleifion ag Anhwylder y Sbectrum Awtistig (ASD) i ddod i apwyntiadau ar adegau tawelach a sicrhau eu bod yn defnyddio'r dewis enwau a rhagenwau wrth drin cleifion trawsryweddol.
- Roedd pob claf a gwblhaodd holiadur AGIC yn teimlo ei fod wedi cael ei drin ag urddas a pharch tra'r oedd yn y practis.

Darparu Gofal Diogel ac Effeithiol

Crynodeb cyffredinol:

Cawsom ein sicrhau bod y cleifion sy'n mynychu Meddygfa Emlyn yn cael gofal diogel ac effeithiol. Roedd pob ystafell glinigol o faint priodol ac yn daclus ar y cyfan.

Gwnaethom edrych ar sampl o gofnodion deg claf, yr oedd pob un ohonynt yn glir ac wedi'u cynnal i safon dda. Roedd gan y practis amrywiaeth o asesiadau risg

cyfredol ar waith hefyd, gan gynnwys asesiadau risg iechyd a diogelwch, amgylcheddol a diogelwch tân.

Materion lle mae angen sicrwydd ar unwaith:

- Dylid gosod cloeon bysellbad ar yr ystafell lle y caiff copiau papur o gofnodion cleifion eu cadw, er mwyn sicrhau y caiff cofnodion eu storio'n ddiogel.

Rydym yn argymhell y gall y gwasanaeth wella'r canlynol:

- Bydd y staff yn sicrhau bod blychau offer miniog yn cael eu gwirio'n rheolaidd i sicrhau bod popeth yn gyfredol
- Bydd uwch-aelodau o staff yn sicrhau y caiff unrhyw gynlluniau gweithredu o asesiadau risg eu cwblhau wrth symud ymlaen, i sicrhau llwybr archwilio clir
- Dylai'r arweinydd atal a rheoli heintiau gwblhau'r hyfforddiant perthnasol cyn gynted ag y mae'n gallu.

Dyma beth roedd y gwasanaeth yn ei wneud yn dda:

- Wrth edrych ar gofnodion electronig y cleifion, gwelsom eu bod yn cael eu cadw i safon dda
- Roedd polisiau a gweithdrefnau diogelu cynhwysfawr a chyfredol ar waith yn y practis.

Ansawdd Rheolaeth ac Arweinyddiaeth

Crynodeb cyffredinol:

Ar sail trafodaethau â staff y practis, roedd yn amlwg eu bod yn ymrwymedig i ddarparu gofal da i gleifion ac yn awyddus i gyflawni eu rolau yn effeithiol.

Gwelsom dystiolaeth fod cyfarfodydd staff rheolaidd yn cael eu cynnal a bod cofnodion yn cael eu cymryd. Roedd cofrestr polisiau gynhwysfawr ar waith yn y practis hefyd. Roedd pob polisi yn gyfredol ac ar gael yn hawdd i'r staff drwy yriant a rennir.

Rydym yn argymhell y gall y gwasanaeth wella'r canlynol:

- Dylai'r staff gynnwys manylion cyswllt AGIC ym mholisi chwythu'r chwiban a'r weithdrefn cwynion.

Dyma beth roedd y gwasanaeth yn ei wneud yn dda:

- Gwelsom dystiolaeth fod strwythur rheoli clir ar waith yn y practis.

Mae manylion y pryderon am ddiogelwch cleifion a'r gwelliannau a'r camau unioni sydd eu hangen ar unwaith yn [Atodiad B](#).

3. Yr hyn a nodwyd gennym

Ansawdd Profiad y Claf

Adborth gan Gleifion

Cyn ein harolygiad, gwahoddwyd y practis i ddosbarthu holiaduron AGIC i'r cleifion er mwyn cael eu barn ar y gwasanaeth a ddarperir yn y practis. Ar ddiwrnod yr arolygiad, siaradodd ein harolygwyr â chleifion hefyd er mwyn cael gwybod am eu profiadau yn y practis. Roedd sylwadau'r cleifion yn cynnwys y canlynol:

“Mae staff gwych drwy'r practis i gyd, y gorau erioed! Mae'n cael ei redeg yn arbennig o dda. Gwasanaeth safon aur.”

“Mae pawb ym Meddygfa Emlyn, o staff y dderbynfa, y nyrsys a'r meddygon yn mynd allan o'u ffordd i helpu. Maent wir yn poeni ac rydym yn lwcus i gael gwasanaeth neilltuol.”

Yn Canolbwyntio ar yr Unigolyn

Hybu Iechyd

Gwelsom fod amrywiaeth eang o wybodaeth hybu iechyd ysgrifenedig ar gael i gleifion yn y practis.

Dyweddodd y staff wrthym fod gwybodaeth hybu iechyd yn cael ei darparu gan y bwrdd iechyd lleol a sefydliadau trydydd sector. Roedd gwybodaeth o'r fath yn cael ei harddangos yn ardal aros y practis ac yn cael ei hyrwyddo drwy dudalen Facebook y practis.

Dyweddwyd wrthym nad oes mentrau hybu iechyd, sy'n benodol i iechyd meddwl ar gael yn y practis ar hyn o bryd. Bu'r clwstwr hefyd yn aflwyddiannus wrth recriwtio gweithiwr iechyd meddwl. Fodd bynnag, rhoddodd rheolwr y practis wybod i ni bod cleifion yn cael eu cyfeirio at rif ffôn, lle y gallant siarad â gweithiwr iechyd meddwl proffesiynol. **Hysbysebwyd y wybodaeth hon ar dudalen Facebook y practis, ond gwnaethom argymhell arddangos hyn yn yr ystafell aros hefyd.**

O'r holl gleifion a gwblhaodd holiadur AGIC, dywedwyd wrthym eu bod yn 'cytuno' neu'n 'cytuno'n gryf' fod gwybodaeth hybu iechyd yn cael ei harddangos yn y practis.

Rhoddodd rheolwr y practis wybodaeth am y cysylltiadau helaeth sydd gan y practis â phartneriaid gofal iechyd. Roedd ymwelwyr iechyd, staff podiatreg a nyrsys ardal i gyd yn defnyddio lle parhaol yn y practis. Cawsom wybod hefyd bod ffisiotherapydd clwstwr yn ymweld â'r practis unwaith yr wythnos a gallai cleifion gael apwyntiadau am y gwasanaeth hwn drwy'r practis.

Dywedwyd wrthym am y broses a oedd ar waith i reoli rhaglen frechu'r gaeaf. Caiff neuadd leol ei llogi am ddeuddydd er mwyn brechu cynifer o bobl rhag y ffliw a COVID-19 â phosibl. Byddai nyrsys hefyd yn rhyddhau prynhawniau i gynnal clinigau dal i fyny pan fod angen. Caiff cleifion wybod am y trefniadau fis cyn hynny trwy neges destun a chaiff unrhyw wrthodiad ei gofnodi.

Gofal urddasol a pharchus

Roedd yn amlwg bod ystafelloedd clinigol yn rhoi lefelau preifatrwydd priodol i gleifion. Gwnaethom nodi bod drysau ystafelloedd y clinig yn cael eu cadw ar gau yn ystod ymgynghoriadau ac roedd llenni preifatrwydd ar gael ym mhob ystafell.

Gwelsom staff y dderbynfa yn croesawu cleifion mewn modd proffesiynol a chyfeillgar. Dywedodd y staff wrthym fod pob galwad yn cael ei chymryd yn y swyddfa weinyddol, a oedd wedi'i lleoli i ffwrdd o ddesg y dderbynfa. Gwnaethom nodi hefyd bod arwydd yn cael ei arddangos yn glir yn yr ystafell aros, yn rhoi gwybod i'r cleifion y gallent siarad ag aelod o'r staff yn breifat os oedd angen.

Teimlai'r holl gleifion a atebodd y cwestiynau yn holiadur AGIC eu bod yn cael eu trin ag urddas a pharch (21/21). Dywedodd y rhan fwyaf o'r cleifion fod mesurau'n cael eu cymryd i ddiogelu eu preifatrwydd (18/21), anghytunodd un claf â hyn ac atebodd y ddau a oedd yn weddill 'ddim yn berthnasol'.

Gwnaethom nodi bod y practis hefyd yn cynnig gwasanaeth hebryngwr i'r cleifion. Roedd gwybodaeth am hyn wedi'i harddangos yn glir yn yr ardal aros.

Amserol

Gofal Amserol

Roedd Meddygfa Emlyn ar agor rhwng 8am a 6:30pm o ddydd Llun i ddydd Gwener. Gallai cleifion drefnu apwyntiad yn y feddygfa dros y ffôn neu yn bersonol wrth ddesg y dderbynfa neu ar-lein drwy eConsult.

Dywedodd holl ymatebwyr yr holiadur wrthym eu bod yn fodlon ar oriau agor y practis. Dywedodd y rhan fwyaf o'r ymatebwyr wrthym eu bod yn gallu cael apwyntiad ar yr un diwrnod pan oedd angen iddynt weld meddyg teulu ar frys

(18/21), anghytunodd un claf â hyn ac atebodd y ddau a oedd yn weddill 'ddim yn berthnasol'. O blith y 21 o gleifion a atebodd, dywedodd 20 ohonynt eu bod yn gallu cael apwyntiadau rheolaidd pan oedd eu hangen arnynt.

Siaradodd y cleifion yn gadarnhaol am eu profiadau wrth gael apwyntiadau yn y practis ar y cyfan. Dyma rai o'r sylwadau a gafwyd:

“Mae'r gwasanaeth a'r driniaeth yn fy meddygfa yn ardderchog. Rydw i wastad wedi cael gofal a chymorth rhyfeddol cyn, trwy ac ers epidemig COVID-19 ac yn ystod afiechydon fy ngŵr ac ar ôl ei farwolaeth. Dyma'r feddygfa orau rydw i erioed wedi dod ar ei thraws. Nid oes unrhyw un rydw i wedi siarad ag ef neu hi mewn trefi eraill yng Nghymru a Lloegr yn gallu cael gafael ar ei feddyg fel y gallwn ni ei wneud yng Nghastellnewydd Emlyn.”

“Rhoddais gynnig ar ddefnyddio e-consult unwaith a gwelais ei fod yn gofyn imi ateb llawer o gwestiynau nad oeddent yn berthnasol i'm salwch. Yna, cefais gynnig apwyntiad wyneb yn wyneb yr oeddwn yn ystyried ei fod yn briodol yn y lle cyntaf. Dydw i ddim wedi'i ddefnyddio eto.”

Teg

Cyfathrebu ac iaith

Dywedodd rheolwr y practis wrthym am y dulliau cyfathrebu a ddefnyddir i rannu gwybodaeth â chleifion. Yn ogystal â siarad â chleifion wyneb yn wyneb, byddai'r staff yn eu ffonio ac yn anfon neges destun atynt i rannu gwybodaeth benodol pe bai angen. Yn ogystal, rhoddwyd y wybodaeth berthnasol ddiweddaraf ar wefan a thudalen Facebook y practis.

Roedd yn amlwg bod y staff yn mynd ati i sicrhau bod anghenion cleifion unigol yn cael eu diwallu. Dywedodd rheolwr y practis wrthym fod y staff gweinyddol a chlinigol wedi cwblhau hyfforddiant ymwybyddiaeth o awtistiaeth a byddent bob amser yn ceisio cynnig apwyntiadau ar adegau tawelach i gleifion ag ASD.

Dywedwyd wrthym hefyd pan fydd apwyntiadau'r meddyg teulu'n rhedeg yn hwyr, rhoddir blaenoriaeth i gleifion oedrannus nad ydynt yn gyrru er mwyn sicrhau nad ydynt yn hwyr ar gyfer bysiau neu dacsis.

Dywedwyd wrthym fod doler sain ar waith yn y practis a bod un o'r cynorthwyr gofal iechyd yn gallu cyfathrebu drwy iaith arwyddion. Roedd sgriniau'n weithredol yn yr ardal aros er mwyn rhoi ciwiau gweledol ar gyfer apwyntiadau a dywedodd y staff wrthym eu bod hefyd yn dod i gasglu cleifion o'r ardal aros os oedd angen.

Roedd yr holl wybodaeth a oedd wedi'i harddangos yn yr ardal aros ar gael yn ddwyieithog. Roedd nifer o aelodau o staff a oedd yn siarad Cymraeg yn y practis hefyd a gwelsom eu bod yn gwisgo bathodynau laith Gwaith. Gwelsom hefyd aelodau o staff a staff a chleifion yn sgwrsio â'i gilydd yn y Gymraeg. Dywedodd y staff wrthym y byddai dogfennau print bras yn cael eu darparu ar gais. Roedd gwasanaeth cyfieithu hefyd ar gael i'r practis drwy'r bwrdd iechyd lleol.

O blith y 5 ymatebwr a gwblhaodd holiadur, dywedodd pedwar wrthym eu bod yn cael cynnig y cyfle i siarad Cymraeg yn ystod eu hapwyntiad. Teimlai'r holl gleifion a atebodd bod y meddyg teulu yn esbonio pethau'n dda ac yn ateb eu cwestiynau (20/20), ac roedd yr holl gleifion yn teimlo eu bod yn cael clust i wrando arnynt yn gyffredinol yn y practis (21/21).

Hawliau a Chydraddoldeb

Roedd y practis yn cynnig hygyrchedd da i bob claf. Roedd y practis cyfan yn cynnig mynediad llawr gwaelod, yn ogystal â thoiled i bobl anabl a manau parcio dynodedig i bobl anabl.

Roedd tystiolaeth bod polisi cydraddoldeb ac amrywiaeth cynhwysfawr a chyfredol ar waith. Gwnaethom gadarnhau hefyd fod y staff wedi cwblhau hyfforddiant ar gydraddoldeb ac amrywiaeth.

Roedd y practis yn cymryd camau rhagweithiol i barchu hawliau cleifion trawsryweddol. Gwelsom fod cleifion trawsryweddol yn cael eu trin mewn modd sensitif, a chadarnhaodd y staff fod rhagenwau ac enwau a ffefrir bob amser yn cael eu defnyddio. Roedd y system cofnodion electronig yn nodi rhagenwau ac enwau a ffefrir cleifion trawsryweddol.

O blith y 21 a gwblhaodd holiaduron AGIC, roedd 20 o gleifion yn teimlo y gallent gael gafaél ar y gofal iechyd cywir ar yr adeg gywir.

Darparu Gofal Diogel ac Effeithiol

Diogel

Rheoli Risg

Gwelsom fod safle'r practis yn lân ac yn daclus ar y cyfan. Roedd pob un o'r cleifion a atebodd ond un o'r farn fod y lleoliad meddyg teulu yn 'lân iawn' (18/21) neu'n 'lân' (2/21).

Gwnaethom nodi bod arwyddion priodol wedi'u harddangos o gwmpas y practis i rybuddio staff a chleifion am unrhyw beryglon. Roedd arwyddion ar y cwpwrdd rheoli sylweddau peryglus i iechyd (COSHH) i nodi bod ocsigen yn cael ei gadw ynddo a gwelsom arwyddion 'rhybudd dŵr poeth' yn nhoiledau'r staff a'r cleifion.

Yn ystod ein taith o'r lleoliad, gwelsom fod blychau offer miniog wedi'u glynu'n sownd wrth y wal ac nad oeddent yn orlawn. Fodd bynnag, gwelsom fod dyddiad un o'r blychau offer miniog wedi mynd heibio. **Gwnaethom siarad â'r staff am hyn a gofyn iddynt sicrhau bod blychau offer miniog yn cael eu gwirio'n rheolaidd i sicrhau bod popeth yn gyfredol.**

Gwnaethom edrych ar gynllun parhad busnes y practis. Roedd y ddogfen hon yn gyfredol ac yn cynnwys yr holl wybodaeth berthnasol.

Rhoddodd y staff wybod i ni y caiff rhybuddion diogelwch cleifion eu hanfon yn uniongyrchol at reolwr y practis a'u trafod yn y cyfarfod staff wythnosol.

Yn ystod ein taith o amgylch y practis, gwelsom fod cofnodion papur y cleifion yn cael eu storio yn swyddfa'r dderbynfa. Cadarnhaodd y staff, er gwaetha'r ffaith bod o leiaf un aelod o'r staff yn yr ystafell hon drwy'r amser, na chaiff yr ystafell hon fyth ei chloi. Ni chawsom sicrwydd fod y cofnodion hyn yn cael eu storio'n ddiogel gan fod modd i unigolion sy'n mynychu'r practis fynd i'r ystafell yn hawdd.

Gwnaethom godi'r mater hwn fel pryder uniongyrchol gyda'r practis. Ers ein hymweliad, rydym wedi cael tystiolaeth bod cloeon bysellbad yn cael eu gosod ar y ddau ddrws sy'n arwain i swyddfa'r dderbynfa.

Gwnaethom edrych ar amrywiaeth o asesiadau risg sy'n cael eu cwblhau ar gyfer y practis. Roedd asesiad risg amgylcheddol ac asesiad risg iechyd a diogelwch wedi'u cwblhau. Roedd asesiad risg diogelwch tân ar waith yn y practis hefyd. Er ei bod yn amlwg bod y camau gweithredu a nodwyd yn yr asesiad risg wedi'u cwblhau, nid oedd y ddogfen cynllun gweithredu swyddogol wedi'i chwblhau. **Gofynnwn i uwch-aelodau o staff sicrhau y caiff y rhain eu cwblhau yn y dyfodol er mwyn cynnal llwybr archwilio clir o unrhyw faterion diogelwch tân a godir a'r dyddiad pan gânt eu cwblhau.**

Roedd yn amlwg bod y staff wedi cynnal archwiliadau diogelwch tân yn y practis. Gwelsom dystiolaeth o staff yn llofnodi i gadarnhau bod archwiliadau tân wedi'u cwblhau, ond nid oedd y ddogfennaeth a welwyd yn cynnwys archwiliadau o ardaloedd penodol. Gwnaethom argymhell bod staff yn rhoi taflen lofnodi ar waith i gadarnhau bod archwiliadau tân yn cael eu cynnal ym mhob ardal glinigol a'u bod yn gweithio.

Atal a Rheoli Heintiau a Dihalogi

O blith y cleifion a gwblhaodd ein holiadur, dywedodd 19 wrthym fod hylif diheintio dwylo bob amser ar gael iddynt yn y practis, roedd 1 claf yn anghytuno â hyn, ac atebodd 1 'ddim yn berthnasol'. At hynny, roedd 16 o gleifion yn cytuno bod y staff gofal iechyd yn golchi eu dwylo cyn ac ar ôl eu trin, roedd 1 claf yn anghytuno, ac atebodd 5 'ddim yn berthnasol'.

Gwelsom fod cyfleusterau golchi dwylo addas ar gael ym mhob ystafell ymolchi, yn ogystal â'r ystafelloedd trin ac ymgynghori. Roedd yn amlwg hefyd fod yr amgylchedd wedi'i ddodrefnu i alluogi ar gyfer glanhau yn effeithiol. Roedd lloriau caled addas wedi'u ffitio ym mhob ardal glinigol ac roedd modd sychu pob arwyneb yn lân.

Rhoddodd y staff amserlenni glanhau'r practis i ni. Nid oedd y rhain yn cynnwys gwybodaeth benodol am y tasgau sy'n cael eu cwblhau yn ddyddiol neu'n wythnosol. **Gwnaethom godi hyn gyda'r staff, gan argymhell rhoi amserlen lanhau fanylach ar waith wrth symud ymlaen.**

Roedd gan y practis bolisi atal a rheoli heintiau cynhwysfawr ar waith. Gwnaethom nodi bod unrhyw feysydd yr oedd angen cymryd camau yn eu cylch yn cael eu dogfennu'n glir ac roedd dyddiadau dilynol wedi'u nodi ar gyfer pob pwynt gweithredu.

Pwysleisiodd ein taith o'r lleoliad fod y sedd yn un o'r ystafelloedd trin yn rhydlyd a bod stribed Formica ar goll o'r ddesg yn yr un ystafell. Gwnaethom edrych ar yr archwiliad atal a rheoli heintiau ond ni chafodd yr ardaloedd hyn eu nodi yn y ddogfen. **Gofynnwn i staff gynnal archwiliad atal a rheoli heintiau cyfredol, gan sicrhau y caiff yr ardaloedd hyn eu nodi a'u dogfennu fel camau gweithredu.**

Un o aelodau'r staff nyrsio oedd yr arweinydd atal a rheoli heintiau dynodedig ar gyfer y practis; fodd bynnag, nid oedd wedi cwblhau unrhyw hyfforddiant arweiniol atal a rheoli heintiau eto. **Gwnaethom siarad â'r staff am hyn ac argymhell bod yr arweinydd yn cwblhau'r hyfforddiant perthnasol cyn gynted ag y bo modd.**

Gwnaethom gadarnhau bod gan y practis archwiliad rheoli gwastraff ar waith, a ddiweddarwyd yn ddiweddar. Amlinellodd hyn yn glir y gwaith diogel o reoli a gwaredu gwastraff clinigol o'r practis.

Wrth edrych ar gofnodion y staff, cadarnhawyd bod brechlynnau Hepatitis B pob aelod perthnasol o'r staff yn gyfredol.

Rheoli Meddyginiaethau

Gwnaethom edrych ar y trefniadau sydd ar waith er mwyn sicrhau bod padiau presgripsiwn yn cael eu storio'n ddiogel. Er bod padiau presgripsiwn unigol yn cael eu cadw'n ddiogel mewn sêff yn y swyddfa weinyddol, nid oedd llwybr archwilio na chofnodlyfr ar waith i nodi nifer y padiau a oedd wedi'u harchebu, eu danfon na'r lefelau stoc ar y safle. **Gwnaethom godi hyn gyda'r staff ac ers hynny rydym wedi cael tystiolaeth fod cofnodlyfr wedi'i roi ar waith i nodi'r wybodaeth hon.**

Rhoddodd y staff wybod i ni fod dwy oergell yn cael eu cadw yn y practis, lle y caiff brechlynnau eu storio. Gwnaethom gadarnhau bod tymereddau'r oergelloedd yn cael eu monitro ddwywaith y dydd a'u cofnodi mewn cofnodlyfr. Roedd dyddiad yr holl frechlynnau a storiwyd yn gyfredol ac wedi'u storio'n briodol.

Diogelu Plant ac Oedolion

Gwelsom dystiolaeth bod polisiau a gweithdrefnau diogelu cynhwysfawr ar waith yn y practis. Roedd y rhain yn cynnwys manylion cyswllt y tîm diogelu lleol ac yn nodi enw arweinydd diogelu'r practis yn glir. Cadarnhaodd ein hadolygiad o gofnodion y staff hefyd nad yw pob aelod o'r staff wedi cael y lefel briodol o hyfforddiant diogelu ar gyfer ei rôl.

Roedd system effeithiol ar waith yn y practis i fonitro cleifion nad ydynt yn dod i apwyntiadau. Cawsom hefyd dystiolaeth o waith effeithiol gan y tîm amlddisgyblaethol.

Gwnaethom gadarnhau bod Gweithdrefnau Diogelu Cymru ar gael i'r holl staff.

Rheoli Dyfeisiau a Chyfarpar Meddygol

Gwnaethom gadarnhau bod yr holl gyfarpar a dyfeisiau meddygol yn y practis mewn cyflwr da. Rhoddodd y staff dystiolaeth fod contract ar waith ar gyfer profion PAT a chalibradu, a oedd wedi'i gynnal yn ystod y chwe mis diwethaf. Cawsom hefyd gopïau o restrau gwirio a thystysgrifau perthnasol ar gyfer y ddau.

Gwnaethom edrych ar y cyffuriau a'r cyfarpar brys a oedd yn cael eu cadw yn y practis fel rhan o'n harolygiad. Gwnaethom gadarnhau bod dyddiad yr holl gyffuriau yn gyfredol a bod gwiriadau priodol yn cael eu cynnal yn fisol ar gyfer cyffuriau brys ac yn ddyddiol ar gyfer y diffibriliwr allanol awtomataidd. Roedd gan y Diffibriliwr Allanol Awtomataidd ddigon o bediau ar gyfer oedolion a phlant, ac roedd dyddiad pob un ohonynt yn gyfredol.

Effeithiol

Gofal Effeithiol

Roedd yn amlwg bod gan y practis dîm o staff ymrwymedig a gofalgarn a oedd yn ymdrechu i ddarparu gofal diogel ac effeithiol i gleifion.

Roedd y practis yn sicrhau bod staff yn cael y wybodaeth ddiweddaraf am arferion gorau, canllawiau cenedlaethol a phroffesiynol, a ffyrdd newydd o weithio. Byddai newidiadau i'r canllawiau yn cael eu cyfleu i staff naill ai drwy gyfarfodydd tîm, trwy e-bost neu drwy system hysbysu EMIS.

Cofnodion y cleifion

Gwnaethom edrych ar sampl o gofnodion meddygol electronig deg claf. Roedd y rhain yn cael eu storio'n briodol a'u diogelu rhag mynediad anawdurdodedig.

Wrth edrych ar gofnodion cleifion, gwelsom eu bod yn glir ac yn cael eu cadw i safon dda. Roeddent hefyd yn cynnwys gwybodaeth ddigonol am yr unigolyn, gan gynnwys cofnodion pob cysylltiad â'r claf, dyddiad pob apwyntiad a'r math o driniaeth a roddwyd, ac unrhyw benderfyniadau a wnaed yn ystod pob apwyntiad. Gwelsom hefyd fod y cofnodion yn cynnwys y codau Read priodol, roeddent yn glir ac roedd unrhyw gofnodion yn ymwneud â rheoli meddyginiaethau hefyd yn glir a chryno.

Ansawdd Rheolaeth ac Arweinyddiaeth

Adborth gan Staff

Cyn ein harolygiad, gwnaethom wahodd staff y practis i gwblhau holiadur ar-lein er mwyn casglu eu barn am weithio yn y practis.

Teimlai'r rhan fwyaf o'r ymatebwyr eu bod yn cael hyfforddiant priodol i gyflawni eu rôl ac roedd yr holl staff a atebodd yn teimlo bod cymysgedd priodol o sgiliau yn y lleoliad. Cytunodd yr holl ymatebwyr hefyd fod ganddynt y deunyddiau, cyflenwadau a chyfarpar angenrheidiol i gyflawni eu gwaith.

Teimlai'r holl ymatebwyr y gallent roi awgrymiadau i wella'r gwasanaethau meddyg teulu yn y lleoliad hwn (27/27). Teimlai pawb ond un eu bod yn cael eu cynnwys yn y broses o wneud penderfyniadau ar newidiadau a all effeithio ar eu gwaith (26/27). Gwnaeth un aelod o staff hepgor y ddau gwestiwn.

O'r 28 o ymatebwyr i'r holiadur, teimlai 27 aelod o'r staff mai gofal cleifion yw prif flaenoriaeth y feddygfa. Gwnaethant nodi hefyd y byddent yn fodlon ar safon y gofal a ddarperir iddynt eu hunain, eu ffrindiau a'u teulu. Gwnaeth un aelod o staff hepgor y ddau gwestiwn.

Roedd sylwadau'r staff yn cynnwys y canlynol:

“Rydw i wir yn mwynhau gweithio ym Meddygfa Emlyn, rydym yn gweithio'n effeithiol iawn fel tîm, ac rwy'n teimlo y caiff pob cydweithiwr ei gefnogi'n dda gan ein huwch gydweithwyr.

“Hon yw'r feddygfa orau yn y byd.”

Arweinyddiaeth

Llywodraethu ac Arweinyddiaeth

Mae Meddygfa Emlyn yn rhan o ardal Clwstwr De Ceredigion a Dyffryn Teifi, ac mae'n eiddo i bum meddyg teulu sy'n bartneriaid ac yn cael ei gweithredu ganddynt. Roedd yn amlwg bod pob aelod o'r staff yn deall ei rôl a'i gyfrifoldebau'n llawn, a bod llinellau atebolrwydd clir ar waith yn y practis.

Gwelsom dystiolaeth bod cyfarfodydd staff wythnosol yn cael eu cynnal a bod cofnodion manwl yn cael eu cymryd. Roedd gwybodaeth hefyd yn cael ei rhannu ymhlith staff drwy hysbysiadau EMIS, negeseuon e-bost a grŵp WhatsApp i staff.

Roedd y practis yn cadw cofrestr gynhwysfawr o bolisiau a gweithdrefnau. Roedd pob un o'r rhain yn gyfredol ac yn cael eu hadolygu'n flynyddol, a gallai'r staff gael gafael arnynt yn hawdd drwy yriant a rennir. Roedd unrhyw newidiadau i bolisiau neu weithdrefnau yn cael eu cyfathrebu â'r staff, naill ai drwy e-bost neu mewn cyfarfodydd staff.

Cawsom wybod am y rhaglenni ymgysylltu a llesiant a oedd ar gael i'r staff. Roedd gwasanaeth a oedd yn darparu cymorth, cyngor a sesiynau cwnsela cyfrinachol ar gael i bawb. Roedd gwasanaeth cefnogi iechyd meddwl hefyd ar gael i'r staff drwy'r bwrdd iechyd lleol. Rhoddodd rheolwr y practis wybod i ni fod aelod o'r staff wedi defnyddio'r gwasanaeth hwn yn ddiweddar ac wedi siarad yn gadarnhaol am y profiad.

Dywedodd y staff wrthym mai'r prif heriau a phwysau a wynebwyd gan y practis ar adeg ein hymweliad oedd y galw am apwyntiadau corfforol a'r diffyg lle sydd ar gael yn y practis. Cawsom wybod bod eConsult yn helpu i fodloni rhywfaint o'r galw.

Y Gweithlu

Gweithlu medrus a galluog

Gwnaethom siarad â staff ar draws amrywiaeth o rolau a oedd yn gweithio yn y practis. Roedd yn amlwg bod pob un ohonynt yn wybodus am eu rolau a'u cyfrifoldebau ac yn ymrwymedig i ddarparu gwasanaeth o ansawdd uchel i gleifion.

Wrth edrych ar gofnodion y staff, gwelsom fod hyfforddiant gorfodol pob aelod o'r staff yn gyfredol. Roedd rheolwr y practis yn cadw matrices hyfforddiant manwl a chyfredol a oedd yn cynnwys pob dyddiad cau hyfforddiant i'r dyfodol ar gyfer staff. Gwelsom dystiolaeth hefyd fod gwiriadau'r Gwasanaeth Datgelu a Gwahardd ar gyfer pob aelod o'r staff yn gyfredol a chadarnhawyd bod arfarniadau blynyddol wedi'u cynnal ar gyfer aelodau o staff clinigol ac anghlinigol.

Cawsom gofnodion o'r cyfarfodydd staff. Cynhaliwyd y rhain yn wythnosol ac roedd y cofnodion yn darparu lefel dda o fanylder.

Dywedodd y staff wrthym hefyd eu bod yn teimlo'n gyfforddus i godi pryder pe bai angen. Roedd polisi chwythu'r chwiban ar waith yn y practis. Roedd hwn wedi'i adolygu'n ddiweddar ac ar gael i bob aelod o'r staff. Fodd bynnag, gwnaethom nodi nad oedd y polisi'n cynnwys manylion cyswllt ar gyfer AGIC, fel ffordd o fynegi pryder. **Gwnaethom siarad â'r staff am hyn a gofynnwyd iddynt ychwanegu'r manylion cyswllt at y polisi.**

Diwylliant

Ymgysylltu â phobl, adborth a dysgu

Gwelsom fod gan y practis bolisi a gweithdrefn gwyno briodol ar waith. Roedd y ddogfen yn amlinellu'n glir yr amserlen i ymateb ac yn nodi mai rheolwr y practis oedd yr unigolyn cyfrifol am ymdrin â chwynion. Roedd y polisi yn unol â phroses Gweithio i Wella y GIG, a oedd wedi'i harddangos yn glir yn yr ardal aros. Fodd bynnag, gwnaethom nodi nad oedd y weithdrefn gwyno'n cynnwys manylion cyswllt ar gyfer AGIC fel ffordd o gwyno. **Gwnaethom siarad â'r staff am hyn a gofynnwyd iddynt ychwanegu'r manylion at y weithdrefn.**

Gwnaethom edrych ar ffeil cwynion y practis, a oedd yn cynnwys copïau o gwynion ysgrifenedig a llythyrau a anfonwyd i geisio eu datrys. Gwelsom yr ymdriniwyd â chwynion mewn modd cadarn ac yn unol â'r amserlenni y cytunwyd arnynt yn y polisi.

Cafodd y practis adborth gan gleifion trwy flwch awgrymiadau yn y cyntedd ac yn electronig yn dilyn e-consult. Dywedwyd wrthym hefyd fod y practis yn cynnal arolwg cleifion blynyddol. **Rydym yn argymhell bod staff yn trefnu i ganlyniadau'r arolygon hyn gael eu cyhoeddi ar wefan a thudalennau cyfryngau cymdeithasol y practis er mwyn rhoi'r wybodaeth ddiweddaraf i gleifion.**

Rhoddodd yr uwch-aelodau o'r staff wybod i ni am y trefniadau sydd ar waith i sicrhau cydymffurfiaeth â gofynion y Ddyletswydd Gonestrwydd. Roedd polisi Dyletswydd Gonestrwydd ar waith yn y practis a oedd yn unol â'r gofynion a amlinellir yn y canllawiau. Gwnaethom edrych ar ffeiliau 12 aelod o staff. O'r 12, roedd saith wedi cwblhau hyfforddiant ar Ddyletswydd Gonestrwydd ac roedd disgwyl i'r staff sy'n weddill ei gwblhau.

Gwybodaeth

Llywodraethu gwybodaeth a thechnoleg ddigidol

Gwelsom dystiolaeth bod systemau ar waith i sicrhau bod data a gwybodaeth o ansawdd uchel yn cael eu casglu, eu rhannu a'u cofnodi. Roedd polisi diogelwch TG cynhwysfawr ar waith yn y practis ac roedd polisi preifatrwydd ar gael ar-lein i gleifion ac yn y daflen wybodaeth i gleifion. Dywedwyd wrth fod Swyddog Diogelu Data dynodedig ar gyfer y practis hefyd.

Dysgu, gwella ac ymchwil

Gweithgareddau gwella ansawdd

Gwnaethom edrych ar archwiliadau clinigol a gynhaliwyd gan y practis. Roedd y practis wedi cynnal archwiliad rheoli gwastraff ac archwiliad atal a rheoli heintiau yn ddiweddar. Gwnaethom edrych ar y rhain a chadarnhau bod yr holl gamau gweithredu wedi'u cofnodi'n glir gyda dyddiadau i'w cwblhau.

Dull systemau cyfan

Gweithio mewn partneriaeth a datblygu

Dywedodd y staff wrthym fod amryw gyfarfodydd amlddisgyblaethol yn cael eu cynnal er mwyn sicrhau rhyngweithio ac ymgysylltu effeithiol â phartneriaid gofal iechyd. Dywedwyd wrthym fod y practis yn gweithio'n agos gyda'r clwstwr meddygon teulu er mwyn meithrin dealltwriaeth a rennir o'r heriau a wynebir yn y system ac anghenion y boblogaeth.

4. Y camau nesaf

Lle rydym wedi nodi gwelliannau a phryderon uniongyrchol yn ystod ein harolygiad y mae'n ofynnol i'r gwasanaeth gymryd camau yn eu cylch, nodir y rhain yn y ffyrdd canlynol yn atodiadau'r adroddiad hwn (lle y bônt yn gymwys):

- Atodiad A: Yn cynnwys crynodeb o unrhyw bryderon am ddiogelwch cleifion a gafodd eu huwchgyfeirio a'u datrys yn ystod yr arolygiad
- Atodiad B: Yn cynnwys unrhyw bryderon uniongyrchol am ddiogelwch cleifion lle rydym yn gofyn i'r gwasanaeth gwblhau cynllun gwella ar unwaith yn dweud wrthym am y camau brys y mae'n eu cymryd
- Atodiad C: Yn cynnwys unrhyw welliannau eraill a nodwyd yn ystod yr arolygiad, lle rydym yn gofyn i'r gwasanaeth gwblhau cynllun gwella sy'n dweud wrthym am y camau y mae'n eu cymryd i fynd i'r afael â'r meysydd hyn.

Dylai'r cynlluniau gwella wneud y canlynol:

- Nodi'n glir sut yr ymdrinnir â'r canfyddiadau a nodwyd
- Sicrhau bod y camau a gymerir mewn ymateb i'r materion a nodwyd yn benodol, yn fesuradwy, yn gyflawnadwy, yn realistig ac wedi'u hamseru
- Cynnwys digon o fanylion er mwyn rhoi sicrwydd i AGIC a'r cyhoedd yr ymdrinnir â'r canfyddiadau a nodwyd yn ddigonol
- Sicrhau bod y dystiolaeth ofynnol yn erbyn y camau a nodwyd yn cael ei rhoi i AGIC o fewn tri mis i'r arolygiad.

O ganlyniad i ganfyddiadau'r arolygiad hwn, dylai'r gwasanaeth wneud y canlynol:

- Sicrhau nad yw'r canfyddiadau yn systemig ar draws rhannau eraill o'r sefydliad ehangach
- Rhoi'r wybodaeth ddiweddaraf i AGIC pan fydd camau yn dal i fod heb eu cymryd a/neu ar y gweill, er mwyn cadarnhau pan fyddant wedi cael eu cwblhau.

Caiff y cynllun gwella, ar ôl cytuno arno, ei gyhoeddi ar [wefan](#) AGIC.

Atodiad A - Crynodeb o bryderon a ddatryswyd yn ystod yr arolygiad

Mae'r tabl isod yn crynhoi'r pryderon a gafodd eu nodi a'u huwchgyfeirio yn ystod ein harolygiad. Oherwydd yr effaith/effaith bosibl ar ofal a thriniaeth y cleifion, roedd angen rhoi sylw i'r pryderon hyn ar unwaith, yn ystod yr arolygiad.

| Pryderon uniongyrchol a nodwyd | Effaith/effaith bosibl ar ofal a thriniaeth y cleifion | Sut gwnaeth AGIC uwchgyfeirio'r pryder | Sut cafodd y pryder ei ddatrys |
|--------------------------------|--|--|--------------------------------|
| | | | |
| | | | |
| | | | |
| | | | |
| | | | |
| | | | |
| | | | |

Atodiad B - Cynllun gwella ar unwaith

Gwasanaeth: Meddygfa Emlyn

Dyddiad yr arolygiad: 21/09/23

Mae'r tabl isod yn cynnwys unrhyw bryderon uniongyrchol am ddiogelwch cleifion a nodwyd yn ystod yr arolygiad lle rydym yn gofyn i'r gwasanaeth gwblhau cynllun gwella ar unwaith yn dweud wrthym am y camau brys y mae'n eu cymryd.

| Risg/canfyddiad/mater | Yr hyn sydd angen ei wella | Camau gweithredu gan y gwasanaeth | Swyddog cyfrifol | Amserlen |
|--|---|--|--|--------------------------------------|
| <p>Yn ystod ein taith o'r practis, gwelodd tîm AGIC fod cofnodion papur y cleifion yn cael eu storio yn swyddfa'r dderbynfa. Cadarnhaodd y staff, er gwaetha'r ffaith bod o leiaf un aelod o'r staff yn yr ystafell hon drwy'r amser, na chaiff yr ystafell hon fyth ei chloi.</p> <p>Ni chafodd AGIC sicrwydd fod y cofnodion hyn yn cael eu storio'n ddiogel gan fod</p> | <p>Rhaid i'r practis wneud trefniadau addas, fel ffitio cloeon bysellbad ar y ddau ddrws sy'n arwain i'r ystafell sy'n cynnwys y cofnodion, er mwyn atal rhywun heb awdurdod rhag mynd i mewn iddi.</p> | <p>Mae cloeon bysellbad wedi'u gosod ar y ddau ddrws sy'n arwain at yr ystafell sy'n cynnwys y cofnodion fel y gofynnwyd.</p> | <p>Rheolwr y Practis Lidia de Orte</p> | <p>Wedi'i gwblhau 25/09/2023</p> |

**modd i unigolion sy'n
mynychu'r practis fynd i'r
ystafell yn hawdd.**

Rhaid i'r adran ganlynol gael ei chwblhau gan gynrychiolydd y gwasanaeth sydd â'r cyfrifoldeb ac atebolrwydd cyffredinol dros sicrhau bod y cynllun gwella yn cael ei roi ar waith.

Cynrychiolydd y gwasanaeth: Lidia de Orte Jimenez

Enw (priflythrennau): Lidia de Orte Jimenez

Teitl swydd: Rheolwr y Practis

Dyddiad: 25.09.23

Atodiad C - Cynllun gwella

Gwasanaeth: Meddygfa Emlyn

Dyddiad yr arolygiad: 21/09/2023

Mae'r tabl isod yn cynnwys unrhyw welliannau eraill a nodwyd yn ystod yr arolygiad, lle rydym yn gofyn i'r gwasanaeth gwblhau cynllun gwella sy'n dweud wrthym am y camau y mae'n eu cymryd i fynd i'r afael â'r meysydd hyn.

| Risg/canfyddiad/mater | Yr hyn sydd angen ei wella | Camau gweithredu gan y gwasanaeth | Swyddog cyfrifol | Amserlen |
|---|---|---|--|---|
| Rhoddodd y staff wybod i ni fod gwybodaeth am gymorth iechyd meddwl ar gael ar wefan y practis. Fodd bynnag, nid oedd y wybodaeth hon yn cael ei harddangos yn y practis. | Rydym yn argymhell bod y staff yn dangos y wybodaeth berthnasol am gymorth iechyd meddwl yn yr ardal aros, er mwyn sicrhau ei bod ar gael i gynifer o gleifion â phosibl. | Lawrlwytho'r poster ar gyfer "Cymorth Iechyd Meddwl ffoniwch 111 opsiwn 2 dydd a nos" yn y Gymraeg a'r Saesneg. Lamineiddio'r poster a'i arddangos yn yr ystafell aros i gleifion. | Y Rheolwr Practis Cynorthwyol Lucy Poole | Wedi'i gwblhau 30.10.2023 |
| Yn ystod ein taith o'r lleoliad, gwelsom fod dyddiad un o'r blychau offer miniog wedi mynd heibio. | Bydd y staff yn sicrhau bod blychau offer miniog yn cael eu gwirio'n rheolaidd i sicrhau bod popeth yn gyfredol. | Dylai'r tîm nyrsio wirio'r Blychau Offer Miniog yn fisol gyda'r gwiriadau rheolaidd eraill. | Uwch Nyrs y Practis, Charlotte Biggs | Bydd y gwiriadau'n cael eu cynnwys ar rota gwirio |

| | | | | |
|--|---|---|--|---|
| | | | | misol y Nyrsys o 01/12/2003. |
| Dangosodd ein hadolygiad o'r asesiad risg tân a'r cynllun gweithredu nad oedd y cynllun gweithredu wedi'i lenwi i ddangos bod tasgau wedi'u cwblhau. | Bydd uwch-aelodau o staff yn sicrhau y caiff unrhyw gynlluniau gweithredu o asesiadau risg eu cwblhau wrth symud ymlaen, i sicrhau llwybr archwilio clir. | Dylai rheolwr y practis adolygu cynlluniau gweithredu o asesiadau risg yn fisol a llofnodi bod camau gweithredu wedi'u cwblhau. | Rheolwr y Practis Lidia de Orte | Bydd rheolwr y practis yn dechrau llofnodi gwaith wedi'i gwblhau yn fisol o 01/12/2023 |
| Gwelsom dystiolaeth o staff yn llofnodi i gadarnhau bod archwiliadau tân wedi'u cwblhau, ond nid oedd y ddogfennaeth a welwyd yn cynnwys archwiliadau o ardaloedd penodol. | Rydym yn argymhell bod staff yn rhoi taflen lofnodi ar waith i gadarnhau bod archwiliadau tân yn cael eu cynnal ym mhob ardal glinigol a'u bod yn gweithio. | Creu taflenni llofnodi i gadarnhau bod archwiliadau tân wythnosol wedi'u cynnal mewn ardaloedd unigol. | Swyddog Gweinyddol y Practis, Sian Evans | Mae taflenni llofnodi wedi'u creu a dechreuwyd llofnodi'r gwaith o gwblhau mewn ardaloedd unigol o 9 Hydref 2023. |
| Mae'r amserlenni glanhau a ddarparwyd gan staff yn cynnwys gwybodaeth benodol am y tasgau sy'n cael eu | Dylai staff roi amserlen lanhau fanylach ar waith, i gynnwys pob | Creu amserlen lanhau fanwl, i gynnwys pob tasg benodol a | Rheolwr y Practis Lidia de Orte | Mae amserlen lanhau fanwl wedi'i chreu a |

| | | | | |
|---|---|--|---|---|
| <p>cwblhau yn ddyddiol neu'n wythnosol.</p> | <p>tasg benodol sy'n cael ei chwblhau yn ddyddiol ac yn wythnosol.</p> | <p>gwblheir yn ddyddiol, yn wythnosol ac yn fisol.</p> | | <p>bydd yn cael eu rhoi ar waith o ddydd Llun 27/11/2023</p> |
| <p>Pwysleisiodd ein taith o'r lleoliad fod y sedd yn un o'r ystafelloedd trin yn rhydlyd a bod sribed Formica ar goll o'r ddesg yn yr un ystafell. Nid oedd yr ardaloedd hyn wedi'u hamlygu yn yr archwiliad atal a rheoli heintiau</p> | <p>Dylai'r staff gynnal archwiliad atal a rheoli heintiau cyfredol, gan sicrhau y caiff yr ardaloedd hyn eu nodi a'u dogfennu fel camau gweithredu.</p> | <p>Bydd Uwch-nyrs y Practis yn cynnal archwiliad atal a rheoli heintiau cyfredol er mwyn cynnwys bod y sedd yn un o'r ystafelloedd trin yn rhydlyd a bod sribed Formica ar goll o'r ddesg yn yr un ystafell.</p> | <p>Uwch Nyrs y Practis, Charlotte Biggs</p> | <p>Bydd Uwch Nyrs y Practis, Charlotte Biggs yn cynnal archwiliad atal a rheoli heintiau cyfredol erbyn dydd Gwener 1 Rhagfyr 2023.</p> |
| <p>Nid yw'r arweinydd atal a rheoli heintiau ar gyfer y practis wedi cwblhau hyfforddiant arweiniol ar atal a rheoli heintiau eto</p> | <p>Rydym yn argymhell bod yr arweinydd atal a rheoli heintiau yn cwblhau'r hyfforddiant perthnasol cyn gynted ag y mae'n gallu.</p> | <p>Bydd yr Arweinydd Atal a Rheoli Heintiau, Charlotte Biggs yn cwblhau hyfforddiant perthnasol.</p> <p>Mae cwrs hyfforddiant "Cwrs MOOC yr Ymarfer a'r Ymddygiadau Gorau i Atal</p> | <p>Uwch Nyrs y Practis, Charlotte Biggs</p> | <p>Bydd modd cofrestru ar gyfer y cwrs ym mis Rhagfyr 2023 er mwyn i Charlotte gwblhau'r cwrs</p> |

| | | | | |
|---|---|---|---------------------------------|-------------------------------|
| | | Heintiau” wedi'i nodi gan Brifysgol Bangor. Cwrs 8 wythnos i'w gwblhau ar-lein. | | erbyn diwedd mis Mawrth 2024. |
| Nid oedd polisi chwythu'r chwiban a'r polisi cwynion yn cynnwys manylion cyswllt ar gyfer AGIC, fel ffordd o fynegi pryder. | Rydym yn argymhell bod manylion cyswllt AGIC yn cael eu hychwanegu at y polisiau perthnasol | Ychwanegu manylion cyswllt AGIC at bolisi chwythu'r chwiban a'r polisi cwynion. | Rheolwr y Practis Lidia de Orte | Wedi'i gwblhau ar 22/11/2023 |
| | | | | |

Rhaid i'r adran ganlynol gael ei chwblhau gan gynrychiolydd y gwasanaeth sydd â'r cyfrifoldeb ac atebolrwydd cyffredinol dros sicrhau bod y cynllun gwella yn cael ei roi ar waith.

Cynrychiolydd y gwasanaeth

Enw (priflythrennau): Lidia de Orte Jimenez

Teitl swydd: Rheolwr y Practis

Dyddiad: 22 Tachwedd 2023