

# Adroddiad Arolygu Gofal Iechyd Annibynnol (Lle Rhoddwyd Rhybudd)

## Weight Loss Wales, Clinig Ar-lein

Dyddiad yr arolygiad: 24 Ebrill 2024

Dyddiad cyhoeddi: 25 Gorffennaf 2024



Gellir darparu'r cyhoeddiad hwn a gwybodaeth arall gan AGIC mewn fformatau neu ieithoedd amgen ar gais. Bydd oedi byr wrth i ieithoedd a fformatau eraill gael eu cynhyrchu pan ofynnir amdanynt i ddiwallu anghenion unigol. Cysylltwch â ni am gymorth.

Bydd copiâu o'r holl adroddiadau, pan gânt eu cyhoeddi, ar gael ar ein [gwefan](#) neu drwy gysylltu â ni:

Yn ysgrifenedig:

Rheolwr Cyfathrebu  
Arolygiaeth Gofal Iechyd Cymru  
Llywodraeth Cymru  
Parc Busnes Rhyd-y-car  
Merthyr Tudful  
CF48 1UZ

Neu

Ffôn: 0300 062 8163  
E-bost: [AGIC@llyw.cymru](mailto:AGIC@llyw.cymru)  
Gwefan: [www.agic.org.uk](http://www.agic.org.uk)

ISBN Digidol 978-1-83625-458-4

© Hawlfraint y Goron 2024

# Arolygiaeth Gofal Iechyd Cymru (AGIC) yw arolygiaeth a rheoleiddiwr annibynnol gofal iechyd yng Nghymru

## Ein diben

Gwirio bod gwasanaethau gofal iechyd yn cael eu darparu mewn ffordd sy'n mwyafu iechyd a llesiant pobl.

## Ein gwerthoedd

Mae pobl wrth wraidd yr hyn a wnawn. Rydym yn:

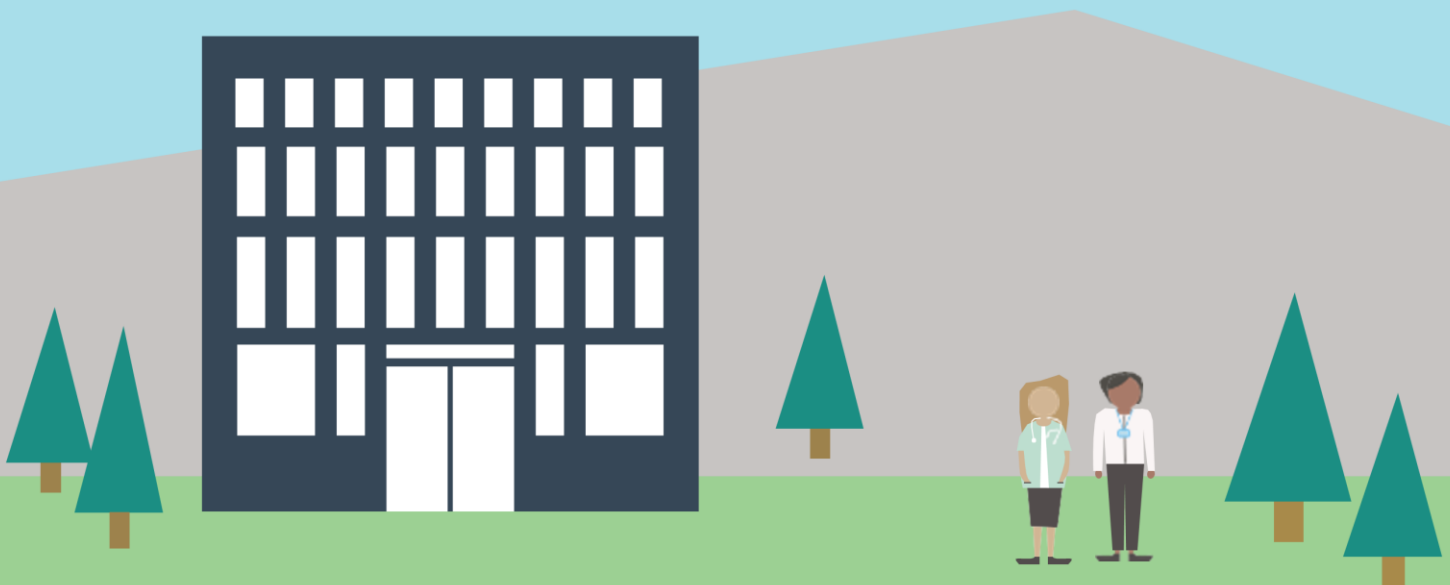
- Annibynnol - rydym yn ddiuedd, yn penderfynu pa waith rydym yn ei wneud a lle rydym yn ei wneud
- Gwrthrychol - rydym yn rhesymol ac yn deg ac yn gweithredu ar sail tystiolaeth
- Pendant - rydym yn gwneud dyfarniadau clir ac yn cymryd camau i wella safonau gwael ac amlygu'r arferion da rydym yn dod ar eu traws
- Cynhwysol - rydym yn gwerthfawrogi ac yn annog cydraddoldeb ac amrywiaeth drwy ein gwaith
- Cymesur - rydym yn ystwyth ac yn gwneud ein gwaith lle mae o'r pwys mwyaf

## Ein nod

Bod yn llais dibynadwy sy'n ysgogi gwelliant mewn gofal iechyd ac sy'n dylanwadu arno

## Ein blaenoriaethau

- Byddwn yn canolbwyntio ar ansawdd y gofal iechyd a ddarperir i bobl a chymunedau wrth iddynt gyrchu gwasanaethau, eu defnyddio a symud rhyngddynt
- Byddwn yn addasu ein dull gweithredu i sicrhau ein bod yn ymatebol i risgiau i ddiogelwch cleifion sy'n dod i'r amlwg
- Byddwn yn cydweithio er mwyn ysgogi'r gwaith o wella systemau a gwasanaethau ym maes gofal iechyd
- Byddwn yn cefnogi ac yn datblygu ein gweithlu i'w galluogi nhw, a'r sefydliad, i gyflawni ein blaenoriaethau.



# Cynnwys

1.	Yr hyn a wnaethom.....	5
2.	Crynodeb o'r arolygiad .....	6
3.	Yr hyn a nodwyd gennym .....	8
	• Ansawdd Profiad y Claf.....	8
	• Darparu Gofal Diogel ac Effeithiol .....	10
	• Ansawdd Rheolaeth ac Arweinyddiaeth .....	12
4.	Y camau nesaf .....	13
	Atodiad A - Crynodeb o bryderon a ddatryswyd yn ystod yr arolygiad .....	14
	Atodiad B - Cynllun gwella ar unwaith.....	15
	Atodiad C - Cynllun gwella.....	16

# 1. Yr hyn a wnaethom

Ceir manylion llawn am y ffordd rydym yn arolygu'r GIG ac yn rheoleiddio darparwyr gofal iechyd annibynnol yng Nghymru ar ein [gwefan](#).

Cwblhaodd Arolygiaeth Gofal Iechyd Cymru (AGIC) arolygiad lle rhoddwyd rhybudd o Weight Loss Wales ar 24 Ebrill 2024.

Roedd ein tîm ar gyfer yr arolygiad yn cynnwys dau o Uwch-arolygwyr Gofal Iechyd AGIC ac adolygwr cymheiriaid clinigol. Arweiniwyd yr arolygiad gan Uwch-arolygydd Gofal Iechyd.

Yn ystod yr arolygiad, gwnaethom wahodd y cleifion neu eu gofalwyr i gwblhau holiadur er mwyn dweud wrthym am eu profiad o ddefnyddio'r gwasanaeth. Fodd bynnag, ni chawsom unrhyw holiaduron wedi'u cwblhau

Nodwch fod canfyddiadau'r arolygiad yn ymwneud â'r adeg y cynhaliwyd yr arolygiad.

## 2. Crynodeb o'r arolygiad

### Ansawdd Profiad y Claf

Crynodeb cyffredinol:

Gwelsom fod y gwasanaeth yn darparu profiad o ansawdd i'r cleifion ar y cyfan, a oedd yn cynnwys cynlluniau gofal wedi'u teilwra at yr unigolyn.

Roedd y rheolwr cofrestredig yn broffesiynol ac yn gwrtais yn ystod yr arolygiad.

Rydym yn argymhell y gall y gwasanaeth wella'r canlynol

- Dylai'r gwasanaeth ddarparu copïau o'r canllaw i gleifion a'r datganiad o ddiben ar wefan y clinig.
- Dylai'r gwasanaeth lunio polisi Cydraddoldeb ac Amrywiaeth i gefnogi eu prosesau presennol.

Dyma beth roedd y gwasanaeth yn ei wneud yn dda:

- Roedd y wybodaeth i gleifion yn cael ei dangos yn glir ar y wefan ac hefyd yn cael ei hanfon at gleifion drwy e-bost.
- Rhoddwyd cyfnod i ystyried yn dilyn yr ymgynghoriad cychwynnol
- Darparu mynediad i help a chymorth drwy'r broses drin.

### Darparu Gofal Diogel ac Effeithiol

Crynodeb cyffredinol:

Roedd gan y rheolwr cofrestredig drefniadau addas ar waith i ddarparu gofal diogel ac effeithiol i'r cleifion drwy wasanaeth ar-lein. Roedd y trefniadau hyn wedi'u hategu gan amrywiaeth o bolisiau a gweithdrefnau ysgrifenedig cyfredol a pherthnasol.

Gwelsom fod y cofnodion meddygol yn ddiogel, yn gynhwysfawr ac yn drefnus. Yn dilyn yr ymgynghoriad cychwynnol, gallai'r cleifion gysylltu â'r gwasanaeth drwy neges destun, galwad ffôn neu drwy WhatsApp os oedd angen rhagor o gymorth arnynt.

Cynhaliodd y rheolwr cofrestredig sesiwn tiwtorial ar dechneg pigladau ar-lein i bob claf er mwyn sicrhau ei fod yn hyderus i roi'r feddyginiaeth ei hun.

Dyma beth roedd y gwasanaeth yn ei wneud yn dda:

- Roedd y cofnodion meddygol yn gyfredol, yn glir, yn drefnus ac wedi'u storio'n ddiogel.
- Darparwyd bin gwastraff offer miniog clinigol i bob claf.

- Darparwyd sesiwn tiwtorial ar dechneg pigiadau ar-lein i bob claf.

## **Ansawdd Rheolaeth ac Arweinyddiaeth**

Crynodeb cyffredinol:

Roedd trefniadau llywodraethu clir ar waith. Er nad oedd unrhyw staff wedi'u cyflogi yn y gwasanaeth, gwelsom fod y rheolwr cofrestredig wedi sicrhau ei fod wedi cael yr hyfforddiant priodol a'i arfarnu yn unol â'r gofynion proffesiynol.

Gwelsom fod gweithgaredd archwilio wedi'i gynnal.

Dyma beth roedd y gwasanaeth yn ei wneud yn dda:

- Roedd y rheolwr cofrestredig wedi cael yr hyfforddiant priodol
- Roedd y rheolwr cofrestredig wedi cael arfarniad priodol gan adolygydd allanol.
- Roedd archwiliadau wedi cael eu cwblhau er mwyn monitro perfformiad.

Mae manylion y pryderon am ddiogelwch cleifion a'r gwelliannau a'r camau unioni sydd eu hangen ar unwaith yn [Atodiad B](#).

## 3. Yr hyn a nodwyd gennym

### Ansawdd Profiad y Claf

#### Adborth gan Gleifion

##### Diogelu a gwella iechyd

Roedd y rheolwr cofrestredig yn darparu'r gwasanaeth ar-lein drwy drefnu apwyntiadau ac ymgynoriadau ar-lein. Gwelsom fod gwybodaeth hybu iechyd mewn perthynas â dewisiadau bwyd iach ac ymarfer corff ar gael ar wefan y gwasanaeth. Dywedwyd wrthym fod y gwasanaeth yn darparu gwybodaeth hybu iechyd wedi'i theilwra i bob cleient unigol. Roedd dolenni i'r wybodaeth hon hefyd ar gael ar y wefan.

##### Urddas a pharch

Dywedwyd wrthym fod yr ymgynoriadau'n cael eu cynnal yn rhithwir â phob claf, roedd y clinigydd mewn lleoliad preifat bob amser a gofynnwyd i'r cleifion ddefnyddio lleoliad preifat a oedd yn gyfleus iddynt.

##### Cyfathrebu'n effeithiol

Gwelsom fod gwefan y gwasanaeth yn cynnwys gwybodaeth glir a chywir. Rhoddodd y rheolwr cofrestredig gopi o'r datganiad o ddiben i ni a oedd newydd gael ei ddiweddarau ac a oedd yn cynnwys yr holl adrannau perthnasol gofynnol. Fodd bynnag, gwnaethom argymhell bod hwn ar gael ar wefan y gwasanaeth er mwyn i bobl ei weld.

Gwnaethom adolygu'r canllaw i gleifion a gwelsom ei fod yn cynnwys yr holl adrannau perthnasol gofynnol. Fodd bynnag, gwnaethom argymhell fod copi ohono i'w weld ar wefan y gwasanaeth.

**Rhaid i'r gwasanaeth ddarparu copïau o'r datganiad o ddiben a'r canllaw i gleifion ar y wefan.**

Esboniodd y rheolwr cofrestredig fod cleifion yn cael cynnig cymhorthion iaith ychwanegol fel llinell iaith neu gymorth cyfatebol lle roedd angen.

##### Gwybodaeth i gleifion a chydsyniad cleifion

Cawsom gopi o'r polisi cydsynio a oedd yn cynnwys y trefniadau ar gyfer cysyniad i bob claf yn Weight Loss Wales. Gwelsom fod addasiadau rhesymol a fformatau cyfathrebu hygyrch yn cael eu cynnig. Nododd y rheolwr cofrestredig fod y



gwasanaeth yn trin cleifion gyda thegwch, urddas, parch, cydraddoldeb ac ymreolaeth.

### **Cynllunio a darparu gofal**

Dywedwyd wrthym fod y gwasanaeth yn gofyn am adborth gan gleifion yn rheolaidd at ddibenion arfarnu ac archwilio ac i sicrhau gwasanaeth sy'n cael ei yrru gan gleifion.

Gwelsom fod yr ymgynghoriad cychwynnol yn cwmpasu pob agwedd ar iechyd, llesiant, disgwyliadau cleifion ac yn sicrhau bod y cleifion yn deall yr opsiynau rheoli pwysau. Darparwyd taflenni gwybodaeth cynhwysfawr i gleifion yr oedd modd cael gafael arnynt ar wefan y gwasanaeth hefyd. Gallai'r cleifion gysylltu â'r darparwr unrhyw bryd yn dilyn yr ymgynghoriad drwy neges destun, galwad ffôn neu ar WhatsApp.

### **Cydraddoldeb, amrywiaeth a hawliau dynol**

Dywedwyd wrthym fod Weight Loss Wales yn darparu gwasanaethau a oedd yn hygyrch i bob claf, ni waeth beth oedd y nodweddion. Fodd bynnag, nid oedd unrhyw bolisi ar gael i ategu hyn.

**Rhaid i'r gwasanaeth lunio polisi Cydraddoldeb ac Amrywiaeth i gefnogi'r gwasanaethau hygyrch a ddarperir ganddo.**

### **Ymgysylltu â dinasyddion a'u hadborth**

Dywedwyd wrthym fod y gwasanaeth yn gofyn am adborth gan gleifion yn rheolaidd at ddibenion arfarnu ac archwilio ac i sicrhau gwasanaeth sy'n cael ei yrru gan gleifion.

# Darparu Gofal Diogel ac Effeithiol

## Rheoli risg ac iechyd a diogelwch

Roedd y gwasanaeth yn cael ei ddarparu'n gyfan gwbl ar-lein.

## Atal a rheoli heintiau a dihalogi

Dyweddodd y rheolwr cofrestredig wrthym ei fod yn helpu'r claf gyda'r pigiad cyntaf i sicrhau bod techneg a glendid yn gywir. Gwnaed hyn drwy alwad fideo ar-lein a gyda phob claf. Dywedwyd wrthym fod bin gwastraff offer miniog wedi'i anfon at bob claf er mwyn gwaredu ei wastraff meddygol yn ddiogel. Yna, gwaredwyd y rhain drwy fferyllfa neu feddygfa leol.

## Diogelu plant a diogelu oedolion sy'n agored i niwed

Roedd polisi diogelu ar waith a oedd wedi cael ei adolygu'n ddiweddar ac roedd y polisi yn cynnwys manylion y timau diogelu lleol. Y rheolwr cofrestredig oedd yr arweinydd diogelu ac roedd wedi cwblhau'r hyfforddiant perthnasol. Roedd gan y rheolwr fynediad at raglen Diogelu Cymru Gyfan hefyd er mwyn sicrhau ei fod yn ymwybodol o bolisi a deddfwriaeth genedlaethol, yn ogystal â gweithdrefnau'r ardal leol.

Roedd yr arweinydd diogelu yn gwybod beth i'w wneud pe bai pryder diogelu yn cael ei nodi.

## Gofal diogel a chlinigol effeithiol

Gwelsom fod y gwasanaeth yn ymdrechu i ddarparu gofal diogel ac effeithiol i'w holl gleifion. Gwelsom fod y gwasanaethau a ddarperir yn dilyn y canllawiau cenedlaethol.

Rhoddyd tystiolaeth o ddangosyddion ansawdd ac archwiliadau a ddefnyddiwyd i fonitro gofal cleifion. Roedd hyn yn cynnwys tystiolaeth a ddarparwyd a oedd yn dangos bod y mwyafrif o'r rheini a arolygwyd wedi colli pwysau. Roedd archwiliad o'r ffordd y caiff cofnodion eu monitro a phrosesau cadw cofnodion hefyd.

## Rheoli meddyginiaethau

Dyweddwyd wrthym fod meddyginiaethau'n cael eu darparu o fferyllfa ar-lein o'r enw Church Pharmacy. Cafodd presgripsiynau eu hawdurdodi gan y gwasanaeth a'u cludo'n uniongyrchol i'r claf. Cafodd cofnodion cywir eu cadw gan y fferyllfa a'r gwasanaeth.

## Rheoli cofnodion

Cafodd cofnodion meddygol eu cadw ar gronfa ddata ddiogel a ddiogelwyd gan gyfrinair. Cafodd y feddalwedd ei haddasu gan y rheolwr cofrestredig a gwelsom adroddiad cynhwysfawr o iechyd corfforol a meddyliol cleifion.

Gwnaethom edrych ar sampl o gofnodion meddygol pum claf, a nodwyd eu bod yn glir ac yn gywir. Gwelsom fod yr holl gofnodion yn cyd-fynd yn helaeth â'r sgwrs ddilynol ar WhatsApp a gofnodwyd gyda dyddiad ac amser pob cofnod.

Dywedwyd wrthym fod angen i bob cleient ymgymryd ag ymgynghoriad dros fideo ar-lein i sicrhau bod y wybodaeth mewn perthynas â thaldra a phwysau yn gywir.

Roedd tystiolaeth o'r ymgynghoriad cychwynnol a'r ymgynghoriad dilynol fod y gwiriadau angenrheidiol ar waith. Rhoddwyd taflenni gwybodaeth digidol i gleifion sy'n benodol i'w hanghenion unigol.

# Ansawdd Rheolaeth ac Arweinyddiaeth

## **Fframwaith llywodraethu ac atebolrwydd**

Gwelsom fod gan y gwasanaeth fframwaith llywodraethu clir a chadarn. Nid oedd unrhyw gyflogeion yn y gwasanaeth ar hyn o bryd. Y rheolwr cofrestredig oedd yr unig un a oedd yn cael ei gyflogi ac yn gweithio yn y gwasanaeth a dywedwyd wrthym nad oedd cynlluniau i ehangu.

Gwnaethom nodi bod gwiriad y gwasanaeth datgelu a gwahardd wedi'i gwblhau fel rhan o gofrestrriad proffesiynol y rheolwr cofrestredig.

Am nad oedd gan y gwasanaeth safle ffisegol, gwnaethom argymell arddangos tystysgrifau cofrestru AGIC ar y wefan.

## **Delio â phryderon a rheoli digwyddiadau**

Roedd gan y gwasanaeth bolisi cwynion a oedd yn cynnwys manylion AGIC ac roedd y polisi wedi'i gynnwys yn natganiad o ddiben y clinig hefyd. Dywedwyd wrthym y byddai pob cwyn yn cael ei thrin yn fewnol. Byddai pryderon a chwynion ar lafar ac anffurfiol yn cael eu casglu a'u cofnodi gan y rheolwr cofrestredig.

## 4. Y camau nesaf

Lle rydym wedi nodi gwelliannau a phryderon uniongyrchol yn ystod ein harolygiad y mae'n ofynnol i'r gwasanaeth gymryd camau yn eu cylch, nodir y rhain yn y ffyrdd canlynol yn atodiadau'r adroddiad hwn (lle y bônt yn gymwys):

- Atodiad A: Yn cynnwys crynodeb o unrhyw bryderon am ddiogelwch cleifion a gafodd eu huwchgyfeirio a'u datrys yn ystod yr arolygiad
- Atodiad B: Yn cynnwys unrhyw bryderon uniongyrchol am ddiogelwch cleifion lle rydym yn gofyn i'r gwasanaeth gwblhau cynllun gwella ar unwaith yn dweud wrthym am y camau brys y mae'n eu cymryd
- Atodiad C: Yn cynnwys unrhyw welliannau eraill a nodwyd yn ystod yr arolygiad, lle rydym yn gofyn i'r gwasanaeth gwblhau cynllun gwella sy'n dweud wrthym am y camau y mae'n eu cymryd i fynd i'r afael â'r meysydd hyn.

Dylai'r cynlluniau gwella wneud y canlynol:

- Nodi'n glir sut yr ymdrinnir â'r canfyddiadau a nodwyd
- Sicrhau bod y camau a gymerir mewn ymateb i'r materion a nodwyd yn benodol, yn fesuradwy, yn gyflawnadwy, yn realistig ac wedi'u hamseru
- Cynnwys digon o fanylion er mwyn rhoi sicrwydd i AGIC a'r cyhoedd yr ymdrinnir â'r canfyddiadau a nodwyd yn ddigonol
- Sicrhau bod y dystiolaeth ofynnol yn erbyn y camau a nodwyd yn cael ei rhoi i AGIC o fewn tri mis i'r arolygiad.

O ganlyniad i ganfyddiadau'r arolygiad hwn, dylai'r gwasanaeth wneud y canlynol:

- Sicrhau nad yw'r canfyddiadau yn systemig ar draws rhannau eraill o'r sefydliad ehangach
- Rhoi'r wybodaeth ddiweddaraf i AGIC pan fydd camau yn dal i fod heb eu cymryd a/neu ar y gweill, er mwyn cadarnhau pan fyddant wedi cael eu cwblhau.

Caiff y cynllun gwella, ar ôl cytuno arno, ei gyhoeddi ar [wefan](#) AGIC.

# Atodiad A - Crynodeb o bryderon a ddatryswyd yn ystod yr arolygiad

Mae'r tabl isod yn crynhoi'r pryderon a gafodd eu nodi a'u huwchgyfeirio yn ystod ein harolygiad. Oherwydd yr effaith/effaith bosibl ar ofal a thriniaeth y cleifion, roedd angen rhoi sylw i'r pryderon hyn ar unwaith, yn ystod yr arolygiad.

Pryderon uniongyrchol a nodwyd	Effaith/effaith bosibl ar ofal a thriniaeth y cleifion	Sut gwnaeth AGIC uwchgyfeirio'r pryder	Sut cafodd y pryder ei ddatrys
Ni nodwyd unrhyw bryderon uniongyrchol yn ystod yr arolygiad hwn.			

# Atodiad B - Cynllun gwella ar unwaith

**Gwasanaeth:** Weight Loss Wales

**Dyddiad yr arolygiad:** 23 Ebrill 2024

Mae'r tabl isod yn cynnwys unrhyw bryderon uniongyrchol am ddiffyg cydymffurfio sy'n ymwneud â diogelwch y cleifion a nodwyd yn ystod yr arolygiad lle rydym yn gofyn i'r gwasanaeth gwblhau cynllun gwella ar unwaith sy'n nodi'r camau brys y mae'n eu cymryd.

Yr hyn sydd angen ei wella	Safon/ Rheoliad	Camau gweithredu gan y gwasanaeth	Swyddog cyfrifol	Amserlen
Nid oedd unrhyw faterion yr oedd angen sicrwydd ar unwaith yn eu cylch.				

Rhaid i'r adran ganlynol gael ei chwblhau gan gynrychiolydd y gwasanaeth sydd â'r cyfrifoldeb ac atebolrwydd cyffredinol dros sicrhau bod y cynllun gwella yn cael ei roi ar waith.

**Cynrychiolydd y gwasanaeth:**

**Enw (priflythrennau):**

**Teitl swydd:**

**Dyddiad:**

# Atodiad C - Cynllun gwella

Gwasanaeth: Weight Loss Wales

Dyddiad yr arolygiad: 23 Ebrill 2024

Mae'r tabl isod yn cynnwys unrhyw welliannau eraill a nodwyd yn ystod yr arolygiad, lle rydym yn gofyn i'r gwasanaeth gwblhau cynllun gwella sy'n dweud wrthym am y camau y mae'n eu cymryd i fynd i'r afael â'r meysydd hyn.

Yr hyn sydd angen ei wella	Safon/ Rheoliad	Camau gweithredu gan y gwasanaeth	Swyddog cyfrifol	Amserlen
Rhaid i'r gwasanaeth ddarparu copiâu o'r datganiad o ddiben a'r canllaw i gleifion ar y wefan.	Rheoliadau Gofal Iechyd Annibynnol (Cymru), Rheoliad 6 a 7 (2)			
Rhaid i'r gwasanaeth lunio polisi Cydraddoldeb ac Amrywiaeth i gefnogi'r gwasanaethau hygyrch a ddarperir ganddo.	Y Safonau Gofynnol Cenedlaethol. Safon 2			




Rhaid i'r adran ganlynol gael ei chwblhau gan gynrychiolydd y gwasanaeth sydd â'r cyfrifoldeb ac atebolrwydd cyffredinol dros sicrhau bod y cynllun gwella yn cael ei roi ar waith.

**Cynrychiolydd y gwasanaeth**

**Enw (priflythrennau):**

**Teitl swydd:**

**Dyddiad:**