

Adroddiad Arolygu Gofal Iechyd Annibynnol (Lle Rhoddwyd Rhybudd)

Salon Q, Merthyr Tudful

Dyddiad yr arolygiad: 21 Mai 2024

Dyddiad cyhoeddi: 21 Awst 2024



Gellir darparu'r cyhoeddiad hwn a gwybodaeth arall gan AGIC mewn fformatau neu ieithoedd amgen ar gais. Bydd oedi byr wrth i ieithoedd a fformatau eraill gael eu cynhyrchu pan ofynnir amdanynt i ddiwallu anghenion unigol. Cysylltwch â ni am gymorth.

Bydd copïau o'r holl adroddiadau, pan gânt eu cyhoeddi, ar gael ar ein [gwefan](#) neu drwy gysylltu â ni:

Yn ysgrifenedig:

Rheolwr Cyfathrebu
Arolygiaeth Gofal Iechyd Cymru
Llywodraeth Cymru
Parc Busnes Rhyd-y-car
Merthyr Tudful
CF48 1UZ

Neu

Ffôn: 0300 062 8163
E-bost: AGIC@llyw.cymru
Gwefan: www.agic.org.uk

Arolygiaeth Gofal Iechyd Cymru (AGIC) yw arolygiaeth a rheoleiddiwr annibynnol gofal iechyd yng Nghymru

Ein diben

Gwirio bod gwasanaethau gofal iechyd yn cael eu darparu mewn ffordd sy'n mwyafu iechyd a llesiant pobl.

Ein gwerthoedd

Mae pobl wrth wraidd yr hyn a wnawn. Rydym yn:

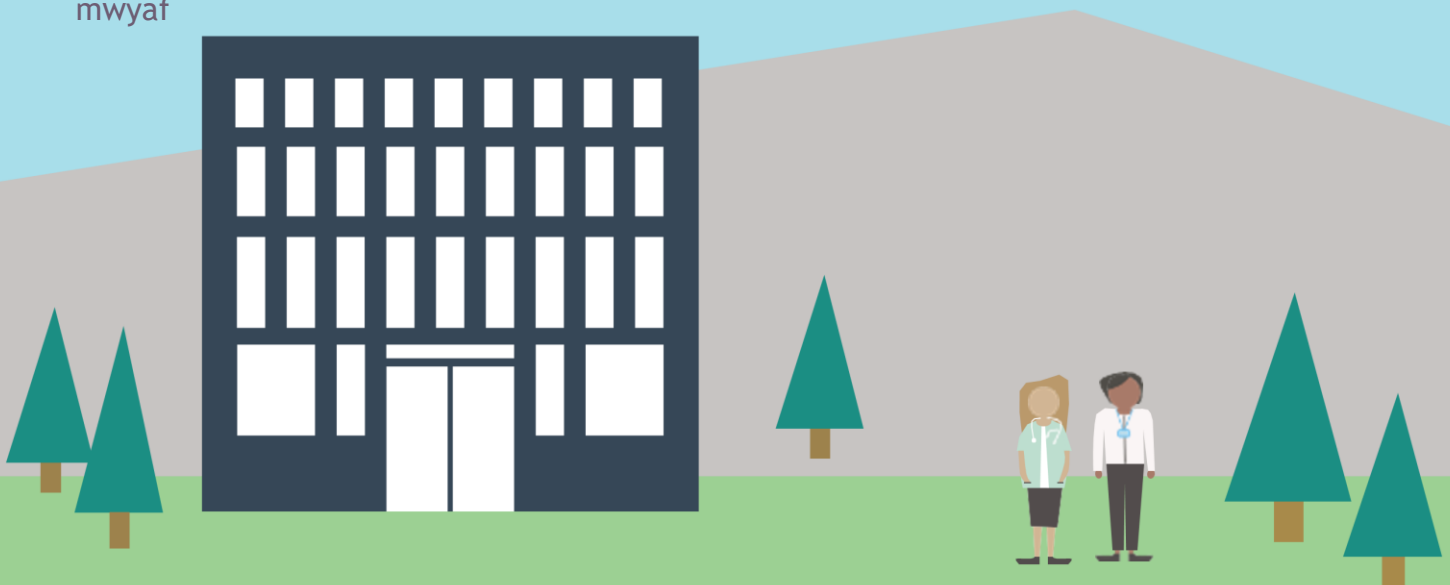
- Annibynnol - rydym yn ddiuedd, yn penderfynu pa waith rydym yn ei wneud a lle rydym yn ei wneud
- Gwrthrychol - rydym yn rhesymol ac yn deg ac yn gweithredu ar sail tystiolaeth
- Pendant - rydym yn gwneud dyfarniadau clir ac yn cymryd camau i wella safonau gwael ac amlygu'r arferion da rydym yn dod ar eu traws
- Cynhwysol - rydym yn gwerthfawrogi ac yn annog cydraddoldeb ac amrywiaeth drwy ein gwaith
- Cymesur - rydym yn ystwyth ac yn gwneud ein gwaith lle mae o'r pwys mwyaf

Ein nod

Bod yn llais dibynadwy sy'n ysgogi gwelliant mewn gofal iechyd ac sy'n dylanwadu arno

Ein blaenoriaethau

- Byddwn yn canolbwyntio ar ansawdd y gofal iechyd a ddarperir i bobl a chymunedau wrth iddynt gyrchu gwasanaethau, eu defnyddio a symud rhyngddynt
- Byddwn yn addasu ein dull gweithredu i sicrhau ein bod yn ymatebol i risgiau i ddiogelwch cleifion sy'n dod i'r amlwg
- Byddwn yn cydweithio er mwyn ysgogi'r gwaith o wella systemau a gwasanaethau ym maes gofal iechyd
- Byddwn yn cefnogi ac yn datblygu ein gweithlu i'w galluogi nhw, a'r sefydliad, i gyflawni ein blaenoriaethau.



Cynnwys

1.	Yr hyn a wnaethom	5
2.	Crynodeb o'r arolygiad	6
3.	Yr hyn a nodwyd gennym	9
	• Ansawdd Profiad y Claf	9
	• Darparu Gofal Diogel ac Effeithiol	12
	• Ansawdd Rheolaeth ac Arweinyddiaeth	16
4.	Y camau nesaf	17
	Atodiad A - Crynodeb o bryderon a ddatryswyd yn ystod yr arolygiad	18
	Atodiad B - Cynllun gwella ar unwaith	20
	Atodiad C - Cynllun gwella	22

1. Yr hyn a wnaethom

Ceir manylion llawn am y ffordd rydym yn arolygu'r GIG ac yn rheoleiddio darparwyr gofal iechyd annibynnol yng Nghymru ar ein [gwefan](#).

Cwblhaodd Arolygiaeth Gofal Iechyd Cymru (AGIC) arolygiad lle rhoddwyd rhybudd o Salon Q ar 21 Mai 2024.

Cynhaliwyd yr arolygiad gan un o Arolygwyr Gofal Iechyd AGIC.

Yn ystod yr arolygiad, gwnaethom wahodd y cleifion neu eu gofalwyr i gwblhau holiadur er mwyn dweud wrthym am eu profiad o ddefnyddio'r gwasanaeth. Cwblhawyd cyfanswm o 6 o holiaduron. Gwnaethom hefyd siarad â'r staff a oedd yn gweithio yn y gwasanaeth yn ystod ein harolygiad. Mae'r adborth a rhai o'r sylwadau a gafwyd yn ymddangos yn yr adroddiad.

Lle bo dyfyniadau yn y cyhoeddiad hwn, mae'n bosibl eu bod wedi cael eu cyfieithu o'u hiaith wreiddiol.

Nodwch fod canfyddiadau'r arolygiad yn ymwneud â'r adeg y cynhaliwyd yr arolygiad.

2. Crynodeb o'r arolygiad

Ansawdd Profiad y Claf

Crynodeb cyffredinol:

Nodwyd gennym fod Salon Q yn ymrwymedig i ddarparu profiad cadarnhaol i'w cleifion mewn amgylchedd dymunol. Nododd pob claf a gwblhaodd holiadur AGIC fod y gwasanaeth a ddarperir gan y clinig yn "dda iawn".

Roedd yr ystafell drin yn daclus ac yn sicrhau bod preifatrwydd ac urddas cleifion yn cael eu cynnal. Nodwyd bod ffeil o gofnodion cleifion yn cael ei chadw yn yr ystafell drin, a dylid ei storio'n ddiogel er mwyn sicrhau preifatrwydd y cleifion.

Mae Canllawiau i Gleientiaid wedi'u llunio ond ni chawsant eu darparu i'r cleifion fel mater o drefn.

Roedd yr ystafell drin wedi'i lleoli i fyny'r grisiau yn y safle ac nid oedd cyfleusterau ar gael i gleifion ag anawsterau symudedd.

Rydym yn argymhell y gall y gwasanaeth wella'r canlynol:

- Sicrhau bod y Canllawiau i Gleientiaid ar gael i bob un o'r cleifion
- Sicrhau y caiff cofnodion cleifion yn yr ystafell drin eu storio'n ddiogel.

Dyma beth roedd y gwasanaeth yn ei wneud yn dda:

- Trin y cleifion ag urddas a pharch
- Roedd y safle yn lân ac yn daclus.

Darparu Gofal Diogel ac Effeithiol

Crynodeb cyffredinol:

Roedd y clinig newydd gaffael peiriant i godi tatŵau drwy laser ac roedd wedi gwneud cais i AGIC er mwyn ei gofrestru. Roedd y dystysgrif a gyhoeddwyd ym mis Mawrth 2024, ond yn cynnwys y peiriant newydd. Fodd bynnag, roedd y clinig wedi cadw'r peiriant a oedd wedi'i gofrestru'n flaenorol ac roedd am i hwn barhau i fod yn rhan o'i gofrestrriad. Aed i'r afael â'r gwall hwn ar unwaith yn ystod yr arolygiad a chyhoeddwyd tystysgrif ddiwygiedig i'r clinig y diwrnod canlynol.

Gwelsom fod y practis yn lân ac yn daclus. Roedd y triniaethau yn cael eu cynnal mewn ystafell a oedd yn diogelu preifatrwydd ac urddas y cleifion.

Roedd dau beiriant yn cael eu defnyddio, uned laser a oedd yn cael ei defnyddio yn bennaf i godi tatŵau ac uned IPL a oedd yn cael ei defnyddio'n bennaf i waredu

gwallt. Roedd y peiriannau'n cael eu gwasanaethu'n rheolaidd ac roedd Rheolau Lleol cyfredol ar waith, a ddatblygwyd gan y Cynghorydd Diogelu rhag Laserau penodedig.

Gwelsom fod y gweithredwr wedi'i hyfforddi i ddarparu triniaethau laser ac roedd yn cadw cofnodion priodol. Roedd polisiau a gweithdrefnau ar waith mewn perthynas â diogelu, ond roedd angen eu diweddarau rywfaint ac mae'n rhaid i'r gweithredwr sicrhau eu bod yn cwblhau hyfforddiant yn rheolaidd.

Er bod y safle yn cael ei gynnal a'i gadw'n dda ar y cyfan, roedd angen gwneud rhai gwelliannau.

Rydym yn argymhell y gall y gwasanaeth wella'r canlynol:

- Sicrhau bod diffoddwyr tân naill ai'n cael eu gwasanaethu neu eu disodli'n flynyddol
- Sicrhau y caiff Profion Offer Cludadwy rheolaidd eu cynnal
- Gwella trefniadau diogelu.

Dyma beth roedd y gwasanaeth yn ei wneud yn dda:

- Roedd y peiriannau laser yn cael eu gwasanaethu a'u cynnal a'u cadw'n briodol i sicrhau triniaethau diogel
- Roedd y safle yn lân yr olwg gyda systemau priodol ar waith i lanhau a gwaredu gwastraff.

Ansawdd Rheolaeth ac Arweinyddiaeth

Crynodeb cyffredinol:

Y rheolwr cofrestredig sy'n berchen ar Salon Q, a'r perchennog hefyd yw unig weithredwr y cyfarpar triniaeth laser.

Roedd amrywiaeth gynhwysfawr o bolisiau a gweithdrefnau ar waith, sy'n briodol ar gyfer maint y practis a'r rheolwr cofrestredig fel yr unig weithredwr.

Rydym yn argymhell y gall y gwasanaeth wella'r canlynol:

- Sicrhau y caiff polisiau a gweithdrefnau eu cadw'n gyfredol.

Dyma beth roedd y gwasanaeth yn ei wneud yn dda:

- Adolygiad rheolaidd o adborth gan gleifion.

Mae manylion y pryderon am ddiogelwch cleifion a'r gwelliannau a'r camau unioni sydd eu hangen ar unwaith yn [Atodiad B](#).

3. Yr hyn a nodwyd gennym

Ansawdd Profiad y Claf

Adborth gan gleifion

Cyn ein harolygiad, gwahoddwyd y clinig i ddsbarthu holiaduron AGIC i'r cleifion er mwyn cael eu barn ar y gwasanaeth a ddarperir yn y clinig. Cawsom gyfanswm o 6 o holiaduron wedi'u cwblhau.

Nododd pob un o'r cleifion a gwblhaodd holiadur AGIC fod y gwasanaeth a ddarperir gan y clinig yn "dda iawn" ac roedd pob ymateb yn gadarnhaol iawn am y driniaeth a'r gwasanaethau a ddarperir.

Urddas a pharch

Roedd gan Salon Q un ystafell ar gyfer triniaethau laser ar y llawr cyntaf. Gwelsom fod yr ystafell yn lân ac yn daclus.

Dywedwyd wrthym fod y cleifion fel rheol yn newid yn yr ystafell drin ac y byddai'r gweithredwr yn gadael yr ystafell er mwyn cynnal preifatrwydd ac urddas y claf. Nid oedd modd cloi'r drws i'r ystafell drin. Fodd bynnag, os byddai angen mwy o breifatrwydd ar gleifion, roedd modd iddynt fynd i ystafell ymolchi yr oedd modd ei chloi drws nesaf i'r ystafell drin. Roedd bleinds wedi'u ffitio i ffenestr allanol yr ystafell drin at ddibenion preifatrwydd.

Nid oedd y clinig yn cynnig hebryngwyr fel mater o drefn. Fodd bynnag, nododd y gweithdrefnau y byddai cydsyniad yn cael ei geisio ar gyfer unrhyw archwiliad personol a byddai hebryngwr yn cael ei gynnig os oedd angen.

Roedd pawb a atebodd holiadur AGIC yn cytuno'n gryf eu bod wedi cael eu trin ag urddas a pharch.

Gwybodaeth i gleifion a chydsyniad cleifion

Dywedodd y rheolwr cofrestredig wrthym fod yr holl gleifion yn cael ymgynghoriad wyneb yn wyneb a phrawf croen cyn cytuno ar driniaeth a bod hyn wedi'i ddogfennu yng nghofnodion trin y cleifion. Dywedwyd wrthym fod risgiau a manteision triniaethau yn cael eu hamlinellu yn yr ymgynghoriad ac os oedd unrhyw amheuaeth ynghylch galluedd y claf i ddeall neu gydlynio yn briodol, byddai'r driniaeth yn cael ei gwrthod.

Cyfathrebu'n effeithiol

Rhoddodd y rheolwr cofrestredig gopi i ni o'r Canllawiau i Gleientiaid, a oedd yn cynnwys sut i wneud cwyn a manylion cyswllt AGIC. Fodd bynnag, er bod y ddogfen hon ar gael ar gais, nid oedd ar gael yn hwylus i bob claf.

Rhaid i'r rheolwr cofrestredig sicrhau bod y Canllawiau i Gleientiaid ar gael yn hwylus i bob claf.

Rhoddodd y rheolwr cofrestredig gopi o'u Datganiad o Ddiben diweddaraf. Roedd hwn wedi'i baratoi'n ddiweddar wrth gofrestru am y peiriant laser LS-6 Nd-YAG ac roedd ond yn cyfeirnod i'r peiriant hwnnw. Roedd y Datganiad o Ddiben a gyflwynwyd yn flaenorol ond yn cynnwys manylion uned ElySION Pro IPL.

Dylid diweddarau'r Datganiad o Ddiben i gynnwys manylion y ddwy uned drin, a dylid ei gyflwyno i AGIC.

Roedd pawb a atebodd holiadur AGIC yn cytuno'n gryf bod y staff yn esbonio'r hyn roeddent yn ei wneud drwy gydol y driniaeth, yn gwranddo arnynt ac yn ateb cwestiynau, ac yn eu galluogi i gymryd rhan mewn penderfyniadau am eu triniaeth.

Cynllunio a darparu gofal

Yn ystod yr arolygiad, gwnaethom edrych ar sampl o dri chofnod claf. Roedd y rhain yn cael eu dal yn rhannol ar system electronig ac yn rhannol ar bapur, gyda'r cofnodion papur yn cael eu storio yn yr ystafell drin. Roedd y cofnodion yn cynnwys y paramedrau a ddefnyddiwyd, yr ardaloedd a gafodd eu trin, nifer y dosau, unrhyw effeithiau andwyol a chydysniad i driniaeth wedi'i lofnodi.

Dyweddodd y rheolwr cofrestredig wrthym fod cleifion yn cael prawf croen cyn dechrau unrhyw driniaeth er mwyn sicrhau eu diogelwch. Cadarnhaodd pob claf a gwblhaodd holiadur AGIC ei fod wedi cael prawf croen cyn dechrau cael triniaeth a'i fod wedi llofnodi ffurflen gydsynio.

Cydraddoldeb, amrywiaeth a hawliau dynol

Roedd gan y clinig bolisi ar atal aflonyddwch, bwllo a gwahaniaethu. Roedd hyn yn cynnwys cyfeiriad at nodweddion gwarchoddedig, fel y diffinnir yn Neddf Cydraddoldeb 2010.

Cytunodd pawb a atebodd holiadur AGIC nad oeddent wedi wynebu unrhyw wahaniaethu wrth gysylltu â'r gwasanaeth neu wrth ddefnyddio'r gwasanaeth.

Dyweddodd y rheolwr cofrestredig wrthym y byddai hawliau cleifion trawsryweddol yn cael eu cefnogi, ac y byddai enw a rhagenwau dewisol y claf yn cael eu defnyddio i gynnal urddas.

Roedd yr ystafell drin laser i fyny'r grisiau ac nid oedd mynediad i gadeiriau olwyn o'r stryd nac o fewn y safle. Caiff hyn ei gyfeirnoddi yn y Datganiad o Ddiben ond nid yn y Canllawiau i Gleifion.

Rydym yn argymhell y dylid diweddarau'r Canllawiau i Gleientiaid er mwyn cynnwys cyfeiriad at gyfyngiadau mynediad.

Ymgysylltu â dinasyddion a'u hadborth

Esboniodd y rheolwr cofrestredig fod eu meddalwedd rheoli cleifion yn anfon neges destun at bob claf ar ôl iddo gael triniaeth, yn gofyn am adborth ac yn cyfeirio cleifion at ffurflen ar-lein. Dywedwyd wrthym fod yr adborth hwn yn cael ei adolygu yn ddyddiol, a'i bostio'n achlysurol ar y cyfryngau cymdeithasol, gyda manylion adnabod y claf wedi'u dileu.

Nid oedd unrhyw ddarpariaeth i'r cleifion roi adborth yn ddiennw adeg yr arolygiad.

Rydym yn argymhell y dylai'r clinig alluogi cleifion i ddarparu adborth yn ddiennw.

Darparu Gofal Diogel ac Effeithiol

Rheoli risg ac iechyd a diogelwch

Roedd gan y clinig nifer o bolisiâu a gweithdrefnau cyfredol ar waith er mwyn helpu i gynnal iechyd a diogelwch y cleifion.

Roedd gan y clinig systemau larwm tân gwifrau caled a diffoddwr tân powdr yn yr ystafell drin. Nid oedd contract ar waith i wasanaethu diffoddwyr tân.

Rhaid i'r rheolwr cofrestredig sicrhau y caiff y diffoddwr tân ei wasanaethu neu ei ddisodli bob blwyddyn.

Roedd llwybrau dianc rhag tân ar flaen a chefn yr adeilad. Gan fod llai na phump yn gweithio ar y safle, nid oedd angen asesiad risg tân. Fodd bynnag, gwnaethom nodi bod angen arwyddion ychwanegol i nodi llwybrau dianc yn achos tân, a chafodd y rhain eu harchebu yn ystod yr arolygiad. Nid oedd tystiolaeth i ddangos bod ymarferion tân yn cael eu cynnal.

Rhaid i'r rheolwr cofrestredig sicrhau bod arwyddion clir i ddangos ble mae'r allanfeydd tân.

Rhaid i'r rheolwr cofrestredig gynnal ymarferion tân yn rheolaidd, o leiaf bob blwyddyn.

Gwelsom fod y gwaith gwefru ar y safle wedi cael ei arolygu yn ystod y pum mlynedd diwethaf. Roedd sticeri profion offer cludadwy (PAT) i'w gweld ar rai dyfeisiau, ond nid pob un ohonynt.

Rhaid i'r rheolwr cofrestredig drefnu bod profion PAT yn cael eu cynnal ar bob dyfais berthnasol cyn gynted â phosibl a sicrhau y caiff y rhain eu cynnal ar adegau priodol.

Roedd pecyn cymorth cyntaf bach ar gael ac roedd y cynnwys i gyd yn gyfredol. Gwnaeth y rheolwr cofrestredig ddisgrifio gweithdrefnau addas i ddelio ag argyfwng meddygol. Gwnaethant gadarnhau nad oeddent wedi cwblhau hyfforddiant cymorth cyntaf. Gwnaethom eu cynghori y dylent gyfeirio at ganllawiau'r Awdurdod Gweithredol Iechyd a Diogelwch (HSE) a chynnal asesiad risg i benderfynu a oedd angen swyddog cymorth cyntaf hyfforddedig yn y clinig a threfnu hyfforddiant os oedd angen.

Rhaid i'r rheolwr cofrestredig gynnal asesiad risg gan ddefnyddio canllawiau'r HSE i gadarnhau a oes angen i'r clinig gael rhywun sydd wedi cael hyfforddiant cymorth cyntaf.

Atal a rheoli heintiau a dihalogi

Gwelsom fod pob rhan o'r clinig yn lân ac yn daclus yr olwg. Dywedodd pob un o'r ymatebwyr a gwblhaodd holiadur AGIC eu bod yn teimlo bod y lleoliad yn 'lân iawn' a bod mesurau atal a rheoli heintiau amlwg ar waith.

Gwnaeth y rheolwr cofrestredig egluro'r prosesau glanhau clinigol ar gyfer ei hun, y cyfarpar a'r ystafell drin ar lafar. Roedd gan y clinig bolisiau ar waith yn ymwneud â rheoli heintiau, gan gynnwys dihalogi dyfeisiau y gellid eu hailddefnyddio, glanhau a hylendid cyffredinol, hylendid dwylo, rheoli ac atal MRSA a golchi dillad.

Roedd polisi ar waith ar drafod gwastraff cyffredinol a chlinigol, a chontract addas i gael gwared ar wastraff clinigol.

Diogelu plant a diogelu oedolion sy'n agored i niwed

Nid oedd y clinig yn trin cleifion o dan 18 oed, yn unol â'u hamodau cofrestru. Dywedodd y rheolwr cofrestredig wrthym fod cleifion yn cael eu hannog i beidio â dod â phlant i'r clinig ac nad oedd pobl o dan 18 oed yn cael eu gadael i mewn i'r ystafell drin.

Gwelsom fod polisiau a gweithdrefnau clir ar waith ar gyfer diogelu plant ac oedolion. Gwnaethom gynghori y gellid gwneud rhai gwelliannau.

Rydym yn argymhell bod y rheolwr cofrestredig yn diweddarau'r gweithdrefnau diogelu er mwyn cynnwys manylion cyswllt yr awdurdod lleol a chyfeirnoddi Gweithdrefnau Diogelu Cymru Gyfan.

Dywedodd y rheolwr cofrestredig wrthym eu bod wedi cwblhau hyfforddiant diogelu ond nid oedd y dyddiad yn hysbys. Roedd cofrestriad cychwynnol y clinig wedi'i gynnal yn 2022. Cawsom ein cynghori fod yn rhaid diweddarau'r hyfforddiant diogelu a chadw cofnodion.

Rhaid i'r rheolwr cofrestredig sicrhau ei fod yn cwblhau hyfforddiant diogelu cyfredol mewn perthynas ag oedolion agored i niwed.

Gwelsom dystiolaeth fod y rheolwr cofrestredig wedi mynd trwy wiriad gan y Gwasanaeth Datgelu a Gwahardd.

Dyfeisiau, cyfarpar a systemau diagnostig meddygol

Roedd dwy uned laser yn yr ystafell drin, laser deuod 4 Elyision Pro Class 4 a ddefnyddir yn bennaf i waredu blew, a laser LS-6 Q-switched Nd-YAG a ddefnyddir yn bennaf i godi tatŵau.

Cafodd y clinig yr uned LS-6 yn ddiweddar ac roedd wedi gwneud cais i AGIC i'w gofrestru. Roedd tystysgrif AGIC a gyhoeddwyd ym mis Mawrth 2024, ond yn cyfeirnod i'r peiriant newydd hwn. Fodd bynnag, roedd y clinig wedi cadw'r peiriant a oedd wedi'i gofrestru'n flaenorol ac roedd am i hwn barhau i fod yn rhan o'i gofrestriad. Rhoddwyd gwybod i'r rheolwr cofrestredig na allent ddefnyddio uned Elyision Pro hyd nes i hyn gael ei gywiro. Aed i'r afael â'r gwall hwn ar unwaith yn ystod yr arolygiad a chyhoeddwyd tystysgrif ddiwygiedig i'r clinig y diwrnod canlynol, a oedd yn cyfeirnod i'r ddau beiriant.

Gwelsom fod trefniadau priodol ar waith i sicrhau diogelwch y cleifion wrth ddefnyddio'r ddau beiriant laser. Roedd contract ar waith gyda Chynghorydd Diogelu rhag Laserau, a oedd wedi rhoi cymorth a chyngor ar ddefnyddio'r peiriannau yn ddiogel. Gwelsom dystiolaeth o Reolau Lleol ac asesiad risg cyfredol. Roedd y ddau beiriant wedi cael eu gwasanaethu yn ystod y 12 mis diwethaf.

Roedd angen allweddi i weithio'r ddau beiriant, a dywedodd y rheolwr cofrestredig wrthym fod yr allweddi hyn yn cael eu storio'n ddiogel pan nad oeddent yn cael eu defnyddio.

Gofal diogel a chlinigol effeithiol

Gwelsom dystiolaeth fod y rheolwr cofrestredig, unig weithredwr y peiriannau, wedi mynd trwy hyfforddiant priodol i'w defnyddio'n ddiogel.

Roedd arwyddion clir ar y drws i'r ystafell drin yn nodi ei bod yn cynnwys cyfarpar laser. Esboniodd y rheolwr cofrestredig, oherwydd lleoliad yr ystafell drin a'r niferoedd cyfyngedig o bobl a fyddai'n bresennol yn y clinig ar unrhyw adeg, ei fod yn ystyried ei bod yn annhebygol y byddai unrhyw un yn mynd i mewn i'r ystafell yn ystod triniaeth.

Rydym yn argymhell y dylai'r rheolwr cofrestredig ystyried gosod clo er mwyn sicrhau na ellir agor y drws i'r ystafell drin yn ystod triniaeth.

Roedd sbectolau amddiffynnol priodol ar gael i'r gweithredwr ac i'r cleifion.

Cymryd rhan mewn gweithgareddau gwella ansawdd

Dangosodd y rheolwr cofrestredig wybodaeth dda am y triniaethau a oedd yn cael eu darparu, gan gynnwys gwaith asesu anghenion unigol.

Dywedwyd wrthym y gofynnir am adborth y cleifion ar ôl pob triniaeth a bod hwn yn cael ei adolygu'n ddyddiol er mwyn nodi unrhyw welliannau posibl i'r gwasanaeth.

Rheoli cofnodion

Roedd y rheolwr cofrestredig yn cadw cofnodion y cleifion yn electronig ac ar bapur. Roedd y system electronig yn cynnwys gwybodaeth gynhwysfawr am gleifion. Roedd y cofnodion papur yn cael eu cadw yn yr ystafell drin i gyfeirio atynt yn gyflym er mwyn nodi'r triniaethau blaenorol a roddwyd, y paramedrau a ddefnyddiwyd ac unrhyw effeithiau andwyol. Nodwyd gennym fod y cofnodion hyn yn cynnwys gwybodaeth a oedd yn adnabod cleifion ac nad oeddent wedi'u diogelu, a allai olygu bod risg i breifatrwydd y cleifion. Aed i'r afael â hyn yn ystod yr arolygiad ac mae cyfleuster storio y gellir ei gloi wedi'i archebu.

Rhaid i'r rheolwr cofrestredig sicrhau y caiff cofnodion unrhyw glaf a gedwir yn yr ystafell drin eu storio'n ddiogel.

Ansawdd Rheolaeth ac Arweinyddiaeth

Fframwaith llywodraethu ac atebolrwydd

Y rheolwr cofrestredig sydd berchen Salon Q, a hwnnw hefyd yw unig weithredwr awdurdodedig y cyfarpar laser. Mae'r staff yn defnyddio'r ystafelloedd trin eraill yn y clinig, ond nid ydynt yn defnyddio'r ystafell triniaeth laser.

Gwelsom fod tystysgrifau cofrestru AGIC wedi'u harddangos yn glir yn yr ystafell drin. Gwelsom hefyd fod gan y clinig dystysgrif yswiriant atebolrwydd cyhoeddus cyfredol.

Delio â phryderon a rheoli digwyddiadau

Roedd gan y clinig bolisi a gweithdrefn ar gyfer rhoi gwybod am ddigwyddiadau critigol ac annisgwyl ar waith, a oedd yn nodi manylion y mathau o ddigwyddiadau a'r prosesau a gofynion adrodd.

Roedd y weithdrefn gwyno yn briodol ac yn cynnwys manylion cyswllt ar gyfer AGIC.

Esboniodd y rheolwr cofrestredig na fu unrhyw bryderon na chwynion yn ddiweddar.

Arferion recriwtio a chyflogi'r gweithlu

Y rheolwr cofrestredig oedd unig weithredwr awdurdodedig y cyfarpar laser, a gwelsom dystiolaeth fod hyfforddiant priodol wedi'i gwblhau.

Roedd gan y clinig bolisiau ar gyfer recriwtio a sefydlu staff, i'w defnyddio wrth recriwtio aelodau eraill o staff.

4. Y camau nesaf

Lle rydym wedi nodi gwelliannau a phryderon uniongyrchol yn ystod ein harolygiad y mae'n ofynnol i'r gwasanaeth gymryd camau yn eu cylch, nodir y rhain yn y ffyrdd canlynol yn atodiadau'r adroddiad hwn (lle y bônt yn gymwys):

- Atodiad A: Yn cynnwys crynodeb o unrhyw bryderon am ddiogelwch cleifion a gafodd eu huwchgyfeirio a'u datrys yn ystod yr arolygiad
- Atodiad B: Yn cynnwys unrhyw bryderon uniongyrchol am ddiogelwch cleifion lle rydym yn gofyn i'r gwasanaeth gwblhau cynllun gwella ar unwaith yn dweud wrthym am y camau brys y mae'n eu cymryd
- Atodiad C: Yn cynnwys unrhyw welliannau eraill a nodwyd yn ystod yr arolygiad, lle rydym yn gofyn i'r gwasanaeth gwblhau cynllun gwella sy'n dweud wrthym am y camau y mae'n eu cymryd i fynd i'r afael â'r meysydd hyn.

Dylai'r cynlluniau gwella wneud y canlynol:

- Nodi'n glir sut yr ymdrinnir â'r canfyddiadau a nodwyd
- Sicrhau bod y camau a gymerir mewn ymateb i'r materion a nodwyd yn benodol, yn fesuradwy, yn gyflawnadwy, yn realistig ac wedi'u hamseru
- Cynnwys digon o fanylion er mwyn rhoi sicrwydd i AGIC a'r cyhoedd yr ymdrinnir â'r canfyddiadau a nodwyd yn ddigonol
- Sicrhau bod y dystiolaeth ofynnol yn erbyn y camau a nodwyd yn cael ei rhoi i AGIC o fewn tri mis i'r arolygiad.

O ganlyniad i ganfyddiadau'r arolygiad hwn, dylai'r gwasanaeth wneud y canlynol:

- Sicrhau nad yw'r canfyddiadau yn systemig ar draws rhannau eraill o'r sefydliad ehangach
- Rhoi'r wybodaeth ddiweddaraf i AGIC pan fydd camau yn dal i fod heb eu cymryd a/neu ar y gweill, er mwyn cadarnhau pan fyddant wedi cael eu cwblhau.

Caiff y cynllun gwella, ar ôl cytuno arno, ei gyhoeddi ar [wefan](#) AGIC.

Atodiad A - Crynodeb o bryderon a ddatryswyd yn ystod yr arolygiad

Mae'r tabl isod yn crynhoi'r pryderon a gafodd eu nodi a'u huwchgyfeirio yn ystod ein harolygiad. Oherwydd yr effaith/effaith bosibl ar ofal a thriniaeth y cleifion, roedd angen rhoi sylw i'r pryderon hyn ar unwaith, yn ystod yr arolygiad.

Pryderon uniongyrchol a nodwyd	Effaith/effaith bosibl ar ofal a thriniaeth y cleifion	Sut gwnaeth AGIC uwchgyfeirio'r pryder	Sut cafodd y pryder ei ddatrys
Cafodd y clinig yr uned LS-6 yn ddiweddar ac roedd wedi gwneud cais i AGIC i'w gofrestru. Roedd tystysgrif AGIC a gyhoeddwyd ym mis Mawrth 2024 ond yn cyfeirnod i'r peiriant newydd hwn, ond roedd y clinig wedi cadw'r peiriant a oedd wedi'i gofrestru'n flaenorol (Elyson Pro) ac roedd am i hwn barhau i fod yn rhan o'i gofrestriad.	Mae'r Rheoliadau'n ei gwneud yn ofynnol bod pob uned berthnasol yn cael ei chofrestru gydag AGIC.	Rhoddwyd gwybod i'r rheolwr cofrestredig na allent ddefnyddio uned Elyson Pro hyd nes i hyn gael ei gywiro.	Aed i'r afael â'r gwall hwn ar unwaith yn ystod yr arolygiad a chyhoeddwyd tystysgrif ddiwygiedig i'r clinig y diwrnod canlynol, a oedd yn cyfeirnod i'r ddau beiriant.
Roedd rhai cofnodion papur yn cael eu cadw yn yr ystafell drin er mwyn cyfeirio atynt yn gyflym. Nodwyd gennym fod y rhain yn cynnwys gwybodaeth a oedd yn adnabod cleifion ac nad oeddent wedi'u	Gallai hyn olygu risg i breifatrwydd ac urddas y cleifion.	Cafodd hyn ei godi gyda'r rheolwr cofrestredig.	Roedd uned storio gyda chlo ar gyfer ffeiliau wedi'i harchebu yn ystod yr arolygiad.

diogelu yn erbyn mynediad heb awdurdod.			
---	--	--	--

Atodiad B - Cynllun gwella ar unwaith

Gwasanaeth: **Salon Q**

Dyddiad yr arolygiad: **21 Mai 2024**

Mae'r tabl isod yn cynnwys unrhyw bryderon uniongyrchol am ddiffyg cydymffurfio sy'n ymwneud â diogelwch y cleifion a nodwyd yn ystod yr arolygiad lle rydym yn gofyn i'r gwasanaeth gwblhau cynllun gwella ar unwaith sy'n nodi'r camau brys y mae'n eu cymryd.

Risg/canfyddiad/mater	Yr hyn sydd angen ei wella	Safon / Rheoliad	Camau gweithredu gan y gwasanaeth	Swyddog cyfrifol	Amserlen
1. Ni nodwyd unrhyw faterion yn ymwneud â diffyg cydymffurfio yn ystod yr arolygiad.					

Rhaid i'r adran ganlynol gael ei chwblhau gan gynrychiolydd y gwasanaeth sydd â'r cyfrifoldeb ac atebolrwydd cyffredinol dros sicrhau bod y cynllun gwella yn cael ei roi ar waith.

Cynrychiolydd y gwasanaeth:

Enw (priflythrennau): DD/G

Teitl swydd: Dd/G

Dyddiad: Dd/G

Atodiad C - Cynllun gwella

Gwasanaeth: **Salon Q**

Dyddiad yr arolygiad: **21 Mai 2024**

Mae'r tabl isod yn cynnwys unrhyw welliannau eraill a nodwyd yn ystod yr arolygiad, lle rydym yn gofyn i'r gwasanaeth gwblhau cynllun gwella sy'n dweud wrthym am y camau y mae'n eu cymryd i fynd i'r afael â'r meysydd hyn.

Risg/canfyddiad/mater	Yr hyn sydd angen ei wella	Safon / Rheoliad	Camau gweithredu gan y gwasanaeth	Swyddog cyfrifol	Amserlen	
1.	Er bod y Canllawiau i Gleientiaid (Cleifion) ar gael ar gais, nid oeddent ar gael yn hwylus i bob claf.	Rhaid i'r rheolwr cofrestredig sicrhau bod y Canllawiau i Gleientiaid ar gael yn hwylus i bob claf.	Rheoliadau Gofal lechyd Annibynnol (Cymru) 2011 - Rheoliad 7	Canllawiau i gleifion wedi'u hargraffu ac ar gael i'r cleientiaid eu gweld.	Rheolwr Sian	Wedi'i gwblhau
2.	Nid oedd y datganiad o ddiben yn cyfeirio at y ddwy uned laser yn y lleoliad.	Dylid diweddarau'r Datganiad o Ddiben i gynnwys manylion y ddwy uned drin, a dylid ei gyflwyno i AGIC.	Rheoliadau Gofal lechyd Annibynnol (Cymru) 2011 - Rheoliad 8	Roedd y rhain ar gael ac fe'u hanfonwyd drwy e-bost at AGIC cyn yr arolygiad.	Rheolwr Sian	Wedi'i gwblhau.
3.	Nid oedd y Canllawiau i Gleientiaid yn nodi cyfleusterau a allai fod yn anaddas i bobl gyda phroblemau symudedd.	Rydym yn argymhell y dylid diweddarau'r Canllawiau i Gleientiaid er mwyn cynnwys cyfeiriad at gyfyngiadau mynediad.	Y Safonau Gofynnol Cenedlaethol ar gyfer Gwasanaethau Gofal lechyd Annibynnol yng Nghymru, Safon 2: Cydraddoldeb,	Byddwn yn diweddarau'r canllawiau i gleientiaid gyda'r wybodaeth hon.	Rheolwr Sian	17 Awst 2024

			Amrywiaeth a Hawliau Dynol			
4.	Nid oedd unrhyw ddarpariaeth er mwyn i'r cleifion roi adborth yn ddiennw.	Rydym yn argymhell y dylai'r clinig alluogi cleifion i ddarparu adborth yn ddiennw.	Rheoliadau Gofal lechyd Annibynnol (Cymru) 2011 - Rheoliad 19	Bydd ffurflenni adborth diennw a blwch diogel i'w postio ynddo ar gael yn yr ystafell drin. Byddaf yn gwahodd cleientiaid i'w cwblhau ar ôl eu triniaeth.	Rheolwr Sian	17 Awst 2024
5.	Nid oedd contract ar waith i wasanaethu diffoddwyr tân.	Rhaid i'r rheolwr cofrestredig sicrhau y caiff y diffoddwr tân ei wasanaethu neu ei ddisodli bob blwyddyn a'i osod yn briodol.	Rheoliadau Gofal lechyd Annibynnol (Cymru) 2011 - Rheoliad 26(4)	Cafodd y diffoddwr ei ddisodli yn syth ar ôl yr arolygiad a bydd yn cael ei wneud yn flynyddol.	Rheolwr Sian	Wedi'i gwblhau.
6.	Nid oedd digon o arwyddion i gyfeirio at yr allanfeydd tân ac nid oedd ymarferion tân wedi'u cynnal.	Rhaid i'r rheolwr cofrestredig sicrhau bod arwyddion clir am yr allanfeydd tân ac y caiff ymarferion tân eu cynnal yn rheolaidd, o leiaf bob blwyddyn.	Rheoliadau Gofal lechyd Annibynnol (Cymru) 2011 - Rheoliad 26(4)	Roedd arwyddion perthnasol i farcio'r allanfeydd tân yn syth ar ôl yr arolygiad. Bydd ymarferion tân yn cael eu cynnal bob chwarter.	Rheolwr Sian	Wedi'i gwblhau.
7.	Roedd sticeri profion offer cludadwy (PAT) i'w gweld ar rai	Rhaid i'r rheolwr cofrestredig drefnu bod profion PAT yn cael eu cynnal ar bob dyfais	Rheoliadau Gofal lechyd Annibynnol (Cymru) 2011 - Rheoliad 15	Roedd profion PAT wedi'u trefnu ar gyfer dydd Mercher 31 Gorffennaf.	Rheolwr Sian	31 Gorffennaf 2024

	dyfeisiau, ond nid pob un ohonynt.	berthnasol cyn gynted â phosibl a sicrhau y caiff y rhain eu cynnal ar adegau priodol.				
8.	Nid oedd Swyddog Cymorth Cyntaf penodedig yn y clinig.	Rhaid i'r rheolwr cofrestredig gynnal asesiad risg gan ddefnyddio canllawiau'r HSE i gadarnhau a oes angen i'r clinig gael rhywun sydd wedi cael hyfforddiant cymorth cyntaf.	Rheoliadau Gofal Iechyd Annibynnol (Cymru) 2011 - Rheoliad 15	Bydd hyfforddiant cymorth cyntaf yn cael ei gwblhau gan y rheolwr.	Rheolwr Sian	Hydref 2024.
9.	Roedd polisiâu a gweithdrefnau ar waith ar gyfer diogelu plant ac oedolion, ond gallai rhai gwelliannau gael eu gwneud.	Rydym yn argymhell bod y rheolwr cofrestredig yn diweddarau'r gweithdrefnau diogelu er mwyn cynnwys manylion cyswllt yr awdurdod lleol a chyfeirnoddi Gweithdrefnau Diogelu Cymru Gyfan.	Rheoliadau Gofal Iechyd Annibynnol (Cymru) 2011 - Rheoliad 16	Diweddarau'r gweithdrefnau er mwyn cynnwys manylion cyswllt lleol.	Rheolwr Sian	17 Awst 2024
10.	Nid oedd unrhyw dystiolaeth i gadarnhau bod y rheolwr cofrestredig wedi cwblhau hyfforddiant diogelu.	Rhaid i'r rheolwr cofrestredig sicrhau ei fod yn cwblhau hyfforddiant diogelu cyfredol mewn perthynas ag oedolion agored i niwed	Rheoliadau Gofal Iechyd Annibynnol (Cymru) 2011 - Rheoliad 16	Bydd hyfforddiant diogelu yn cael ei gwblhau gan y rheolwr.	Rheolwr Sian	Hydref 2024

11.	Nid oedd modd cloi'r drws i'r ystafell drin.	Rydym yn argymhell y dylai'r rheolwr cofrestredig ystyried gosod clo er mwyn sicrhau na ellir agor y drws i'r ystafell drin yn ystod triniaeth.	Rheoliadau Gofal Iechyd Annibynnol (Cymru) 2011 - Rheoliad 18	Clo i'w osod ar ddrws yr ystafell drin.	Rheolwr Sian	17 Awst 2024
12.	Roedd rhai cofnodion papur o driniaethau cleifion yn cael eu cadw yn yr ystafell drin.	Rhaid i'r rheolwr cofrestredig sicrhau y caiff cofnodion unrhyw glaf a gedwir yn yr ystafell drin eu storio'n ddiogel.	Rheoliadau Gofal Iechyd Annibynnol (Cymru) 2011 - Rheoliad 23	Prynwyd blwch storio gyda chlo yn syth ar ôl yr arolygiad.	Rheolwr Sian	Wedi'i gwblhau.

Rhaid i'r adran ganlynol gael ei chwblhau gan gynrychiolydd y gwasanaeth sydd â'r cyfrifoldeb ac atebolrwydd cyffredinol dros sicrhau bod y cynllun gwella yn cael ei roi ar waith.

Cynrychiolydd y gwasanaeth

Enw (priflythrennau): Sian Quinan

Swydd: Perchennog, Rheolwr a Therapydd y Salon

Dyddiad: 24 Gorffennaf 2024