

Adroddiad Arolygu Gofal Iechyd Annibynnol (Lle Rhoddwyd Rhybudd)

Lolfa Lois, Pwllheli

Dyddiad yr arolygiad: 25 Mehefin 2024

Dyddiad cyhoeddi: 25 Medi 2024



Gellir darparu'r cyhoeddiad hwn a gwybodaeth arall gan AGIC mewn fformatau neu ieithoedd amgen ar gais. Bydd oedi byr wrth i ieithoedd a fformatau eraill gael eu cynhyrchu pan ofynnir amdanynt i ddiwallu anghenion unigol. Cysylltwch â ni am gymorth.

Bydd copïau o'r holl adroddiadau, pan gânt eu cyhoeddi, ar gael ar ein [gwefan](#) neu drwy gysylltu â ni:

Yn ysgrifenedig:

Rheolwr Cyfathrebu
Arolygiaeth Gofal Iechyd Cymru
Llywodraeth Cymru
Parc Busnes Rhyd-y-car
Merthyr Tudful
CF48 1UZ

Neu

Ffôn: 0300 062 8163
E-bost: AGIC@llyw.cymru
Gwefan: www.agic.org.uk

Arolygiaeth Gofal Iechyd Cymru (AGIC) yw arolygiaeth a rheoleiddiwr annibynnol gofal iechyd yng Nghymru

Ein diben

Gwirio bod gwasanaethau gofal iechyd yn cael eu darparu mewn ffordd sy'n mwyafu iechyd a llesiant pobl.

Ein gwerthoedd

Mae pobl wrth wraidd yr hyn yr ydym yn ei wneud. Rydym yn:

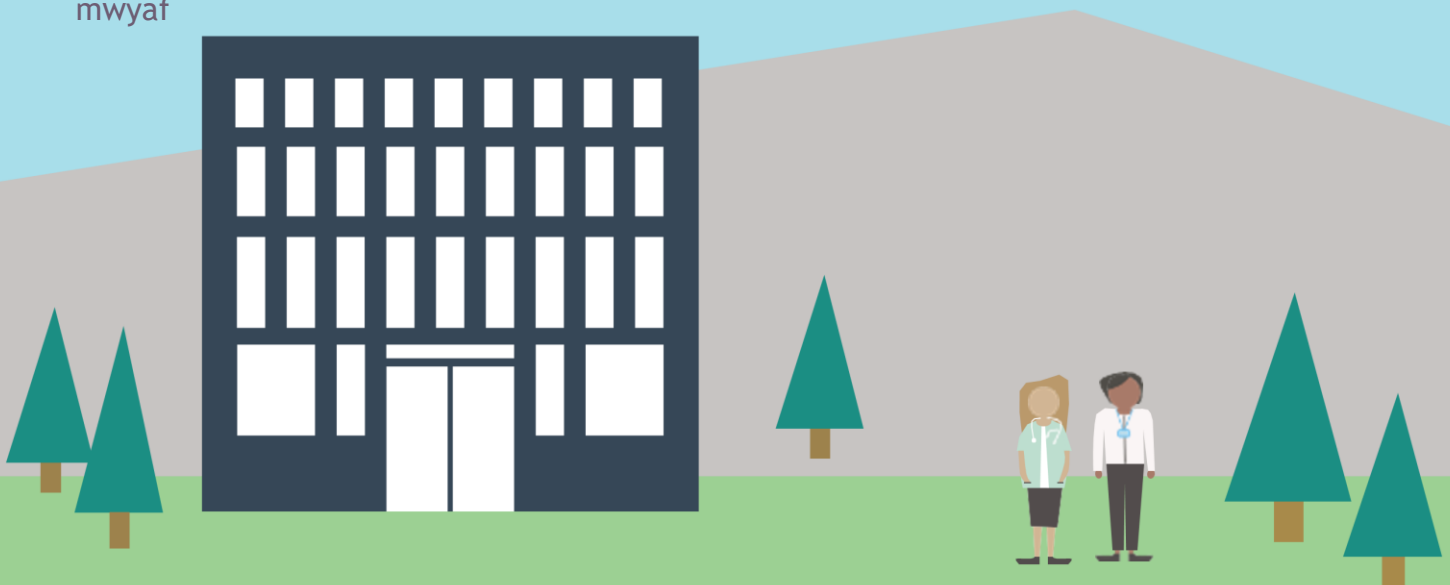
- Annibynnol - rydym yn ddiuedd, yn penderfynu pa waith rydym yn ei wneud a lle rydym yn ei wneud
- Gwrthrychol - rydym yn rhesymol ac yn deg ac yn gweithredu ar sail tystiolaeth
- Pendant - rydym yn gwneud dyfarniadau clir ac yn cymryd camau i wella safonau gwael ac amlygu'r arferion da rydym yn dod ar eu traws
- Cynhwysol - rydym yn gwerthfawrogi ac yn annog cydraddoldeb ac amrywiaeth drwy ein gwaith
- Cymesur - rydym yn ystwyth ac yn gwneud ein gwaith lle mae o'r pwys mwyaf

Ein nod

Bod yn llais dibynadwy sy'n ysgogi gwelliant mewn gofal iechyd ac sy'n dylanwadu arno

Ein blaenoriaethau

- Byddwn yn canolbwyntio ar ansawdd y gofal iechyd a ddarperir i bobl a chymunedau wrth iddynt gyrchu gwasanaethau, eu defnyddio a symud rhyngddynt
- Byddwn yn addasu ein dull gweithredu i sicrhau ein bod yn ymatebol i risgiau i ddiogelwch cleifion sy'n dod i'r amlwg
- Byddwn yn cydweithio er mwyn ysgogi'r gwaith o wella systemau a gwasanaethau ym maes gofal iechyd
- Byddwn yn cefnogi ac yn datblygu ein gweithlu i'w galluogi nhw, a'r sefydliad, i gyflawni ein blaenoriaethau.



Cynnwys

| | | |
|----|--|----|
| 1. | Yr hyn a wnaethom | 5 |
| 2. | Crynodeb o'r arolygiad | 6 |
| 3. | Yr hyn a nodwyd gennym | 8 |
| | • Ansawdd Profiad y Claf | 8 |
| | • Darparu Gofal Diogel ac Effeithiol | 12 |
| | • Ansawdd Rheolaeth ac Arweinyddiaeth | 15 |
| 4. | Y camau nesaf | 16 |
| | Atodiad A - Crynodeb o bryderon a ddatryswyd yn ystod yr arolygiad | 17 |
| | Atodiad B - Cynllun gwella ar unwaith | 18 |
| | Atodiad C - Cynllun gwella | 19 |

1. Yr hyn a wnaethom

Ceir manylion llawn am y ffordd rydym yn arolygu'r GIG ac yn rheoleiddio darparwyr gofal iechyd annibynnol yng Nghymru ar ein [gwefan](#).

Cwblhaodd Arolygiaeth Gofal Iechyd Cymru (AGIC) arolygiad lle rhoddwyd rhybudd o Lolfa Lois ar 25 Mehefin 2024.

Cynhaliwyd yr arolygiad gan un o Arolygwyr Gofal Iechyd AGIC.

Yn ystod yr arolygiad, gwnaethom wahodd y cleifion neu eu gofalwyr i gwblhau holiadur er mwyn dweud wrthym am eu profiad o ddefnyddio'r gwasanaeth. Cwblhawyd cyfanswm o 38 o holiaduron. Mae'r adborth a rhai o'r sylwadau a gafwyd yn ymddangos yn yr adroddiad.

Lle bo dyfyniadau yn y cyhoeddiad hwn, mae'n bosibl eu bod wedi cael eu cyfieithu o'u hiaith wreiddiol.

Nodwch fod canfyddiadau'r arolygiad yn ymwneud â'r adeg y cynhaliwyd yr arolygiad.

2. Crynodeb o'r arolygiad

Ansawdd Profiad y Claf

Crynodeb cyffredinol:

Gwelsom fod Lolfa Lois yn ymrwymedig i ddarparu profiad cadarnhaol i gleifion mewn amgylchedd dymunol gyda gweithredwr laser cyfeillgar a phroffesiynol.

Nododd pob claf a gwblhaodd holiadur AGIC fod y gwasanaeth a ddarperir gan y clinig yn dda iawn.

Roedd systemau a phrosesau ar waith i sicrhau bod y cleifion yn cael eu trin ag urddas a phroffesiynoldeb.

Dyma beth roedd y gwasanaeth yn ei wneud yn dda:

- Mae'r clinig yn ymrwymedig i roi profiad cadarnhaol i gleifion.
- Roedd y clinig yn lân ac yn daclus iawn
- Roedd gwasanaeth cwbl ddwyieithog yn cael ei gynnig
- Roedd y staff yn gwrtais, yn ofalgar ac yn gwrandao ar y cleifion.

Darparu Gofal Diogel ac Effeithiol

Crynodeb cyffredinol:

Gwelsom fod Lolfa Lois yn cydymffurfio â'r rheoliadau perthnasol sy'n gysylltiedig ag iechyd, diogelwch a lles staff a chleifion.

Roedd y clinig mewn cyflwr da ac yn cynnwys cyfarpar addas i ddarparu'r gwasanaethau a'r triniaethau y mae wedi'i gofrestru i'w darparu. Roedd pob ardal yn lân iawn ac nid oedd unrhyw beryglon amlwg.

Roedd trefniadau da ar waith i sicrhau bod y peiriant laser yn cael ei ddefnyddio mewn ffordd briodol a diogel.

Roedd y rheolwr cofrestredig yn wybodus iawn, yn broffesiynol ac yn dangos ei bod yn deall ble a sut i gael gafaél ar gyngor ac arweiniad.

Gwelsom dystiolaeth bod y cleifion yn cael gofal diogel ac effeithiol.

Rydym yn argymhell y gall y gwasanaeth wella'r canlynol:

- Dylai'r gweithredwr laser adnewyddu ei hyfforddiant diogelwch tân.

Dyma beth roedd y gwasanaeth yn ei wneud yn dda:

- Roedd y clinig a'r ystafell drin wedi'u dylunio a'u gorffen i safon uchel
- Roedd yr ystafell drin yn lân, yn cynnwys cyfarpar addas ac yn addas at y diben
- Roedd y cleifion yn cael gwybodaeth fanwl i'w galluogi i wneud penderfyniad gwybodus am eu triniaeth
- Roedd y cleifion yn fodlon iawn ar eu triniaethau a'r gwasanaethau a ddarparwyd
- Roedd nodiadau'r cleifion o safon uchel.

Ansawdd Rheolaeth ac Arweinyddiaeth

Crynodeb cyffredinol:

Y rheolwr cofrestredig oedd yn gyfrifol am reoli'r clinig o ddydd i ddydd a gwelsom ei bod yn hynod ymrwymedig ac ymroddedig i ddarparu gofal o ansawdd uchel i'r cleifion.

Dyma beth roedd y gwasanaeth yn ei wneud yn dda:

- Roedd defnyddiwr awdurdodedig y peiriant laser wedi cwblhau'r hyfforddiant Craidd Gwybodaeth a hyfforddiant ar sut i ddefnyddio'r peiriant laser
- Roedd gwybodaeth am y cleifion yn cael ei chadw'n ddiogel.

3. Yr hyn a nodwyd gennym

Ansawdd Profiad y Claf

Adborth gan gleifion

Cyn ein harolygiad, gwahoddwyd y clinig i ddsbarthu holiaduron AGIC i'r cleifion er mwyn cael eu barn ar y gwasanaeth a ddarperir. Cafwyd cyfanswm o 38 o ymatebion.

Nid oedd rhai o'r cleifion wedi ateb pob cwestiwn.

Nododd pob un o'r cleifion a gwblhaodd holiadur fod y gwasanaeth a ddarperir yn dda iawn.

Ymhlith y sylwadau a gafwyd gan y cleifion roedd y canlynol:

“Rwyf wedi bod yn mynd at Lois ers blynyddoedd erbyn hyn. Bob amser yn broffesiynol ac yn groesawgar ac yn meddu ar wybodaeth eang am ei gwaith. Mae bob amser yn daclus ac yn lân yma. Mae'n bleser mynd yno i gael triniaeth a siarad Cymraeg â hi.”

“Gwasanaeth o'r radd flaenaf. Proffesiynol a chyfeillgar.”

“Mae Lolfa Lois yn lleoliad arbennig iawn. Mae bob amser yn lân iawn, yn daclus ac yn cael ei redeg yn effeithiol. Nid oes byth rhaid i mi aros ac mae'r gwasanaeth yn ardderchog. Mae Lois bob amser yn broffesiynol iawn ond yn garedig iawn hefyd. Mae hi bob amser yn ateb pob cwestiwn rwy'n ei ofyn ac mae ganddi gyfoeth o wybodaeth a phrofiad. Rwyf wedi argymhell ei gwasanaeth i bawb rwy'n eu hadnabod y mae angen triniaeth arnyn nhw. Mae ei gwasanaeth yn hollol wych.”

“Gwasanaeth rhagorol iawn bob tro.”

Urddas a pharch

Cadarnhaodd pob claf a gwblhaodd holiadur fod y staff wedi'u trin ag urddas a pharch pan wnaethant ymweld â'r clinig.

Roedd modd cloi drws yr ystafell drin, a chadarnhaodd y rheolwr cofrestredig fod y drws yn cael ei gloi yn ystod triniaethau er mwyn cynnal preifatrwydd. Rhoddir

tywelion a dillad untro i'r cleifion er mwyn diogelu eu hurddas os oes angen, a chânt eu gadael i ddadwisgo'n breifat.

Caiff ymgynghoriadau eu cynnal yn yr ystafell drin, er mwyn sicrhau y gellir trafod gwybodaeth gyfrinachol a phersonol heb i neb arall ei chlywed.

Cadarnhaodd pob claf a gwblhaodd holiadur fod y staff yn esbonio'r hyn roeddent yn ei wneud drwy gydol y driniaeth a'u bod yn gwrando arnynt ac yn ateb unrhyw gwestiynau.

Gwybodaeth i gleifion a chydsyniad cleifion

Roedd pob un o'r cleifion a gwblhaodd holiadur yn cytuno eu bod wedi cael digon o wybodaeth am eu triniaeth, gan gynnwys y risgiau, y dewis o wahanol driniaethau, y gost a'r gwasanaethau ôl-ofal.

Ymhlith y sylwadau a gafwyd gan y cleifion roedd y canlynol:

“Cefais gyngor manwl ar y triniaethau ac atebodd fy nghwestiynau mewn manylder. Awyrgylch hamddenol mewn lleoliad croesawgar a glân.”

“Gwasanaeth gwych. Mae Lois yn broffesiynol iawn ac yn esbonio popeth yn ofalus iawn cyn, yn ystod ac ar ôl y driniaeth. Rwy'n teimlo'n gartrefol ac yn ddiogel iawn.”

“Roedd Lois yn drylwyr iawn ac esboniodd y broses cyn ac yn ystod y driniaeth. Esboniodd hefyd yr hyn a fyddai'n debygol o ddigwydd nesaf yn dilyn y driniaeth, a rhoddodd gyngor i mi. Roeddwn wirioneddol yn teimlo fy mod mewn dwylo diogel.”

“Bob amser yn groesawgar, yn gwrtais ac yn cymryd gofal wrth gynnal pob rhan o'r driniaeth, yn unol â'r gofal. Gwasanaeth rhagorol bob amser.”

Mae'r cleifion yn cael ymgynghoriad wyneb yn wyneb trylwyr cyn cael unrhyw driniaeth. Dywedwyd wrthym fod y trafodaethau hyn yn cynnwys y risgiau, y manteision a chanlyniad tebygol y driniaeth a oedd yn cael ei chynnig.

Gwelsom dystiolaeth bod y cleifion yn cael digon o wybodaeth i'w galluogi i wneud penderfyniad gwybodus am eu triniaeth.

Cadarnhaodd pob un o'r cleifion a gwblhaodd holiadur eu bod wedi cwblhau a llofnodi ffurflen hanes meddygol a ffurflen gydsynio a'u bod wedi cael prawf croen cyn cael unrhyw driniaeth newydd. Dywedwyd wrthym fod pob claf yn cael prawf

croen cyn i'r driniaeth ddechrau er mwyn helpu i bennu'r tebygolrwydd y byddai unrhyw adweithiau niweidiol.

Gwelsom fod y staff yn gofyn i'r cleifion gwblhau a llofnodi ffurflen hanes meddygol ar ddechrau pob triniaeth, cyn cael prawf croen. Gwelsom dystiolaeth bod y cleifion yn darparu'r wybodaeth ddiweddaraf am eu hanes meddygol yn ystod pob apwyntiad dilynol hefyd.

Cyfathrebu'n effeithiol

Roedd datganiad o ddiben a chanllaw i gleifion dwyieithog ar gael i'r cleifion eu cadw. Roedd y datganiad o ddiben yn cynnwys y wybodaeth berthnasol am y gwasanaethau a gynigir.

Mae'r rheolwr cofrestredig, sef yr unig weithredwr laser, yn siarad Cymraeg yn rhugl ac yn cyfathrebu â'r cleifion yn eu dewis iaith.

Dywedodd y mwyafrif o'r cleifion a gwblhaodd holiadur wrthym mai Cymraeg oedd eu dewis iaith (35/37), a dywedodd pob un o'r cleifion a atebodd wrthym eu bod wedi cael cynnig y cyfle i siarad Cymraeg ar hyd eu taith fel claf.

Dywedodd rhai o'r cleifion wrthym:

“Mae'r iaith Gymraeg yn amlwg yn bwysig ac yn elfen graidd o'r busnes.”

“Mae'n bwysig iawn i mi fod y gwasanaeth ar gael yn Gymraeg. Dyma un o'r prif resymau dros ddewis Lolfa Lois yn hytrach nag unrhyw leoliad arall yn yr ardal. Roedd y wefan yn cynnig yr holl wybodaeth yn Gymraeg hefyd, ac roedd hynny'n wych i'w weld.”

“Yn bendant. Mae'n tawelu fy meddwl cyn unrhyw driniaeth. Cwbl hanfodol.”

“Rwy'n fwy cyfforddus yn siarad fy iaith gyntaf.”

“Mae'n gwneud gwahaniaeth mawr fy mod yn gallu cyfathrebu yn fy mamiaith.”

Cynllunio a darparu gofal

Roedd nodiadau cleifion unigol manwl iawn ar gael, a thystiolaeth o brosesau rhagorol ar gyfer cadw cofnodion. Roedd dogfennaeth dda ar waith yn ymdrin â math o groen, cydsynio i driniaeth a hanes meddygol.

Roedd gwybodaeth am driniaethau yn cael ei chofnodi yn ffeiliau'r cleifion unigol. Fodd bynnag, nid oedd cofrestr triniaethau yn cael ei chadw. Cawsom dystiolaeth

yn syth ar ôl yr arolygiad yn cadarnhau bod cofrestr triniaethau wedi'i rhoi ar waith.

Cydraddoldeb, amrywiaeth a hawliau dynol

Roedd mynediad da i'r adeilad. Gallai pobl sy'n defnyddio cadair olwyn a chleifion â phroblemau symudedd gael mynediad i'r dderbynfa, yr ardal aros a'r ystafell ymgynghori.

Ymgysylltu â dinasyddion a'u hadborth

Gwelsom fod gan y clinig system ar waith i gael adborth cleifion, fel ffordd o fonitro ansawdd y gwasanaeth a ddarperir. Cyhoeddir adborth gan gleifion ar wefan y clinig, sy'n dangos ei fod yn ymateb i adborth ac yn ei ddefnyddio i ddylanwadu ar newidiadau i'r gwasanaethau a ddarperir.

Gallai'r cleifion roi adborth ar ddiwedd pob triniaeth drwy holiadur ac ar y cyfryngau cymdeithasol. Roedd blwch sylwadau hefyd ar gael yn yr ardal aros. Gellid rhoi adborth a sylwadau yn ddiennw hefyd.

Darparu Gofal Diogel ac Effeithiol

Rheoli risg ac iechyd a diogelwch

Gwelsom dystiolaeth bod Profion Offer Cludadwy (PAT) wedi cael eu cynnal, er mwyn sicrhau bod yr offer trydanol bach yn ddiogel i'w ddefnyddio.

Gwelsom hefyd fod gwiriad weirio trydanol wedi cael ei gynnal o'r adeilad yn y pum mlynedd diwethaf.

Gwnaethom edrych ar y trefniadau ar gyfer diogelwch tân a gwelsom fod y cyfarpar diffodd tân wedi cael ei wasanaethu a bod arwyddion clir ar gyfer yr allanfeydd tân.

Roedd asesiadau risg tân ar waith, a gwelsom eu bod wedi cael eu hadolygu'n rheolaidd. Roedd profion larwm tân yn cael eu cynnal bob mis ac roedd ymarferion tân yn cael eu cynnal bob blwyddyn.

Cadarnhaodd y rheolwr cofrestredig nad oedd wedi ymgymryd ag unrhyw hyfforddiant diogelwch tân.

Rhaid i'r rheolwr cofrestredig gwblhau hyfforddiant diogelwch tân.

Roedd pecyn cymorth cyntaf brys ar gael ac roedd y rheolwr cofrestredig wedi cael hyfforddiant cymorth cyntaf.

Atal a rheoli heintiau a dihalogi

Gwelsom fod y clinig yn lân ac yn daclus iawn yr olwg.

Gwnaethom drafod y trefniadau ar gyfer rheoli heintiau â'r rheolwr cofrestredig, gan gynnwys tasgau dyddiol ac wythnosol a'r trefniadau glanhau rhwng y cleifion. Roeddem o'r farn bod y trefniadau sydd ar waith yn briodol i amddiffyn y cleifion rhag achosion o groes-heintio.

Ni fynegodd y cleifion unrhyw bryderon am lendid y clinig. Roedd pob un o'r cleifion a gwblhaodd holiadur yn teimlo bod yr amgylchedd yn lân iawn. Gwnaeth dau glaf nodi'r sylwadau canlynol:

“Mae bob amser yn lân iawn, yn daclus ac yn cael ei redeg yn effeithiol.”

“Awyrgylch hamddenol mewn lleoliad croesawgar a glân.”

“Gwasanaeth rhagorol mewn lleoliad glân a dymunol. Mae'r staff yn broffesiynol bob amser.”

Roedd gwastraff clinigol yn cael ei waredu'n briodol ac roedd contract ar waith gyda chlodwr gwastraff cymeradwy.

Diogelu plant a diogelu oedolion sy'n agored i niwed

Disgrifiodd y rheolwr cofrestredig sut y byddai'n delio ag unrhyw faterion diogelu. Roedd polisi ar waith i ddiogelu oedolion agored i niwed. Roedd gweithdrefnau clir i'w dilyn pe bai unrhyw bryderon diogelu, ynghyd â siartiau llif a manylion cyswllt a oedd yn rhestru'r camau i'w cymryd pe bai mater diogelu yn codi.

Gwelsom dystiolaeth bod y rheolwr cofrestredig wedi cwblhau hyfforddiant lefel 3 ar ddiogelu.

Gofal diogel a chlinigol effeithiol

Roedd cyfarpar amddiffyn y llygaid ar gael i gleifion a'r gweithredwr laser. Roedd y cyfarpar amddiffyn y llygaid mewn cyflwr da a chadarnhaodd y rheolwr cofrestredig fod sbectolau yn cael eu gwirio'n rheolaidd am unrhyw ddifrod.

Roedd arwyddion y tu allan i'r ystafell drin i ddangos pan oedd y peiriant laser yn cael ei ddefnyddio. Cadarnhaodd y rheolwr cofrestredig hefyd fod drws yr ystafell drin yn cael ei gloi pan fydd y peiriant yn cael ei ddefnyddio er mwyn atal mynediad heb awdurdod. Dywedwyd wrthym fod y peiriant yn cael ei gadw'n ddiogel bob amser ac mai dim ond ag allwedd y gellir ei actifadu, sy'n atal unrhyw achosion o weithredu heb awdurdod.

Roedd yr asesiadau risg amgylcheddol wedi'u hadolygu'n ddiweddar gan Gynghorydd Diogelu rhag Laserau. Fodd bynnag, nid oedd polisi rheoli risg ar waith. Cawsom dystiolaeth yn syth ar ôl yr arolygiad i gadarnhau bod polisi rheoli risg wedi cael ei ddatblygu a'i roi ar waith yn y clinig.

Cymryd rhan mewn gweithgareddau gwella ansawdd

Dangosodd y rheolwr cofrestredig wybodaeth a dealltwriaeth dda mewn perthynas â'r triniaethau a ddarperir. Disgrifiodd hefyd bwysigrwydd arsylwadau ar ôl y driniaeth ac apwyntiadau dilynol â'r cleifion er mwyn helpu i ddarparu gofal unigol gwell drwy gydol cwrs o driniaeth.

Rheoli cofnodion

Edrychwyd ar sampl o gofnodion pum claf. Roedd tystiolaeth bod cofnodion yn cael eu cadw i safon uchel, gan ddangos bod gofal yn cael ei gynllunio a'i roi i sicrhau diogelwch a llesiant y cleifion. Roedd yr holl gofnodion a welsom wedi'u teilwra at yr unigolyn ac yn cynnwys dynodyddion cleifion priodol, hanes meddygol, y rhannau o'r corff a gafodd eu trin, paramedrau perthnasol, nifer y dosau a

manylion unrhyw effeithiau andwyol. Roedd y cofnodion yn glir iawn, yn ddarllenadwy ac o ansawdd rhagorol.

Ansawdd Rheolaeth ac Arweinyddiaeth

Fframwaith llywodraethu ac atebolrwydd

Mae Lolfa Lois yn eiddo i'r rheolwr cofrestredig ac yn cael ei redeg ganddi, a gwelsom ei bod yn ymrwymedig ac yn ymroddedig iawn i'r rôl.

Gwelsom fod y gwasanaeth yn arddangos tystysgrif cofrestru AGIC a thystysgrif yswiriant atebolrwydd cyhoeddus cyfredol.

Gwnaethom edrych ar sampl o bolisiau a gweithdrefnau a gwelsom eu bod wedi cael eu hadolygu'n rheolaidd a'u bod yn cynnwys dyddiadau fersiynau a / neu ddyddiadau adolygu. Gwelsom hefyd fod yr holl bolisiau a gweithdrefnau ar gael yn ddwyieithog.

Delio â phryderon a rheoli digwyddiadau

Roedd polisi cwynion ar waith, a oedd yn cynnwys manylion cyswllt AGIC. Roedd y weithdrefn gwyno hefyd wedi'i chynnwys yn y datganiad o ddiben.

Mae gan y clinig system ar waith i gofnodi cwynion a phryderon ffurfiol. Ar adeg yr arolygiad, nid oedd y clinig wedi cael unrhyw gwynion.

Arferion recriwtio a chyflogi'r gweithlu

Gwelsom dystysgrifau yn dangos bod y rheolwr cofrestredig, fel unig weithredwr awdurdodedig y peiriant laser, wedi cwblhau hyfforddiant Craidd Gwybodaeth a hyfforddiant y gwneuthurwr ar ddefnyddio'r peiriant laser cofrestredig.

Cynllunio'r gweithlu, hyfforddiant a datblygiad sefydliadol

Gwelsom dystiolaeth bod gwiriad priodol gan y Gwasanaeth Datgelu a Gwahardd wedi'i gynnal ar gyfer y rheolwr cofrestredig er mwyn helpu i amddiffyn a diogelu'r cleifion.

4. Y camau nesaf

Lle rydym wedi nodi gwelliannau a phryderon uniongyrchol yn ystod ein harolygiad y mae'n ofynnol i'r gwasanaeth gymryd camau yn eu cylch, nodir y rhain yn y ffyrdd canlynol yn atodiadau'r adroddiad hwn (lle y bônt yn gymwys):

- Atodiad A: Yn cynnwys crynodeb o unrhyw bryderon am ddiogelwch cleifion a gafodd eu huwchgyfeirio a'u datrys yn ystod yr arolygiad
- Atodiad B: Yn cynnwys unrhyw bryderon uniongyrchol am ddiogelwch cleifion lle rydym yn gofyn i'r gwasanaeth gwblhau cynllun gwella ar unwaith yn dweud wrthym am y camau brys y mae'n eu cymryd
- Atodiad C: Yn cynnwys unrhyw welliannau eraill a nodwyd yn ystod yr arolygiad, lle rydym yn gofyn i'r gwasanaeth gwblhau cynllun gwella sy'n dweud wrthym am y camau y mae'n eu cymryd i fynd i'r afael â'r meysydd hyn.

Dylai'r cynlluniau gwella wneud y canlynol:

- Nodi'n glir sut yr ymdrinnir â'r canfyddiadau a nodwyd
- Sicrhau bod y camau a gymerir mewn ymateb i'r materion a nodwyd yn benodol, yn fesuradwy, yn gyflawnadwy, yn realistig ac wedi'u hamseru
- Cynnwys digon o fanylion er mwyn rhoi sicrwydd i AGIC a'r cyhoedd yr ymdrinnir â'r canfyddiadau a nodwyd yn ddigonol
- Sicrhau bod y dystiolaeth ofynnol yn erbyn y camau a nodwyd yn cael ei rhoi i AGIC o fewn tri mis i'r arolygiad.

O ganlyniad i ganfyddiadau'r arolygiad hwn, dylai'r gwasanaeth wneud y canlynol:

- Sicrhau nad yw'r canfyddiadau yn systemig ar draws rhannau eraill o'r sefydliad ehangach
- Rhoi'r wybodaeth ddiweddaraf i AGIC pan fydd camau yn dal i fod heb eu cymryd a/neu ar y gweill, er mwyn cadarnhau pan fyddant wedi cael eu cwblhau.

Caiff y cynllun gwella, ar ôl cytuno arno, ei gyhoeddi ar [wefan](#) AGIC.

Atodiad A - Crynodeb o bryderon a ddatryswyd yn ystod yr arolygiad

Mae'r tabl isod yn crynhoi'r pryderon a gafodd eu nodi a'u huwchgyfeirio yn ystod ein harolygiad. Oherwydd yr effaith/effaith bosibl ar ofal a thriniaeth y cleifion, roedd angen rhoi sylw i'r pryderon hyn ar unwaith, yn ystod yr arolygiad.

| Pryderon uniongyrchol a nodwyd | Effaith/effaith bosibl ar ofal a thriniaeth y cleifion | Sut gwnaeth AGIC uwchgyfeirio'r pryder | Sut cafodd y pryder ei ddatrys |
|--|--|--|--------------------------------|
| Ni nodwyd unrhyw bryderon yr oedd angen ymdrin â nhw ar unwaith yn ystod yr arolygiad hwn. | | | |
| | | | |
| | | | |
| | | | |
| | | | |
| | | | |

Atodiad B - Cynllun gwella ar unwaith

Gwasanaeth: Lolfa Lois, Pwllheli

Dyddiad yr arolygiad: 25 Mehefin 2024

Mae'r tabl isod yn cynnwys unrhyw bryderon uniongyrchol am ddiffyg cydymffurfio sy'n ymwneud â diogelwch y cleifion a nodwyd yn ystod yr arolygiad lle rydym yn gofyn i'r gwasanaeth gwblhau cynllun gwella uniongyrchol sy'n nodi'r camau brys y mae'n eu cymryd.

| Risg/canfyddiad/mater | Yr hyn sydd angen ei wella | Safon / Rheoliad | Camau gweithredu gan y gwasanaeth | Swyddog cyfrifol | Amserlen |
|--|----------------------------|------------------|-----------------------------------|------------------|----------|
| 1. Nid oedd angen cynllun gwella ar unwaith ar gyfer yr arolygiad hwn. | | | | | |

Rhaid i'r adran ganlynol gael ei chwblhau gan gynrychiolydd y gwasanaeth sydd â'r cyfrifoldeb ac atebolrwydd cyffredinol dros sicrhau bod y cynllun gwella yn cael ei roi ar waith.

Cynrychiolydd y gwasanaeth:

Enw (priflythrennau):

Teitl swydd:

Dyddiad:

Atodiad C - Cynllun gwella

Gwasanaeth: Lolfa Lois, Pwllheli

Dyddiad yr arolygiad: 25 Mehefin 2024

Mae'r tabl isod yn cynnwys unrhyw welliannau eraill a nodwyd yn ystod yr arolygiad, lle rydym yn gofyn i'r gwasanaeth gwblhau cynllun gwella sy'n dweud wrthym am y camau y mae'n eu cymryd i fynd i'r afael â'r meysydd hyn.

| Risg/canfyddiad/mater | Yr hyn sydd angen ei wella | Safon / Rheoliad | Camau gweithredu gan y gwasanaeth | Swyddog cyfrifol | Amserlen |
|--|--|---|---|-----------------------|---|
| 1. Nid oedd y rheolwr cofrestredig wedi ymgymryd â hyfforddiant diogelwch tân. | Rhaid i'r rheolwr cofrestredig gwblhau hyfforddiant diogelwch tân. | Rheoliadau Gofal Iechyd Annibynnol (Cymru) 2011, Adran 26 (4) (c) | Hyfforddiant Diogelwch Tân wedi ei gwblhau 12/08/24 i mi rheolwr cofrestredig ac holl weithwyr annibynnol yn yr adeilad. Hyfforddiant gan Mr Richard Greene Chartered Safety and Health Practitioner (CMIOSH) GIFireE Nebosh Dip | Lois Morgan-Pritchard | Trefnwyd dyddiad yr hyfforddiant 26/06/24 Cynhaliwyd a chwblhawyd 12/08/24 |

| | | | | | |
|--|--|--|--|--|--|
| | | | Ymgynghorydd Iechyd a Diogelwch proffesiynol | | |
|--|--|--|--|--|--|

Rhaid i'r adran ganlynol gael ei chwblhau gan gynrychiolydd y gwasanaeth sydd â'r cyfrifoldeb ac atebolrwydd cyffredinol dros sicrhau bod y cynllun gwella yn cael ei roi ar waith.

Cynrychiolydd y gwasanaeth

Enw (priflythrennau): LOIS ANGHARAD MORGAN-PRITCHARD

Teitl swydd: Rheolwr cofrestredig / Perchennog

Dyddiad: 12/08/24