

# Adroddiad Arolygu o Bractis Meddygon Teulu (Lle Rhoddwyd Rhybudd)

Meddygfa Court Road, Y Barri, Bwrdd  
Iechyd Prifysgol Caerdydd a'r Fro

Dyddiad arolygu: 3 Medi 2024

Dyddiad cyhoeddi: 4 Rhagfyr 2024



Gellir darparu'r cyhoeddiad hwn a gwybodaeth arall gan AGIC mewn fformatau neu ieithoedd amgen ar gais. Bydd oedi byr wrth i ieithoedd a fformatau eraill gael eu cynhyrchu pan ofynnir amdanynt i ddiwallu anghenion unigol. Cysylltwch â ni am gymorth.

Bydd copiâu o'r holl adroddiadau, pan gânt eu cyhoeddi, ar gael ar ein [gwefan](#) neu drwy gysylltu â ni:

Yn ysgrifenedig:

Rheolwr Cyfathrebu  
Arolygiaeth Gofal Iechyd Cymru  
Llywodraeth Cymru  
Parc Busnes Rhyd-y-car  
Merthyr Tudful  
CF48 1UZ

Neu

Ffôn: 0300 062 8163  
E-bost: [AGIC@llyw.cymru](mailto:AGIC@llyw.cymru)  
Gwefan: [www.agic.org.uk](http://www.agic.org.uk)

# Arolygiaeth Gofal Iechyd Cymru (AGIC) yw arolygiaeth a rheoleiddiwr annibynnol gofal iechyd yng Nghymru

## Ein diben

Gwirio bod gwasanaethau gofal iechyd yn cael eu darparu mewn ffordd sy'n mwyafu iechyd a llesiant pobl.

## Ein gwerthoedd

Mae pobl wrth wraidd yr hyn yr ydym yn ei wneud. Rydym yn:

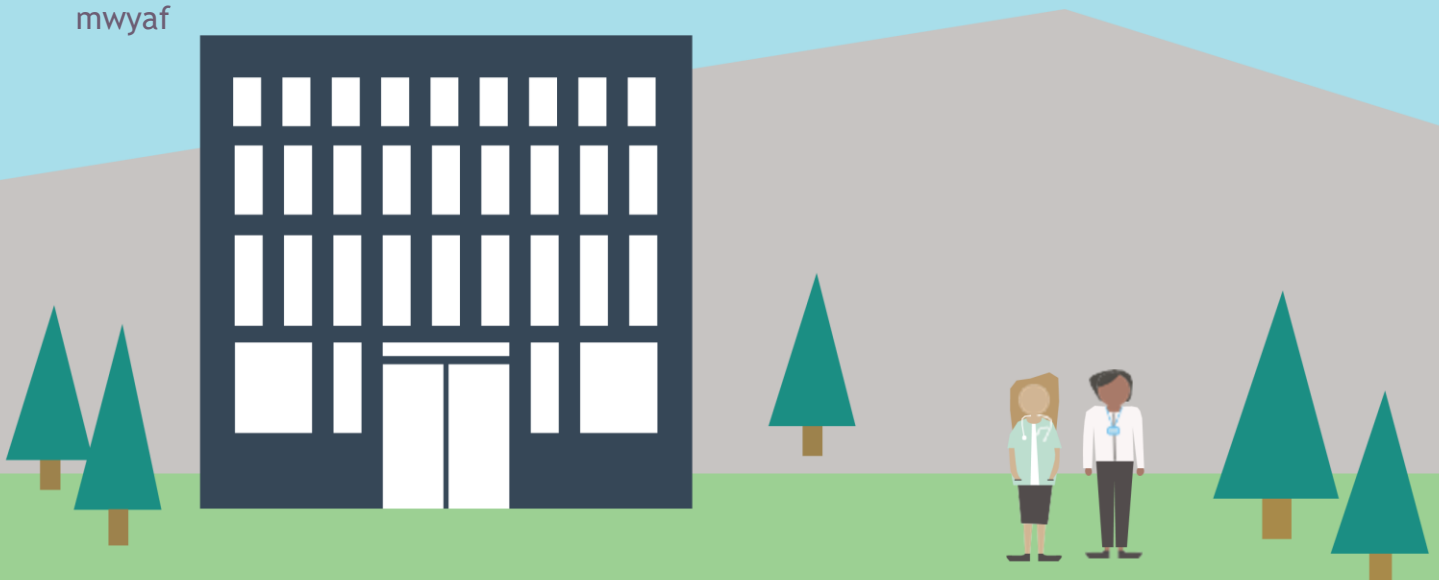
- Annibynnol - rydym yn ddiuedd, yn penderfynu pa waith rydym yn ei wneud a lle rydym yn ei wneud
- Gwrthrychol - rydym yn rhesymol ac yn deg ac yn gweithredu ar sail tystiolaeth
- Pendant - rydym yn gwneud dyfarniadau clir ac yn cymryd camau i wella safonau gwael ac amlygu'r arferion da rydym yn dod ar eu traws
- Cynhwysol - rydym yn gwerthfawrogi ac yn annog cydraddoldeb ac amrywiaeth drwy ein gwaith
- Cymesur - rydym yn ystwyth ac yn gwneud ein gwaith lle mae o'r pwys mwyaf

## Ein nod

Bod yn llais dibynadwy sy'n ysgogi gwelliant mewn gofal iechyd ac sy'n dylanwadu arno

## Ein blaenoriaethau

- Byddwn yn canolbwyntio ar ansawdd y gofal iechyd a ddarperir i bobl a chymunedau wrth iddynt gyrchu gwasanaethau, eu defnyddio a symud rhyngddynt
- Byddwn yn addasu ein dull gweithredu i sicrhau ein bod yn ymatebol i risgiau i ddiogelwch cleifion sy'n dod i'r amlwg
- Byddwn yn cydweithio er mwyn ysgogi'r gwaith o wella systemau a gwasanaethau ym maes gofal iechyd
- Byddwn yn cefnogi ac yn datblygu ein gweithlu i'w galluogi nhw, a'r sefydliad, i gyflawni ein blaenoriaethau.



# Cynnwys

1.	Yr hyn a wnaethom.....	5
2.	Crynodeb o'r arolygiad.....	6
3.	Yr hyn a nodwyd gennym .....	10
	• Ansawdd Profiad y Claf .....	10
	• Darparu Gofal Diogel ac Effeithiol .....	15
	• Ansawdd Rheolaeth ac Arweinyddiaeth .....	20
4.	Y camau nesaf .....	24
	Atodiad A - Crynodeb o bryderon a ddatryswyd yn ystod yr arolygiad .....	25
	Atodiad B - Cynllun gwella ar unwaith .....	26
	Atodiad C - Cynllun gwella.....	27

# 1. Yr hyn a wnaethom

Ceir manylion llawn am y ffordd rydym yn arolygu'r GIG ac yn rheoleiddio darparwyr gofal iechyd annibynnol yng Nghymru ar ein [gwefan](#).

Cwblhaodd Arolygiaeth Gofal Iechyd Cymru (AGIC) arolygiad lle rhoddwyd rhybudd o Feddygfa Court Road, Y Barri, Bwrdd Iechyd Prifysgol Caerdydd a'r Fro ar 03 Medi 2024.

Roedd ein tîm ar gyfer yr arolygiad yn cynnwys tri arolygydd gofal iechyd AGIC a thri adolygydd cymheiriaid clinigol. Arweiniwyd yr arolygiad gan un o uwch-arolygwyr gofal iechyd AGIC.

Yn ystod yr arolygiad, gwnaethom wahodd y cleifion neu eu gofalwyr i gwblhau holiadur er mwyn dweud wrthym am eu profiad o ddefnyddio'r gwasanaeth. Gwnaethom hefyd wahodd y staff i gwblhau holiadur er mwyn rhoi eu barn i ni ar weithio i'r gwasanaeth. Cwblhawyd cyfanswm o naw holiadur gan gleifion neu eu gofalwyr a thri gan y staff. Mae'r adborth a rhai o'r sylwadau a gafwyd yn ymddangos yn yr adroddiad.

Lle bo dyfyniadau yn y cyhoeddiad hwn, mae'n bosibl eu bod wedi cael eu cyfieithu o'u hiaith wreiddiol.

Mae canfyddiadau'r arolygiad yn ymwneud â'r adeg y cynhaliwyd yr arolygiad.

## 2. Crynodeb o'r arolygiad

### Ansawdd Profiad y Claf

Crynodeb cyffredinol:

Roedd canfyddiadau ein holiaduron cleifion yn gyffredinol gadarnhaol. Dywedodd pob un o'r cleifion eu bod yn cael eu trin ag urddas a pharch a dywedodd pob un ohonynt fod y gwasanaeth yn 'dda' neu'n 'dda iawn', a gwelsom y staff yn siarad mewn ffordd gwrtais a pharchus â'r cleifion.

Gwelsom fod y practis yn pwysleisio hybu iechyd a llesiant i gleifion. Roedd ystod eang o wybodaeth i'w gweld, a oedd yn cynnwys gwybodaeth am roi'r gorau i smygu, yfed llai o alcohol a bwyta'n iach. Mae'r practis hefyd yn annog cleifion i fonitro eu pwysau a'u pwysedd gwaed, drwy ddefnydd personol o glorian a pheiriant pwysedd gwaed, ac roeddent yn gallu diweddarau eu cofnodion drwy sgrin gyfrifiadurol. Byddai mwy o gleifion yn ymwybodol o'r gwasanaeth hwn pe byddai hysbysiad yn cael ei arddangos.

Roedd prosesau ar waith i sicrhau y gallai cleifion gael gofal mewn ffordd amserol, a hynny gan y person mwyaf priodol. Roedd sgript ffôn ar gael i'r staff a oedd yn cymryd galwadau er mwyn iddynt allu blaenoriaethu a chyfeirio pobl ar sail risg, ac roedd rhai aelodau o staff y dderbynfa wedi cael hyfforddiant Llywio Gofal Llywodraeth Cymru.

Roedd mynediad i'r safle yn dda, gan gynnig mynediad hawdd i gleifion ag anawsterau symudedd a phobl sy'n defnyddio cadair olwyn. Roedd y dderbynfa a'r ystafelloedd ymgynghori naill ai ar y llawr gwaelod neu ar y llawr cyntaf drwy ddefnyddio lifft. Roedd y staff yn ystyriol o gleifion ag anghenion ychwanegol, fel y rhai hynny ag anghenion niwroamrywiol, y gallai fod yn well ganddynt ddefnyddio rhan dawelwch o'r dderbynfa neu gael mwy o breifatrwydd, neu roeddent yn cynnig apwyntiadau yn nes ymlaen yn y dydd i rai cleifion, pan oedd yr amgylchedd yn dawelach.

Rydym yn argymhell y gall y gwasanaeth wella'r canlynol:

- Rhoi gwybod i'r cleifion am staff sy'n siarad Cymraeg
- Ystyried adborth gan rai o'r cleifion mewn perthynas â'r apwyntiadau sydd ar gael.

Dyma beth roedd y gwasanaeth yn ei wneud yn dda:

- Mae gwybodaeth dda am hybu iechyd ar gael
- Roedd yr ystafelloedd aros yn olau ac yn agored.

## Darparu Gofal Diogel ac Effeithiol

Crynodeb cyffredinol:

Dangosodd ein canfyddiadau dîm clinigol ymroddedig a brwdfrydig a oedd yn gweithio'n galed i ddarparu gofal diogel ac effeithiol i gleifion mewn amgylchedd glân a thaclus, heb unrhyw annibendod.

Mae'r amgylchedd, y polisiau a'r gweithdrefnau, yr hyfforddiant i staff a'r trefniadau llywodraethu yn cynnal y safonau atal a rheoli heintiau gofynnol ac yn amddiffyn y cleifion, y staff ac ymwelwyr sy'n defnyddio'r gwasanaeth. O blith y cofnodion hyfforddiant staff y gwnaethom edrych arnynt; roedd pob un wedi cwblhau hyfforddiant ar atal a rheoli heintiau. Roedd system briodol ar waith i sicrhau bod staff y practis yn cael eu diogelu rhag achosion lle gellid lledaenu hepatitis B.

Roedd prosesau ar waith i sicrhau bod meddyginiaeth yn cael ei rhagnodi'n ddiogel, roedd y broses i'w defnyddio gan gleifion i ofyn am feddyginiaeth reolaidd yn glir. Roedd archwiliadau adolygu meddyginiaethau cleifion yn cael eu cynnal ac roedd meddyginiaethau yn cael eu tynnu oddi ar y presgripsiynau rheolaidd os nad oedd y claf yn eu cymryd mwyach. Roedd proses cadwyn oer ar waith ar gyfer meddyginiaethau neu frechlynnau yr oedd angen eu cadw mewn oergell. Roedd archwiliadau cadwyn oer ac archwiliadau meddyginiaeth yn cael eu cwblhau bob dydd; fodd bynnag, gwelsom eitem yn y bag cyffuriau brys lle roedd y dyddiad dod i ben wedi mynd heibio. Tynnwyd yr eitem o'r bag ar unwaith a rhoddwyd eitem newydd briodol yn ei lle.

Roedd cyfarpar adfywio a chyffuriau brys priodol ar gael i reoli argyfwng yn ymwneud â chlaf, megis ataliad y galon. Fodd bynnag, nid oedd y cyffuriau brys a'r cyfarpar brys wedi'u lleoli gyda'i gilydd er mwyn gallu cael gafael arnynt yn brydlon mewn argyfwng, ac ni allai rhai aelodau o'r staff gadarnhau lleoliad y cyffuriau brys. Aethpwyd i'r afael â hyn yn ystod yr arolygiad

Roedd cofnodion meddygol cleifion o ansawdd da ac roeddent yn cael eu storio'n ddiogel. Roedd angen cyfrinair i'w hagor er mwyn atal unrhyw fynediad heb awdurdod. Roedd y cofnodion yn glir, wedi'u hysgrifennu i safon dda ac wedi'u cwblhau gan ddefnyddio gwybodaeth briodol, gan ddangos prosesau diogel ac effeithiol ar gyfer rheoli achosion o salwch aciwt a chronig.

Rydym yn argymhell y gall y gwasanaeth wella'r canlynol:

- Cyflwyno system gadarn ar gyfer rheoli stoc yn effeithiol a chael gwared ar feddyginiaethau y mae'r dyddiad defnyddio arnynt wedi mynd heibio
- Ffurfioli'r trefniadau adolygu ac archwilio ar gyfer gwaith rhagnodi rhagnodwyr anfeddygol.

Dyma beth roedd y gwasanaeth yn ei wneud yn dda:

- Monitro digwyddiadau a dysgu ohonynt
- Rheoli a monitro presgripsiynau rheolaidd
- Nodiadau meddygol cleifion o ansawdd da.

## **Ansawdd Rheolaeth ac Arweinyddiaeth**

Crynodeb cyffredinol:

Roedd ansawdd y rheolaeth a'r arweinyddiaeth yn foddhaol, gyda llinellau adrodd clir. Roedd gan y practis dîm rheoli ac uwch-dîm ymroddedig ac ymrwymedig. Roedd y staff hefyd yn glir am eu rolau a'u cyfrifoldebau. Roedd set gynhwysfawr o bolisiau a gweithdrefnau ar waith, roeddent yn cael eu hadolygu a'u diweddarau'n rheolaidd ac ar gael i bob aelod o'r staff drwy fewnrwyd y practis. Cynhelir cyfarfodydd staff rheolaidd a chaiff y cofnodion eu rhannu â phob aelod o'r staff.

Roedd y staff yn cael cyfleoedd i gwblhau hyfforddiant perthnasol. Roedd cynlluniau ar waith i'r staff gwblhau neu adnewyddu hyfforddiant lle y bo'n gymwys. Roedd arfarniadau staff blynyddol hefyd wedi'u cwblhau, ac roedd unrhyw anghenion hyfforddiant ychwanegol yn cael eu nodi er mwyn cefnogi eu datblygiad proffesiynol.

Roedd y practis yn gofyn am adborth rheolaidd gan gleifion, a gwelsom enghreifftiau lle roedd camau gweithredu wedi cael eu cymryd a gwersi wedi'u dysgu. Roedd gwybodaeth yn cael ei dangos ym mhob ardal a oedd yn rhoi manylion sut y gallai pobl roi adborth ar eu profiadau ac roedd gwybodaeth "Dywedoch Chi, Gwnaethom Ni" yn cael ei dangos, yn rhoi manylion ar y ffordd y cafodd sylwadau cleifion eu defnyddio i ddatblygu a gwella'r gwasanaeth.

Gwelsom dystiolaeth o drefniadau gweithio mewn partneriaeth lle roedd y practis yn cydweithio fel rhan o glwstwr meddygon teulu. Roedd staff meddygol yn mynychu cyfarfodydd y clwstwr ac yn darparu gwasanaethau i'r clwstwr cyfan. Mae Mind ym Mro Morgannwg hefyd yn cynnig gwasanaeth wythnosol yn y practis drwy system apwyntiadau, sy'n helpu i ddiwallu anghenion iechyd meddwl cleifion.

Rydym yn argymhell y gall y gwasanaeth wella'r canlynol:

- System fonitro ar gyfer hyfforddiant gorfodol
- Ystyried ychwanegu log gweithredu i gofnodion cyfarfodydd.

Dyma beth roedd y gwasanaeth yn ei wneud yn dda:



- Cydweithio da rhwng y practis, y clwstwr lleol o feddygon teulu a phartneriaid eraill
- System rheoli ansawdd ac adolygu ar gyfer polisiau a gweithdrefnau
- Prosesau recriwtio.

## 3. Yr hyn a nodwyd gennym

### Ansawdd Profiad y Claf

#### Adborth gan gleifion

Dosbarthodd AGIC holiadur er mwyn casglu barn cleifion am y gofal ym Meddygfa Court Road cyn yr arolygiad a gynhaliwyd ym mis Medi 2024. Cafwyd cyfanswm o 9 ymateb gan gleifion yn y lleoliad hwn. Ar y cyfan, roedd yr ymatebion yn gadarnhaol, gyda phob un o'r ymatebwyr yn nodi bod y gwasanaeth yn 'dda iawn' neu'n 'dda.' Roedd rhai o'r sylwadau yn cynnwys y canlynol:

*“Tîm o weithwyr proffesiynol gofalgar”*

*“Rydym bob amser wedi cael gwasanaeth ardderchog, ac ar ôl siarad â ffrindiau, mae'n amlwg ein bod ni'n cael gwasanaeth a thriniaeth well o lawer yma nag y mae pobl mewn meddygfeydd eraill yn yr ardal yn eu cael. Mae'n bractis rhagorol. Weithiau, bydd yn rhaid aros ychydig os bydd yr apwyntiadau yn rhedeg yn hwyr ond dydyn ni erioed wedi methu â chael apwyntiad ar yr un diwrnod.”*

#### Yn canolbwyntio ar yr unigolyn

##### Hybu iechyd

Roedd gwybodaeth yn ymwneud ag iechyd a llesiant ar gael yn y practis. Roedd yr hysbysfyrddau a'r sgrin wybodaeth yn y dderbynfa yn arddangos amrywiaeth eang o fentrau hybu iechyd, a oedd yn cynnwys rhoi'r gorau i smygu, yfed llai o alcohol a bwyta'n iach.

Yn yr ardal aros, roedd cleifion yn gallu defnyddio'r glorian a'r peiriant pwysedd gwaed ac roeddent yn gallu diweddarau eu cofnodion drwy sgrin gyfrifiadurol. Mae hwn yn faes o arfer canmoladwy, oherwydd gall cleifion ddefnyddio'r pod cleifion unrhyw bryd y bydd y feddygfa ar agor. Byddai'n werth gwella ymwybyddiaeth cleifion o'r gwasanaeth hwn drwy arddangos hysbysiad â chyfarwyddiadau clir, yn ogystal â gwybodaeth allweddol am lanhau'r peiriant pwysedd gwaed ar ôl ei ddefnyddio.

Dylai'r practis ystyried arddangos gwybodaeth a chyfarwyddiadau wrth ymyl y glorian, y peiriant pwysedd gwaed a'r derfynell gyfrifiadurol i gleifion yn y brif ardal aros.

Dylai'r practis hefyd gynnwys y peiriant pwysedd gwaed i gleifion ar ei amserlen lanhau, a sicrhau bod system briodol ar waith i lanhau'r cyfarpar yn yr ardal hon yn effeithiol.

Gwnaeth ymatebion i'n holiadur i gleifion gadarnhau bod deunydd hybu iechyd a gwybodaeth i gleifion yn cael eu harddangos yn y practis. Yn ogystal, dywedodd yr unigolion a ymatebodd i'n holiadur staff fod y practis yn cynnig cyngor a gwybodaeth hybu iechyd am gyflyrau cronig i'r cleifion.

Dywedodd y staff wrthym y byddant yn cynnig gwasanaeth brechu rhag ffliw y gaeaf ac y bydd hwn yn dechrau ym mis Medi. Bydd y gwasanaeth hwn yn cael ei hyrwyddo o fewn y practis, ar y cyfryngau cymdeithasol, ar wefan y practis ac mewn negeseuon testun. Ar gyfer y cleifion hynny heb fynediad at ddyfeisiau digidol, byddai'r ymgyrch yn cael ei hyrwyddo yn y practis a byddai'r staff yn gallu ffonio'r cleifion cymwys hefyd.

### **Gofal urddasol a pharchus**

Roedd trefniadau addas ar waith i gynnal preifatrwydd ac urddas y cleifion. Gwelsom enghreifftiau o'r staff yn gwneud hynny drwy gau neu gloi drysau, ac roedd y staff yn trin cleifion mewn modd cwrtais, parchus a charedig.

Roedd pawb a ymatebodd i'n holiadur yn cytuno:

- Bod y staff wedi eu trin ag urddas a pharch
- Bod mesurau ar waith i amddiffyn eu preifatrwydd
- Eu bod wedi gallu siarad â'r staff am eu triniaeth heb i gleifion eraill glywed
- Bod y staff wedi gwranddo arnynt.

Roedd y practis yn cynnig hebryngwyr ym mhob achos priodol, ac roedd polisi hebryngwyr ar waith ac arwydd i nodi bod y gwasanaeth hwn ar gael.

## **Amserol**

### **Gofal amserol**

Roedd prosesau ar waith i sicrhau y gallai cleifion gael gofal mewn ffordd amserol, a hynny gan y person mwyaf priodol.

Disgrifiodd y staff y trefniadau i gleifion gael gafael ar wasanaethau. Mae'n gadarnhaol nodi bod gan staff y dderbynfa ffôn gynhwysfawr i'w defnyddio, er mwyn blaenoriaethu pobl a'u cyfeirio at apwyntiadau yn seiliedig ar risg. Roedd rhai aelodau o staff y dderbynfa wedi cael hyfforddiant Llywio Gofal Llywodraeth Cymru er mwyn helpu i sicrhau y caiff pobl eu cyfeirio at y gwasanaeth priodol wedi'i deilwra at eu hanghenion. Mae'r meddyg ar alwad yn brysbennu cleifion dros

y ffôn, a chaiff apwyntiadau ar yr un diwrnod eu cynnig ar gyfer pob achos brys os oes angen. Dywedwyd wrthym y byddai plant yn cael eu gweld wyneb yn wyneb ar yr un diwrnod.

Roedd prosesau ar waith i gefnogi cleifion a oedd yn wynebu argyfwng iechyd meddwl. Lle y bo'n briodol, caiff cleifion eu hatgyfeirio at y tîm argyfwng iechyd meddwl/ tîm iechyd meddwl plant a'r glasoed i gael cymorth argyfwng brys. Roedd cymorth a phrosesau cyfeirio amgen hefyd ar gael i gleifion roedd angen cymorth iechyd meddwl arnynt. Roedd hyn yn cynnwys y nyrs gyswllt iechyd meddwl sylfaenol, sefydliadau iechyd meddwl yn y sector gwirfoddol a'r hyb llesiant emosiynol i blant a phobl ifanc.

Yn yr ymatebion i'n holiadur, dywedodd y rhan fwyaf o'r cleifion y gallent weld meddyg teulu ar frys pe byddai angen. Fodd bynnag, roedd rhywfaint o adborth penodol yn awgrymu y gall fod yn anodd i rai pobl gael gafael ar apwyntiadau. Ymhlith y sylwadau roedd y canlynol:

*“Nid oes apwyntiad byth yn cael ei gynnig, rydych chi'n aros yn y ciw ar ôl ffonio 70+ o weithiau rhwng 8am a 10am. Os byddwch yn llwyddo i gael ateb, dywedir wrthyhych y gallwch ddisgwyl cael galwad yn ôl unrhyw bryd hyd at 6.30pm! Allwch chi ddim trefnu apwyntiad nad yw'n un brys felly nid yw hynny'n opsiwn. Os byddwch yn llwyddo i gael ateb rhwng 8am a 10am, ond bod pob apwyntiad wedi'i ddyrannu ar gyfer y diwrnod hwnnw, dywedir wrthyhych yn blwmp ac yn blaen i ffonio'n ôl drannoeth a dilyn yr un broses wirion eto”*

*“Mae'r broses o drefnu apwyntiadau yn hollol warthus. Rwy'n teimlo dros staff y dderbynfa a'r staff gweinyddol gan eu bod yn amlwg o dan bwysau sylweddol drwy'r amser, ond maen nhw'n aml yn swrth, yn anghwrtais ac yn amharod iawn eu cymwynas.”*

Rhaid i'r practis ystyried y sylwadau rydym wedi'u cael gan gleifion a chymryd camau lle bo angen i wella profiad cleifion sy'n ffonio i drefnu apwyntiad.

## Teg

### Cyfathrebu ac iaith

Gwelsom fod y staff yn cyfathrebu'n glir ac mewn iaith sy'n briodol i anghenion y cleifion. Roeddent hefyd yn darparu gwybodaeth mewn ffordd a oedd yn galluogi'r cleifion i wneud penderfyniadau ar sail gwybodaeth am eu gofal.

Fel arfer, caiff cleifion wybod am y gwasanaethau a gynigir yn y practis drwy'r wefan, y cyfryngau cymdeithasol a thrwy wybodaeth a diweddariadau a gaiff eu

rhannu drwy wasanaeth negeseuon testun. Os oedd yn hysbys nad oedd gan gleifion ffôn symudol, byddai llythyrau yn cael eu hanfon at unigolion a byddai'r practis yn cyfathrebu â nhw drwy alwadau ffôn.

Dywedwyd wrthym y gallai gwybodaeth gael ei darparu mewn ffont mwy o faint lle bo angen.

Roedd prosesau ar waith ar gyfer post goruchwyliaeth feddygol a fyddai'n cyrraedd y practis ac a oedd yn berthnasol i gleifion penodol. Caiff gwybodaeth ei hadolygu'n briodol a'i chofnodi'n brydlon yng nghrynodeb meddygol y claf. Disgrifiodd y staff drefniadau ar gyfer sganio'r post a phennu codau ar ei gyfer, gan nodi camau gweithredu i'r clinigwyr a'u hanfon ymlaen at yr unigolion priodol. Gwnaethom adolygu polisi llif gwaith priodol a gwelsom fod tasgau yn cael eu dogfennu'n briodol. Roedd hyn yn cynnwys camau gweithredu priodol mewn perthynas â chofnodi unrhyw ryngweithio a chamau dilynol i'r practis pe byddai claf wedi cysylltu â gwasanaethau meddyg teulu y tu allan i oriau.

Roedd meddygon teulu a oedd yn siarad Cymraeg newydd gael eu penodi i'r practis, ond nid oedd hysbysiadau i'w gweld a oedd yn rhoi gwybod i'r cleifion fod staff sy'n siarad Cymraeg ar gael.

**Dylai rheolwr y practis sicrhau bod y cynnig rhagweithiol ar gyfer y Gymraeg yn cael ei hyrwyddo i gleifion.**

#### **Hawliau a chydaddoldeb**

Roedd cydraddoldeb ac amrywiaeth yn cael eu hyrwyddo i staff drwy bolisiau'r practis a hyfforddiant gorfodol i'r staff.

Roedd mynediad gwastad i'r practis ac roedd yr ystafelloedd ymgynghori naill ai ar gael ar y llawr gwaelod neu drwy lifft. Roedd dolen sain ar gael hefyd.

Dywedodd y staff eu bod yn ymwybodol o'r cleifion oedd ag anghenion ychwanegol, megis y rhai y mae angen rhan dawelach o'r dderbynfa arnynt oherwydd anghenion sensitif, neu'r rhai y gall fod angen mwy o breifatrwydd arnynt ar gyfer rhai cyflyrau, megis awtistiaeth neu anhwylder diffyg canolbwyntio a gorfywiogrwydd. Roedd y practis hefyd yn cynnig apwyntiadau yn hwyrach yn y dydd i rai cleifion pan oedd yr amgylchedd yn dawelach a phan oedd llai o gleifion yn yr adeilad.

Roedd cynllun 'Neges mewn Potel' y Groes Goch yn cael ei hyrwyddo i gleifion ag anghenion penodol ac i ofalwyr. Mae'r cynllun hwn yn ffordd syml ond effeithiol o sicrhau bod y gwasanaethau brys yn cael gwybodaeth feddygol a chymdeithasol bwysig yn achos argyfwng yn y cartref.

Roedd y practis yn cymryd camau rhagweithiol i barchu hawliau cleifion trawsryweddol. Dywedwyd wrthym fod cleifion trawsryweddol yn cael eu trin mewn modd sensitif a chadarnhawyd y byddai eu henwau a'u rhagenwau dewisol yn cael eu defnyddio bob amser.

# Darparu Gofal Diogel ac Effeithiol

## Diogel

### Rheoli risg

Roedd y practis yn lân ac yn daclus, heb unrhyw annibendod ac roedd mewn cyflwr da.

Roedd prosesau ar waith i amddiffyn iechyd, diogelwch a llesiant pawb sy'n defnyddio gwasanaethau'r practis.

Gwnaethom edrych ar gynllun parhad busnes y practis. Roedd hwn yn ymdrin yn ddigonol â'r risg i'r bartneriaeth fusnes, risg pandemig a chynlluniau wrth gefn digon manwl ar gyfer absenoldeb salwch hirdymor.

Rheolwr y practis oedd yn gyfrifol am dderbyn newidiadau diogelwch cleifion a rheolwr dan hyfforddiant y practis sy'n gyfrifol pan fydd rheolwr y practis i ffwrdd.

### Atal a rheoli heintiau a dihalogi

Mae'r amgylchedd, y polisiau a'r gweithdrefnau, yr hyfforddiant i staff a'r trefniadau llywodraethu yn cynnal safonau atal a rheoli heintiau ac yn amddiffyn y cleifion, y staff ac ymwelwyr sy'n defnyddio'r gwasanaeth. Roedd yr holl bolisiau atal a rheoli heintiau yn cael eu storio'n ddigidol ar yriant a rennir ac roeddent ar gael i bob aelod o'r staff drwy ddolen fyw sy'n mynd â'r staff yn syth at y polisi. Mae hyn yn golygu ei bod hi'n hawdd defnyddio'r system a dod o hyd i bolisiau dethol ac agweddau gweithdrefnol ar y polisi atal a rheoli heintiau mewn modd amserol.

Mae hyfforddiant gorfodol ar atal a rheoli heintiau ar gael yn hawdd i bob aelod o'r staff, ac o'r sampl o gofnodion staff y gwnaethom eu gwirio, roedd pawb wedi cwblhau'r hyfforddiant.

Gwnaethom edrych ar amserlenni glanhau ar gyfer pob ystafell glinigol ac roedd pob un i weld yn gyfredol. Nid oedd unrhyw annibendod yn yr ystafelloedd clinigol ac roedd yr arwynebau yn daclus ar y cyfan. Fodd bynnag, gwelwyd rhywfaint o lwch a malurion ar arwyneb y peiriant pwysedd gwaed a oedd ar gael i'r cleifion ei ddefnyddio.

Roedd carped ar lawr rhai o'r ardaloedd i gleifion, a gwnaethom edrych ar y mesurau lliniaru asesiadau risg oedd ar waith i leihau'r risgiau atal a rheoli heintiau a oedd yn gysylltiedig â'r carpedi. Roedd hyn yn cynnwys glanhau'r carpedi yn rheolaidd, gosod carpedi newydd gan ddilyn rhaglen dreigl a sicrhau mai

ystafelloedd eraill heb garpedi a gaiff eu defnyddio ar gyfer unrhyw weithdrefnau sy'n cynhyrchu aerosol neu hylif.

**Dylai rheolwr y practis barhau i liniaru'r risgiau atal a rheoli heintiau sy'n gysylltiedig â charpedi a pharhau â'r rhaglen newid carpedi ar gyfer ardaloedd y cleifion.**

Drwy adolygu'r ffeiliau a'r ddogfennaeth adnoddau dynol, gwelsom fod system briodol ar waith i sicrhau bod pob aelod o'r staff wedi'i amddiffyn rhag achosion o ledaenu hepatitis B.

### **Rheoli meddyginiaethau**

Roedd prosesau ar waith i sicrhau bod meddyginiaethau yn cael eu rhagnodi mewn ffordd ddiogel. Roedd y broses i gleifion ofyn am feddyginiaeth reolaidd yn glir. Gallai cleifion ofyn am bresgripsiynau rheolaidd drwy ddulliau amrywiol, gan gynnwys Fy lechyd Ar-lein, slip presgripsiwn rheolaidd, cais am feddyginiaeth reolaidd i'r fferyllfa a cheisiadau wyneb yn wyneb yn y practis. Nid oedd ceisiadau am feddyginiaeth reolaidd yn cael eu derbyn dros y ffôn. Roedd archwiliadau adolygu meddyginiaethau cleifion yn cael eu cynnal ac roedd meddyginiaethau yn cael eu tynnu oddi ar y rhestr presgripsiynau rheolaidd os nad oedd claf yn eu cymryd mwyach. Roedd polisi ar waith i gefnogi hyn.

Roedd proses a llwybr archwilio ar waith a oedd yn cynnwys manylion yn nodi pryd a phwy oedd yn casglu presgripsiynau rheolaidd. Roedd y manylion wedi'u nodi yng nghofnod y claf. **Mae hwn yn arfer canmoladwy.**

Gwelsom fod padiau presgripsiwn yn cael eu storio'n ddiogel mewn cabinet ffeilio dan glo. Dywedwyd wrthym fod proses ar waith i gael gwared ar badiu presgripsiwn yn ddiogel pan oedd meddyg teulu yn gadael y practis.

Roedd unigolyn dynodedig wedi'i benodi i wirio meddyginiaethau. Roedd hyn wedi'i ddogfennu yn y polisi adfywio. Roedd gwiriadau meddyginiaeth yn cael eu cofnodi mewn dogfen Excel ac roedd dolen at y ddogfen yn y polisi adfywio. Roedd hyn yn atgoffa staff i gynnal gwiriadau meddyginiaeth, ac mae'n dangos mesur rhwyd ddiogelwch.

Roedd proses cadwyn oer ar waith ar gyfer meddyginiaethau neu frechlynnau yr oedd angen eu cadw yn yr oergell. Roedd oergelloedd clinigol dynodedig ar gyfer rhai eitemau, megis brechlynnau. Roedd gwiriadau dyddiol yn cael eu cwblhau ac roedd y ddogfennaeth a welsom yn cadarnhau hyn. Cadarnhaodd sgysiau â'r staff eu bod yn gwybod beth oedd y tymheredd uchaf a'r tymheredd isaf a beth i'w wneud pe bai'r gadwyn oer yn torri. Gwelsom nad oedd brechlynnau gwahanol yn



cael eu rhannu rhwng oergelloedd gwahanol. Mae'r arferion gorau yn awgrymu y gall fod yn werth rhannu'r brechlynnau ym mhob oergell er mwyn cynnig dull pendant o osgoi achosion o golli brechlynnau a thorri'r gadwyn oer.

**Dylai'r practis ystyried rhoi arferion gorau ar waith mewn perthynas â storio brechlynnau er mwyn lleihau'r risg o'u colli pe bai'r gadwyn oer yn torri.**

Gwelsom eitem yn y bag cyffuriau brys yr oedd ei ddyddiad dod i ben wedi mynd heibio. Tynnwyd yr eitem o'r bag ar unwaith a chadarnhaodd rheolwr y practis fod eitem newydd wedi cael ei rhoi yn ei lle fel y bo'n briodol.

**Rhaid i'r practis sicrhau bod system gadarn ar waith ar gyfer gwirio dyddiadau'r holl feddyginiaethau a'r brechlynnau sydd wedi'u storio.**

Gwnaethom edrych ar y trefniadau rhagnodi a oedd ar waith ar gyfer yr Ymarferydd Nyrsio Uwch a oedd yn rhagnodwr anfeddygol. Er bod yr arweinwyr wedi cadarnhau bod cyfarfodydd rheolaidd yn cael eu cynnal i adolygu'r trefniadau hyn, nid oedd y broses hon wedi'i ffurfioli ac nid oedd unrhyw broses adolygu ac archwilio ffurfiol ar waith ar gyfer rhagnodwyr anfeddygol.

**Rhaid i'r practis roi proses ffurfiol ar waith i adolygu arferion rhagnodi rhagnodwyr anfeddygol.**

### **Diogelu plant ac oedolion**

Roedd y practis wedi penodi arweinydd diogelu ar gyfer oedolion a phlant. Roedd polisïau a gweithdrefnau diogelu'r practis ar gael i'r staff. Yn ystod yr arolygiad, gwnaeth AGIC adolygu'r dogfennau hyn a chadarnhaodd eu bod wedi'u dilysu, eu bod yn gyfredol a'u bod yn cynnwys manylion cyswllt cyfredol unigolion dynodedig y gallai'r staff gysylltu â nhw pe bai ganddynt unrhyw bryderon am ddiogelu. Roedd pob aelod o'r staff wedi cael hyfforddiant diogelu perthnasol.

Dywedwyd wrthym fod llythyr yn cael ei anfon at gleifion a oedd wedi methu apwyntiad iechyd meddwl a oedd yn cynnwys rhifau ffôn a gwasanaethau cyfeirio ar gyfer adnoddau iechyd meddwl lleol.

### **Rheoli dyfeisiau a chyfarpar meddygol**

Roedd prosesau ar waith yn y practis i gynnal a chadw cyfarpar yn ddiogel. Gwelsom fod yr holl gyfarpar mewn cyflwr da, yn cael ei gynnal a'i gadw'n dda a bod gwiriadau trydanol priodol wedi cael eu cynnal. Roedd contractau ar waith ar gyfer cynnal a chadw a chalibradu cyfarpar fel y bo'n briodol, ac ar gyfer gwneud unrhyw waith atgyweirio brys neu ddarparu cyfarpar newydd.

Roedd cyfarpar adfywio a chyffuriau brys priodol ar gael i reoli argyfwng yn ymwneud â chlaf, megis ataliad y galon. Roedd y rhain yn cyrraedd y safonau cyfarpar gofal sylfaenol fel yr amlinellir yng nghanllawiau Cyngor Adfywio'r DU.

Gwelsom nad oedd y cyffuriau brys a'r cyfarpar brys wedi'u lleoli gyda'i gilydd er mwyn gallu cael gafael arnynt mewn argyfwng. Ni allai rhai o'r staff y gwnaethom siarad â nhw gadarnhau ble roedd y cyffuriau brys yn cael eu cadw. Roedd hyn yn golygu bod risgiau o ran eu gallu i gael gafael ar yr holl gyfarpar a chyffuriau brys mewn modd amserol. Yn dilyn trafodaeth â rheolwr y practis, ymdriniwyd â'r mater ac aed ati i osod y cyffuriau brys a'r cyfarpar brys gyda'i gilydd yn ystod yr arolygiad. Yn ogystal, gwelsom arwyddion priodol a thystiolaeth o gyfathrebu ag aelodau o'r staff i gadarnhau'r newid hwn a wnaed ar unwaith.

Gwnaethom edrych ar y prosesau archwilio oedd ar waith ar gyfer gwirio'r holl gyfarpar adfywio, a'r cyffuriau brys perthnasol, a'r ocsigen cludadwy, ac ar gyfer darparu eitemau newydd lle roedd eu hangen. Roedd y gwiriadau yn cael eu cwblhau a'u cofnodi'n rheolaidd.

Gwelsom fod y staff wedi cwblhau hyfforddiant priodol ar gyfer argyfyngau meddygol, ac roedd pob aelod o'r staff clinigol wedi ymgymryd â hyfforddiant cynnal bywyd sylfaenol priodol.

## Effeithiol

### Gofal effeithiol

Roedd prosesau ar waith yn y practis i sicrhau gofal effeithiol a diogel ac roedd hyn yn cynnwys y broses ar gyfer cael triniaeth neu ofal o fewn y clwstwr meddygon teulu a'r gwasanaethau gofal sylfaenol ehangach. Gwelsom enghreifftiau da o reoli salwch aciwt a chronig, a naratif clir â thystiolaeth o brosesau gwneud penderfyniadau sy'n canolbwyntio ar y claf.

Roedd prosesau ar waith i adolygu ac archwilio dogfennau allweddol, fel llythyrau rhyddhau cleifion a chanlyniadau gwaed, a nodwyd eu bod yn effeithiol.

Roedd system briodol ar waith i roi gwybod am ddigwyddiadau ac roedd unrhyw wersi cyffredin i'w dysgu yn cael eu rhannu drwy gyfarfodydd tîm. **Roedd y defnydd o dempledi safonol i roi gwybod am ddigwyddiadau a chamgymeriadau a fu bron â digwydd a'u hadolygu yn cael ei ystyried yn arfer canmoladwy.**

### Cofnodion cleifion

Gwnaethom edrych ar sampl o gofnodion electronig deg claf. Roedd y rhain yn cael eu storio'n ddiogel ac roedd cyfrinair arnynt er mwyn atal unrhyw fynediad heb awdurdod. Roedd y cofnodion yn glir, wedi'u hysgrifennu i safon dda ac yn cynnwys

gwybodaeth briodol. Roedd y cofnodion yn gyfredol ac yn hawdd i glinigwyr eraill eu deall. Roedd codau Read yn cael eu defnyddio'n dda ar y cyfan ac roeddent yn briodol ar gyfer cyflwr clinigol claf.

# Ansawdd Rheolaeth ac Arweinyddiaeth

## Arweinyddiaeth

### Llywodraethu ac Arweinyddiaeth

Canfu ein trafodaethau ag uwch-aelodau o'r staff eu bod yn glir o ran eu rolau a'u cyfrifoldebau. Gwelsom dystiolaeth bod strwythur rheoli clir ar waith, a nodwyd siart sefydliadol gynhwysfawr.

Cadarnhaodd y rhan fwyaf o'r staff y gwnaethom siarad â nhw eu bod yn teimlo eu bod yn cael eu cefnogi a'u bod yn gallu mynd at yr arweinwyr i fynegi unrhyw bryderon ac y byddent yn ymdrin â nhw'n briodol. Cadarnhaodd yr arweinwyr fod polisi drws agored i'r staff rannu pryderon a syniadau ar gyfer y practis.

Rhoddodd rheolwr y practis gofnodion a gwybodaeth am gyfarfodydd staff i ni, a rhoddodd wybod i ni y gallai'r staff gael gafael ar gofnodion drwy eu negeseuon e-bost neu'r gyriant a rennir. Nid oedd cofnodion y cyfarfodydd y gwnaethom edrych arnynt yn cynnwys cofnodlyfr cynhwysfawr o gamau gweithredu lle y bo'n gymwys, er mwyn i'r unigolion a oedd yn gyfrifol am y camau gweithredu allu deall beth oedd yn ofynnol ganddynt.

**Dylai'r practis ystyried cynnwys cofnodlyfr o gamau gweithredu fel rhan o gofnodion cyfarfodydd er mwyn olrhain camau gweithredu yn effeithiol a'u dyrannu'n briodol.**

Gwnaethom edrych ar bolisiau a gweithdrefnau cynhwysfawr. Roeddent yn cael eu hadolygu a'u diweddarau'n rheolaidd ac roeddent ar gael i bob aelod o'r staff drwy fewnwyd y practis. Roedd system rheoli dogfennau effeithiol ar waith.

## Y gweithlu

### Gweithlu medrus a galluog

Cadarnhaodd yr holl aelodau o'r staff y gwnaethom siarad â nhw eu bod yn cael cyfleoedd i fynychu hyfforddiant perthnasol. Cawsom wybodaeth a wnaeth gadarnhau bod y rhan fwyaf o'r staff wedi cwblhau hyfforddiant gorfodol ac roedd cynlluniau ar waith i'r staff ddiweddarau eu hyfforddiant lle y bo'n gymwys.

Gwelsom dystiolaeth fod arfarniadau blynyddol wedi cael eu cwblhau ar gyfer pob aelod o'r staff, ac roedd unrhyw anghenion hyfforddiant ychwanegol yn cael eu nodi er mwyn cefnogi datblygiad proffesiynol. Er bod system ar waith i fonitro cydymffurfiaeth aelodau unigol o staff â hyfforddiant, nid oedd hyn yn cael ei

goladu fel rhan o fatrics hyfforddiant er mwyn nodi'n hawdd pwy oedd wedi cwblhau hyfforddiant (neu ddim).

**Dylai'r practis ystyried gwella'r ffordd y caiff cydymffurfiaeth â hyfforddiant gorfodol ei monitro.**

Roedd polisïau a gweithdrefnau recriwtio priodol ar waith, a disgrifiodd rheolwr y practis y gwiriadau cyn cyflogi gofynnol ar gyfer unrhyw aelodau newydd o staff cyn iddynt ymuno â'r practis. Roedd hyn yn cynnwys gwirio geiradaon a chynnal gwiriadau'r Gwasanaeth Datgelu a Gwahardd sy'n briodol i'w rôl.

## **Diwylliant**

### **Ymgysylltu â phobl, adborth a dysgu**

Roedd y practis yn gofyn am adborth rheolaidd gan gleifion, a gwelsom enghreifftiau lle roedd camau gweithredu wedi cael eu cymryd a gwersi wedi'u dysgu. Roedd gwybodaeth yn cael ei dangos ym mhob ardal yn nodi sut y gallai pobl roi adborth ar eu profiadau. Roedd bwrdd gwybodaeth "Dywedoch Chi, Gwnaethom Ni" i'w weld a oedd yn nodi sut y cafodd pryderon a sylwadau gan bobl eu defnyddio i ddatblygu a gwella'r gwasanaeth.

Roedd system olrhain cwynion effeithiol ar waith i fonitro, adolygu a datrys cwynion ac adborth. Roedd tystiolaeth o'r gwersi cyffredin i'w dysgu a gyflwynwyd drwy gyfarfodydd ac arfarniadau yn cael ei hadolygu.

## **Gwybodaeth**

### **Llywodraethu Gwybodaeth a thechnoleg ddigidol**

Ystyriodd y tîm arolygu'r trefniadau ar gyfer cynnal cyfrinachedd cleifion a chydymffurfio â gofynion Llywodraethu Gwybodaeth a Rheoliad Cyffredinol ar Ddiogelu Data 2018 (GDPR) yn y practis. Gwelsom dystiolaeth fod gwybodaeth am gleifion yn cael ei storio'n ddiogel.

## **Dysgu, gwella ac ymchwil**

### **Gweithgareddau gwella ansawdd**

Gwelsom fod y practis yn cynnal cyfarfodydd rheolaidd er mwyn helpu i wella gwasanaethau a chryfhau trefniadau llywodraethu. Gwelsom fod y staff yn cymryd rhan mewn gweithgareddau gwella ansawdd drwy ddatblygu a gweithredu ffyrdd arloesol o ddarparu gofal. Roedd y rhain yn cynnwys cymryd rhan uniongyrchol mewn prosiectau clwstwr. Yn ogystal, roedd datblygiadau arloesol eraill yn cynnwys rhoi ffurflenni adolygu dulliau atal cenhedlu a HRT ar waith, er mwyn

helpu i osgoi apwyntiadau wyneb yn wyneb diangen, ac roedd system negeseuon testun ar waith ar gyfer apwyntiadau brechlynnau ffliw ac ar gyfer canslo apwyntiadau.

## Dull systemau cyfan

### Gweithio mewn partneriaeth a datblygu

Gwelsom dystiolaeth o drefniadau gweithio mewn partneriaeth lle roedd y practis yn cydweithio fel rhan o glwstr meddygon teulu. Roedd staff meddygol yn mynychu cyfarfodydd y clwstr ac yn darparu gwasanaethau i'r clwstr cyfan.

Mae Mind ym Mro Morgannwg yn cynnig apwyntiadau yn y practis bob wythnos er mwyn cefnogi cleifion ag anghenion iechyd meddwl.

## 4. Y camau nesaf

Lle rydym wedi nodi gwelliannau a phryderon uniongyrchol yn ystod ein harolygiad y mae'n ofynnol i'r gwasanaeth gymryd camau yn eu cylch, nodir y rhain yn y ffyrdd canlynol yn atodiadau'r adroddiad hwn (lle y bônt yn gymwys):

- Atodiad A: Yn cynnwys crynodeb o unrhyw bryderon am ddiogelwch cleifion a gafodd eu huwchgyfeirio a'u datrys yn ystod yr arolygiad
- Atodiad B: Yn cynnwys unrhyw bryderon uniongyrchol am ddiogelwch cleifion lle rydym yn gofyn i'r gwasanaeth gwblhau cynllun gwella ar unwaith yn dweud wrthym am y camau brys y mae'n eu cymryd
- Atodiad C: Yn cynnwys unrhyw welliannau eraill a nodwyd yn ystod yr arolygiad, lle rydym yn gofyn i'r gwasanaeth gwblhau cynllun gwella sy'n dweud wrthym am y camau y mae'n eu cymryd i fynd i'r afael â'r meysydd hyn.

Dylai'r cynlluniau gwella wneud y canlynol:

- Nodi'n glir sut yr ymdrinnir â'r canfyddiadau a nodwyd
- Sicrhau bod y camau a gymerir mewn ymateb i'r materion a nodwyd yn benodol, yn fesuradwy, yn gyflawnadwy, yn realistig ac wedi'u hamseru
- Cynnwys digon o fanylion er mwyn rhoi sicrwydd i AGIC a'r cyhoedd yr ymdrinnir â'r canfyddiadau a nodwyd yn ddigonol
- Sicrhau bod y dystiolaeth ofynnol yn erbyn y camau a nodwyd yn cael ei rhoi i AGIC o fewn tri mis i'r arolygiad.

O ganlyniad i ganfyddiadau'r arolygiad hwn, dylai'r gwasanaeth wneud y canlynol:

- Sicrhau nad yw'r canfyddiadau yn systemig ar draws rhannau eraill o'r sefydliad ehangach
- Rhoi'r wybodaeth ddiweddaraf i AGIC pan fydd camau yn dal i fod heb eu cymryd a/neu ar y gweill, er mwyn cadarnhau pan fyddant wedi cael eu cwblhau.

Caiff y cynllun gwella, ar ôl cytuno arno, ei gyhoeddi ar [wefan](#) AGIC.



# Atodiad A - Crynodeb o bryderon a ddatryswyd yn ystod yr arolygiad

Mae'r tabl isod yn crynhoi'r pryderon a nodwyd ac a gafodd eu huwchgyfeirio yn ystod ein harolygiad. Oherwydd yr effaith/effaith bosibl ar ofal a thriniaeth y cleifion, roedd angen rhoi sylw i'r pryderon hyn ar unwaith, yn ystod yr arolygiad.

Pryderon uniongyrchol a nodwyd	Effaith/effaith bosibl ar ofal a thriniaeth y cleifion	Sut gwnaeth AGIC uwchgyfeirio'r pryder	Sut cafodd y pryder ei ddatrys
Ni nodwyd unrhyw bryderon uniongyrchol yn ystod yr arolygiad hwn			

# Atodiad B - Cynllun gwella ar unwaith

Gwasanaeth: Meddygfa Court Road, Y Barri, Bro Morgannwg

Dyddiad yr arolygiad: 03 Medi 2024

Mae'r tabl isod yn cynnwys unrhyw bryderon uniongyrchol am ddiogelwch cleifion a nodwyd yn ystod yr arolygiad lle rydym yn gofyn i'r gwasanaeth gwblhau cynllun gwella ar unwaith yn dweud wrthym am y camau brys y mae'n eu cymryd.

Risg/canfyddiad/mater	Yr hyn sydd angen ei wella	Safon/ Rheoliad	Cam gweithredu'r gwasanaeth	Swyddog cyfrifol	Amserlen
Ni nodwyd unrhyw faterion yr oedd angen sicrwydd ar unwaith yn eu cylch yn ystod yr arolygiad hwn					

Rhaid i'r adran ganlynol gael ei chwblhau gan gynrychiolydd y gwasanaeth sydd â'r cyfrifoldeb ac atebolrwydd cyffredinol dros sicrhau bod y cynllun gwella yn cael ei roi ar waith.

**Cynrychiolydd y gwasanaeth:**

**Enw (priflythrennau):**

**Teitl swydd:**

**Dyddiad:**

# Atodiad C - Cynllun gwella

Gwasanaeth: Meddygfa Court Road, Y Barri, Bro Morgannwg

Dyddiad yr arolygiad: 03 Medi 2024

Mae'r tabl isod yn cynnwys unrhyw welliannau eraill a nodwyd yn ystod yr arolygiad, lle rydym yn gofyn i'r gwasanaeth gwblhau cynllun gwella sy'n dweud wrthym am y camau y mae'n eu cymryd i fynd i'r afael â'r meysydd hyn.

Risg/canfyddiad/mater	Yr hyn sydd angen ei wella	Safon/ Rheoliad	Cam gweithredu'r gwasanaeth	Swyddog cyfrifol	Amserlen
1. Nid oedd cyfarwyddiadau ar gyfer defnyddio'r glorian, y monitor pwysedd gwaed a'r derfynell gyfrifiadurol i gleifion yn yr ystafell aros.	Dylai'r practis ystyried arddangos gwybodaeth a chyfarwyddiadau wrth ymyl y glorian, y peiriant pwysedd gwaed a'r derfynell gyfrifiadurol i gleifion yn y brif ardal aros.	Diogel	Cyn COVID-19, roedd cyfarwyddiadau â lluniau wedi'u harddangos ar gyfer y pod. Yn ystod COVID-19, tynnwyd y pod allan o'r ystafell aros. Ers iddo gael ei ailosod, nid yw'r hysbysiadau wedi cael eu harddangos. Bydd Rheolwr Dan Hyfforddiant y Practis yn creu arddangosfa newydd ar gyfer cyfarpar y pod.	Rheolwr Dan Hyfforddiant y Practis	3 mis

2.	Roedd rhywfaint o'r adborth gan gleifion yn awgrymu ei bod hi'n anodd ac yn feichus trefnu apwyntiadau dros y ffôn.	Rhaid i'r practis ystyried y sylwadau rydym wedi'u cael gan gleifion a chymryd camau lle bo angen i wella profiad cleifion sy'n ffonio i drefnu apwyntiad.	Amserol	Byddai gwybodaeth gefndir bellach o gymorth i roi'r sylwadau hyn yn eu cyd-destun. Fodd bynnag, hoffem nodi ein bod yn croesawu datblygiadau technolegol er mwyn ceisio ei gwneud hi'n haws trefnu apwyntiadau a bod ffurflenni ar-lein, ac ap y GIG yn cael eu defnyddio i drefnu rhai apwyntiadau rheolaidd ymlaen llaw. Gan fod yn rhaid i ni reoli ein hadnoddau mewn ffordd benodol, mae llywio gofal yn ffactor pwysig, ac mae hyn yn golygu bod angen i gleifion siarad ag aelod o'r tîm a gall rhai galwadau gymryd mwy o amser na galwadau eraill wrth i	Rheolwr y Practis	Parhaus
----	---	--	---------	--	-------------------	---------

				<p>ni helpu'r cleifion i ddefnyddio gwasanaethau'r GIG yn gyffredinol.</p> <p>Nid oes un system apwyntiadau a fydd yn addas i bawb ac a fydd yn diwallu anghenion pawb drwy'r amser, ac rydym yn gwneud ein gorau i weithio'n ddiogel, o fewn yr adnoddau sydd ar gael, gan sicrhau ein bod yn darparu'r gwasanaethau gorau posibl.</p> <p>Rydym yn edrych ar y pryderon sy'n cael eu codi a'n system apwyntiadau yn rheolaidd ac yn gwneud gwelliannau lle y bo'n ymarferol ac yn angenrheidiol gwneud hynny.</p>		
--	--	--	--	--	--	--

3.	Mae staff clinigol sy'n siarad Cymraeg ar gael yn y practis, ond nid oedd unrhyw hysbysiad i'w weld i roi gwybod i'r cleifion.	Dylai rheolwr y practis sicrhau bod y cynnig rhagweithiol ar gyfer y Gymraeg yn cael ei hyrwyddo i gleifion.	Teg	<p>Roedd un o'r meddygon teulu sy'n siarad Cymraeg wedi ymuno â'r practis bythefnos cyn yr arolygiad, ac ymunodd yr ail feddyg teulu sy'n siarad Cymraeg â'r practis yr wythnos ar ôl yr arolygiad.</p> <p>Diweddarwyd gwefan y practis pan oedd y ddau feddyg teulu yn eu swyddi, er mwyn cynnig ymgynghoriadau drwy gyfrwng y Gymraeg ar ôl cyflogi'r ddau feddyg teulu, gan gofio eu bod wedi dechrau o fewn 3 wythnos i'w gilydd.</p>	Rheolwr y Practis	Cwblhawyd 15.09.2024
----	--	--	-----	---	-------------------	----------------------

[Dr. Angharad Bevan](#)  
MB BCH 2004 University of Wales  
Salaried GP (Maternity Cover)  
Female

Dr. Bevan joined the practice in September 2024 as a Salaried GP to cover Maternity Leave. She is a Welsh Speaker and consultations in Welsh are welcome.


				<p><a href="#">Dr. Iwan Davies</a> MB BCH 2014 Cardiff University</p> <p>Salaried GP (Maternity Cover) Male</p> <p>Dr. Davies joined the practice in August 2024 as a Salaried GP to cover Maternity Leave. He is a Welsh Speaker and consultations in Welsh are welcome.</p>		
4.	Roedd llwch a malurion i'w gweld ar y cyfarpar monitro pwysedd gwaed yn yr ardal aros	Dylai rheolwr y practis sicrhau bod system briodol ar waith i lanhau'r cyfarpar i gleifion yn yr ardal aros yn effeithiol.	Diogel	Byddwn yn gosod gorsaf lanhau wrth y pod ac yn annog cleifion i sychu'r cyfarpar cyn ac ar ôl ei ddefnyddio. Byddwn yn ychwanegu cyfarwyddiadau i lanhau'r ardal a'r cyfarpar at ein hamserlen i'r glanhawyr a bydd y Cynorthwydd Gofal lechyd yn cynnal gwiriad bob wythnos i sicrhau y caiff ei wneud yn rheolaidd.	Rheolwr y Practis / Rheolwr Dan Hyfforddiant y Practis/ Staff Glanhau/ Cynorthwydd Gofal lechyd	3 mis
5.	Roedd carpedi ar gael mewn rhai ardaloedd i gleifion	Dylai rheolwr y practis barhau i liniaru'r risgiau atal a rheoli heintiau sy'n gysylltiedig â charpedi	Diogel	Caiff asesiadau risg ar atal a rheoli heintiau eu cwblhau gan y practis. Ni chaiff	Rheolwr y Practis / Proses Gwneud Cais am Grant	Dim llinell amser penodol. Nid yw'r Bwrdd

		mewn ardaloedd i gleifion a pharhau â'r rhaglen newid carpedi.		ystafelloedd ymgynghori lle mae carpedi wedi'u gosod eu defnyddio ar gyfer triniaethau sy'n achosi problemau o ran atal a rheoli heintiau. Wrth i gyllid Grant Gwella ddod ar gael, bydd y practis yn parhau â'r rhaglen newid carpedi, neu os bydd angen cwblhau triniaethau sy'n achosi problemau o ran atal a rheoli heintiau yn yr ystafelloedd gyda charpedi, bydd hyn yn cael ei adolygu.	Gwella Bwrdd Iechyd Caerdydd a'r Fro	Iechyd wedi gwahodd ceisiadau ar gyfer 2024 ar gyfer y grant gwella.
6.	Nid oedd y brechlynnau a oedd yn cael eu storio wedi'u rhannu rhwng oergelloedd er mwyn lleihau'r risg o golli brechlynnau pe bai'r gadwyn oer yn torri.	Dylai rheolwr y practis ystyried yr arfer gorau, sef rhannu'r cyflenwad brechlynnau rhwng sawl oergell.	Diogel	Byddwn yn rhoi hyn ar waith lle y bo'n ymarferol gwneud hynny. Fel "practis gofal sylfaenol gwyrddach", rhaid i ni gydbwyso ein heffeithlonrwydd a'n defnydd o drydan. Mae	Rheolwr y Practis/Tîm Clinigol	3 mis



gennym ddwy oergell -  
ond caiff un ei  
defnyddio ar gyfer  
Brechlynnau'r Ffliw a  
chaiff yr oergell hon ei  
diffodd yn ystod  
misoedd yr haf, sy'n  
arbed ynni ac yn ein  
helpu i gyflawni "gofal  
sylfaenol gwyrddach"  
Mae angen i ni ystyried  
y posibilrwydd o redeg  
dwy oergell a  
goblygiadau rhannu  
stoc rhwng oergelloedd  
drwy gydol y flwyddyn,  
a'r llwyth  
gwaith/nyrsys  
ychwanegol y bydd eu  
hangen o bosibl i  
fonitro'r brechlynnau  
sy'n cael eu storio  
mewn mwy nag un  
oergell a bydd angen  
trafod hyn mewn  
cyfarfod â'r meddygon  
teulu/nyrsys ac

				adolygu'r canllawiau arfer gorau		
7.	Roedd y cyffuriau brys yn cynnwys meddyginiaeth (prednisolone) yr oedd y dyddiad defnyddio ar ei chyfer wedi mynd heibio. (cafodd y feddyginiaeth hon ei gwaredu a rhoddwyd meddyginiaeth newydd yn ei lle yn ystod yr arolygiad)	Rhaid i reolwr y practis sicrhau bod system gadarn ar waith ar gyfer gwirio dyddiadau meddyginiaethau.	Diogel	Mae gennym system gadarn ar waith ar gyfer gwirio cyffuriau bob wythnos. Byddwn yn parhau i fod yn wylidwrus er mwyn sicrhau na fydd unrhyw stoc wedi cyrraedd ei dyddiad dod i ben.	Rheolwr y Practis/ Y Tîm Nyrso sy'n gyfrifol am Wirio Cyffuriau	Parhaus
8.	Nid oedd adolygiadau ac archwiliadau ffurfiol wedi'u dogfennu yn cael eu cynnal o weithgarwch rhagnodi'r Ymarferydd Nyrso Uwch.	Rhaid i'r practis roi proses ffurfiol ar waith i adolygu arferion rhagnodi rhagnodwyr anfeddygol.	Diogel	Ers yr arolygiad, mae'r Partneriaid wedi cytuno y dylai Gweithiwr Proffesiynol Perthynol i lechyd fod yn destun archwiliadau mewn perthynas â gweithgarwch rhagnodi, atgyfeiriadau a cheisiadau am brofion patholeg.	Meddyg Teulu Arweiniol	Cwblhawyd 08.11.2024

				Cafodd archwiliad ei gwblhau a chynhaliwyd cyfarfod rhwng y Meddyg Teulu Arweiniol a'r ymarferydd nyrsio uwch i drafod y canfyddiadau a'r argymhellion.										
9.	Roedd cofnodion cyfarfodydd staff ar gael ac yn cael eu hadolygu. Nid oeddent yn cynnwys cofnodlyfrau o gamau gweithredu.	Dylai'r practis ystyried cynnwys cofnodlyfr o gamau gweithredu fel rhan o gofnodion cyfarfodydd er mwyn olrhain camau gweithredu yn effeithiol a'u dyrannu'n briodol.	Effeithiol	Mae colofn i gofnodi pa unigolion sy'n gyfrifol am gam gweithredu a'r dyddiad y dylid ei wneud/y cafodd ei wneud wedi'i hychwanegu at ein templed cofnodion er mwyn gallu nodi/tynnu sylw at y cam gweithredu dynodedig yn hawdd.	Rheolwr y Practis	Cwblhawyd 20.10.2024								
				 <p>Minutes of Practice Meeting held at Court Road Surgery on</p> <table border="1"> <thead> <tr> <th>Item No.</th> <th>Notes</th> <th>Person/s to Action</th> <th>Date Action to be completed/ was completed</th> </tr> </thead> <tbody> <tr> <td colspan="4">Present:</td> </tr> </tbody> </table>	Item No.	Notes	Person/s to Action	Date Action to be completed/ was completed	Present:					
Item No.	Notes	Person/s to Action	Date Action to be completed/ was completed											
Present:														
10.	Roedd system ar gyfer goruchwyllo	Dylai rheolwr y practis ystyried gwella'r ffordd y	Effeithiol	Cafodd amserlen hyfforddiant gryno ei	Rheolwr y Practis	Cwblhawyd 09.10.2024								

<p>cydymffurfiaeth y staff â hyfforddiant gorfodol ar waith ond nid oedd yn dangos matrices arferion cyfan at ddibenion olrhain yn hawdd.</p>	<p>caiff cydymffurfiaeth â hyfforddiant gorfodol ei monitro.</p>		<p>chynnwys yn y cofnod hyfforddiant staff ond yn anffodus, ni chafodd ei dangos/nid oedd i'w gweld ar ddiwrnod yr arolygiad Rydym wedi diwygio ein cofnod hyfforddiant ers yr arolygiad, gyda'r holl staff yn cael eu cofnodi ar gofnod cryno yn hytrach na chofnod unigol.</p>		
---	--	--	--	--	--

Rhaid i'r adran ganlynol gael ei chwblhau gan gynrychiolydd y gwasanaeth sydd â'r cyfrifoldeb ac atebolrwydd cyffredinol dros sicrhau bod y cynllun gwella yn cael ei roi ar waith.

### Cynrychiolydd y gwasanaeth

Enw (priflythrennau): **Joanne Bell**

Teitl swydd: **Rheolwr y Practis**

Dyddiad: **08.11.2024**