

Adroddiad Arolygu o Bractis Meddygon Teulu (Lle Rhoddwyd Rhybudd)

Canolfan Feddygol Clare Road,
Bwrdd Iechyd Prifysgol Caerdydd a'r
Fro

Dyddiad yr arolygiad: 21 Ionawr 2025

Dyddiad cyhoeddi: 23 Ebrill 2025



Gellir darparu'r cyhoeddiad hwn a gwybodaeth arall gan AGIC mewn fformatau neu ieithoedd amgen ar gais. Bydd oedi byr wrth i ieithoedd a fformatau eraill gael eu cynhyrchu pan ofynnir amdanynt i ddiwallu anghenion unigol. Cysylltwch â ni am gymorth.

Bydd copiâu o'r holl adroddiadau, pan gânt eu cyhoeddi, ar gael ar ein [gwefan](#) neu drwy gysylltu â ni:

Yn ysgrifenedig:

Rheolwr Cyfathrebu
Arolygiaeth Gofal Iechyd Cymru
Llywodraeth Cymru
Parc Busnes Rhyd-y-car
Merthyr Tudful
CF48 1UZ

Neu

Ffôn: 0300 062 8163
E-bost: AGIC@llyw.cymru
Gwefan: www.agic.org.uk

Arolygiaeth Gofal Iechyd Cymru (AGIC) yw arolygiaeth a rheoleiddiwr annibynnol gofal iechyd yng Nghymru

Ein diben

Gwirio bod gwasanaethau gofal iechyd yn cael eu darparu mewn ffordd sy'n mwyafu iechyd a llesiant pobl.

Ein gwerthoedd

Mae pobl wrth wraidd yr hyn a wnawn. Rydym yn:

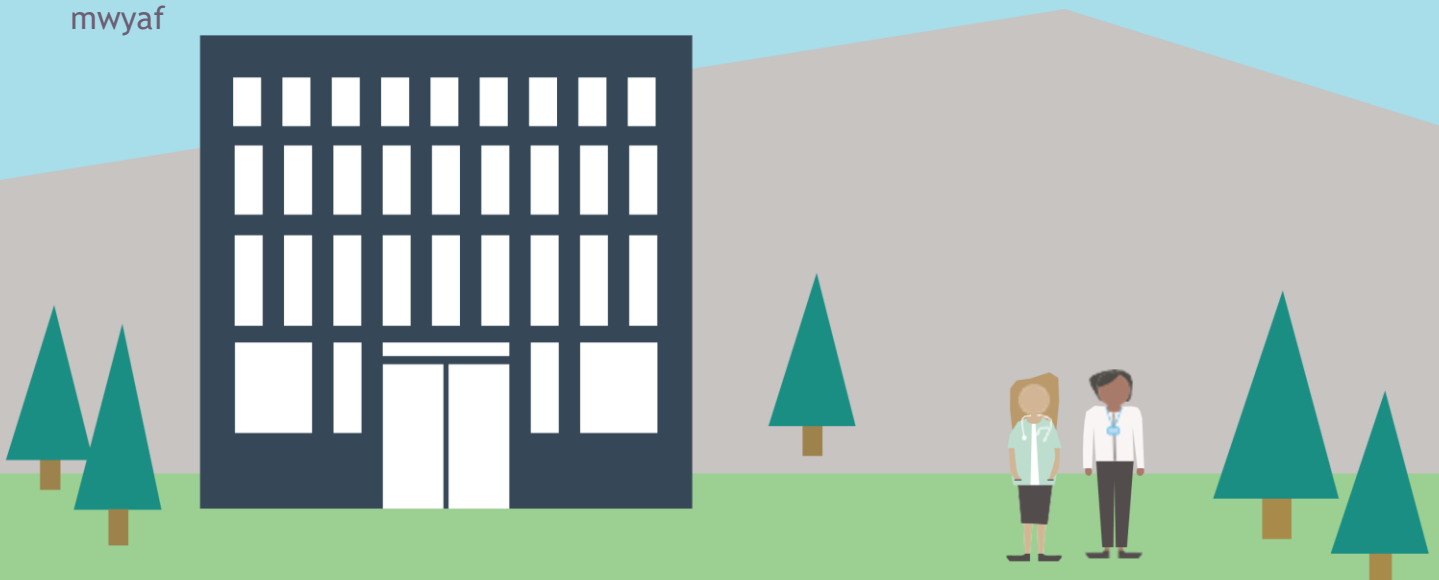
- Annibynnol - rydym yn ddiuedd, yn penderfynu pa waith rydym yn ei wneud a lle rydym yn ei wneud
- Gwrthrychol - rydym yn rhesymol ac yn deg ac yn gweithredu ar sail tystiolaeth
- Pendant - rydym yn gwneud dyfarniadau clir ac yn cymryd camau i wella safonau gwael ac amlygu'r arferion da rydym yn dod ar eu traws
- Cynhwysol - rydym yn gwerthfawrogi ac yn annog cydraddoldeb ac amrywiaeth drwy ein gwaith
- Cymesur - rydym yn ystwyth ac yn gwneud ein gwaith lle mae o'r pwys mwyaf

Ein nod

Bod yn llais dibynadwy sy'n ysgogi gwelliant mewn gofal iechyd ac sy'n dylanwadu arno

Ein blaenoriaethau

- Byddwn yn canolbwyntio ar ansawdd y gofal iechyd a ddarperir i bobl a chymunedau wrth iddynt gyrchu gwasanaethau, eu defnyddio a symud rhyngddynt
- Byddwn yn addasu ein dull gweithredu i sicrhau ein bod yn ymatebol i risgiau i ddiogelwch cleifion sy'n dod i'r amlwg
- Byddwn yn cydweithio er mwyn ysgogi'r gwaith o wella systemau a gwasanaethau ym maes gofal iechyd
- Byddwn yn cefnogi ac yn datblygu ein gweithlu i'w galluogi nhw, a'r sefydliad, i gyflawni ein blaenoriaethau.



Cynnwys

1.	Yr hyn a wnaethom	5
2.	Crynodeb o'r arolygiad	6
3.	Yr hyn a nodwyd gennym	11
	• Ansawdd Profiad y Claf	11
	• Darparu Gofal Diogel ac Effeithiol	16
	• Ansawdd Rheolaeth ac Arweinyddiaeth	24
4.	Y camau nesaf	28
	Atodiad A - Crynodeb o bryderon a ddatryswyd yn ystod yr arolygiad	29
	Atodiad B- Cynllun gwella ar unwaith.....	30
	Atodiad C - Cynllun gwella.....	33

1. Yr hyn a wnaethom

Ceir manylion llawn am y ffordd rydym yn arolygu'r GIG ac yn rheoleiddio darparwyr gofal iechyd annibynnol yng Nghymru ar ein [gwefan](#).

Cwblhaodd Arolygiaeth Gofal Iechyd Cymru (AGIC) arolygiad lle rhoddwyd rhybudd o Ganolfan Feddygol Clare Road, Bwrdd Iechyd Prifysgol Caerdydd a'r Fro ar 21 Ionawr 2025.

Roedd ein tîm ar gyfer yr arolygiad yn cynnwys un o arolygwyr gofal iechyd AGIC a thri adolygydd cymheiriaid clinigol.

Yn ystod yr arolygiad, gwnaethom wahodd y cleifion neu eu gofalwyr i gwblhau holiadur er mwyn dweud wrthym am eu profiad o ddefnyddio'r gwasanaeth. Gwnaethom hefyd wahodd y staff i gwblhau holiadur er mwyn rhoi eu barn ar weithio i'r gwasanaeth i ni. Cwblhawyd cyfanswm o 11 o holiaduron gan gleifion neu eu gofalwyr a chwblhawyd 5 gan aelodau o'r staff. Mae'r adborth a rhai o'r sylwadau a gafwyd yn ymddangos yn yr adroddiad.

Lle bo dyfyniadau yn y cyhoeddiad hwn, mae'n bosibl eu bod wedi cael eu cyfieithu o'u hiaith wreiddiol.

Nodwch fod canfyddiadau'r arolygiad yn ymwneud â'r adeg y cynhaliwyd yr arolygiad.

2. Crynodeb o'r arolygiad

Ansawdd Profiad y Claf

Crynodeb cyffredinol:

Dywedodd y cleifion eu bod yn teimlo eu bod yn cael eu trin ag urddas a pharch a nodwyd bod y gwasanaeth yn 'dda' neu'n 'dda iawn' yn ein holiadur. Gwelsom y staff yn siarad â'r cleifion mewn ffordd gwrtais a pharchus.

Gwelsom fod y practis yn pwysleisio hybu iechyd a llesiant i gleifion. Roedd amrywiaeth eang o wybodaeth i'w gweld, a oedd yn cynnwys gwybodaeth am wasanaethau sgrinio, rhoi'r gorau i smygu, brechiadau a gwybodaeth i ofalwyr.

Roedd mynediad da i'r safle a oedd yn galluogi cleifion â phroblemau symudedd a phobl sy'n defnyddio cadair olwyn i ddefnyddio'r cyfleusterau yn hawdd. Roedd y practis hefyd yn defnyddio gwasanaethau cyfieithu i ddiwallu anghenion iaith penodol ei gymuned amrywiol, ond cafodd y practis ei annog i hyrwyddo gwybodaeth ddwyieithog ar gyfer siaradwyr Cymraeg.

Roedd gwaith paratoi'r practis i reoli rhaglen frechu flynyddol y gaeaf yn addas ac yn cynnwys trefniadau ar gyfer cleifion agored i niwed a'r rhai heb ddyfeisiau digidol. Roedd y clwstwr yn gweithio'n galed i gynyddu imiwneiddiadau plant, a dywedwyd wrthym fod y practis yn gweithio'n agos gyda'r mosgiau lleol i gynyddu nifer y plant sy'n cael eu himiwneiddio rhag y fflw.

Dywedwyd wrthym fod y practis yn ymgysylltu â nifer o asiantaethau er mwyn gwella mynediad at weithwyr gofal iechyd proffesiynol amrywiol drwy eu grŵp clwstwr. Roedd y rhain yn cynnwys mynediad at ffisiotherapi, gwasanaethau iechyd meddwl a fferyllwyr, ac yn galluogi'r cleifion i gael gafael ar gymorth a chefnogaeth gan asiantaethau eraill mewn ffordd amserol. Roedd hefyd nifer o brosiectau ar waith a oedd yn cael eu harwain gan y clwstwr, gan gynnwys prosiect Tyfu Caerdydd. Fodd bynnag, nid oedd y gwasanaethau ychwanegol hyn wedi'u rhestru ar wefan y practis.

Roedd yr apwyntiadau'n cael eu gwneud dros y ffôn gan mwyaf, ond roedd modd trefnu apwyntiadau drwy system ar-lein ac wyneb yn wyneb hefyd. Roedd apwyntiadau yn cynnwys apwyntiadau brys ar yr un diwrnod neu apwyntiadau cyffredin y gellid eu trefnu ymlaen llaw. Mae system giwio ar system ffôn y practis sy'n rhoi gwybod i'r cleifion am eu safle yn y ciw. Roedd gweithgarwch galwadau'r feddygfa ar gyfer mis Rhagfyr 2024 yn awgrymu bod yn rhaid i lawer o gleifion aros cyn i'w galwadau ffôn gael eu hateb. Efallai bod yr oedi yn deillio o'r ffaith nad oes digon o staff sy'n ateb galwadau o fewn y practis.

Rydym yn argymhell y gall y gwasanaeth wella'r canlynol:

- dylai'r practis gynnwys rhestr o'i wasanaethau ychwanegol ar y wefan, fel bod y cleifion yn ymwybodol o'r gwasanaethau sydd ar gael iddynt
- Dylai'r practis sicrhau bod y cynnig rhagweithiol ar gyfer y Gymraeg yn cael ei hyrwyddo i'r cleifion.
- Mae angen atgyfnerthu mynediad at apwyntiadau dros y ffôn gan fod data ar weithgarwch galwadau'r feddygfa yn wael

Dyma beth roedd y gwasanaeth yn ei wneud yn dda:

- Roedd yn gweithio'n agos gyda'r mosgiau lleol i gynyddu nifer y plant sy'n cael eu himiwneiddio rhag y ffliw
- Roedd nifer o brosiectau ar waith a oedd yn cael eu harwain gan y clwstwr, er enghraifft Tyfu Caerdydd

Darparu Gofal Diogel ac Effeithiol

Crynodeb cyffredinol:

Ar y cyfan, nodwyd gennym nad oedd y trefniadau atal a rheoli heintiau a oedd ar waith yn dderbyniol, a bod angen atgyfnerthu rhai o'r trefniadau er mwyn sicrhau bod y practis bob amser yn cyrraedd y safonau gofynnol o ran atal a rheoli heintiau er mwyn cynnal diogelwch y staff a'r cleifion. Ymdriniwyd â hyn fel rhan o'n proses sicrwydd ar unwaith.

Roedd y broses a oedd ar waith ar gyfer rheoli rhybuddion diogelwch cleifion a digwyddiadau o bwys yn gadarn. Rheolwr y practis oedd yn gyfrifol am dderbyn hysbysiadau diogelwch cleifion, a gwelsom sut roeddent yn cyrraedd ac yn cael eu rhannu â'r staff a'u cyfleu mewn cyfarfodydd. Roedd hysbysiadau diogelwch cleifion yn cael eu hychwanegu at gofnodlyfr diogelwch cleifion a oedd yn dangos y camau gweithredu a'r staff a oedd wedi'i weld.

Roedd prosesau ar waith i sicrhau bod meddyginiaeth yn cael ei rhagnodi'n ddiogel, roedd y broses i'w defnyddio gan gleifion i ofyn am feddyginiaeth reolaidd yn glir. Fodd bynnag, gwelsom nad oedd gan y practis lwybr archwilio a oedd yn nodi pwy oedd yn casglu presgripsiynau a phryd, ac nid oedd proses ar waith i sicrhau bod y practis yn gofyn am lofnod ar gyfer yr holl bresgripsiynau cyffuriau a reolir pan roeddent yn cael eu casglu.

Roedd angen ffurfioli polisiau diogelu, ac nid oedd pob aelod o'r staff wedi cwblhau'r hyfforddiant gofynnol.

Roedd gwiriadau tymheredd dyddiol yn cael eu cymryd ar gyfer meddyginiaethau y mae angen eu cadw yn yr oergell. Gwelsom fod un oergell yn llawn, a allai

rwystro'r llif aer i gynnal tymheredd priodol, felly rhaid ceisio cyngor i sicrhau bod stoc yn cael ei storio'n gywir.

Gwelsom fod y gofal parhaus yn dda, gyda'r cleifion a chofnodion y cleifion yn cael eu goruchwyllo'n agos gan bob meddyg teulu. Roedd y cofnodion a welwyd yn dangos ymgynoriadau o ansawdd da â chleifion.

Materion lle mae angen sicrwydd ar unwaith:

- roedd masgiau nebweiddio yr oedd eu dyddiadau defnyddio wedi mynd heibio yn y bagiau argyfwng yn yr ystafelloedd trin clinigol - nid oedd y rhain wedi cael eu symud er mwyn sicrhau nad oeddent yn cael eu defnyddio.
- nid oedd y cyfarpar na'r cyffuriau brys yn cael eu gwirio'n briodol. Dengys y cofnodion a welsom nad oedd yr holl wiriadau yn cael eu cofnodi yn yr ystafelloedd trin clinigol.
- nid oedd gweithdrefnau cadarn ar waith i wneud yn siŵr bod prosesau atal a rheoli heintiau yn cael eu cynnal yn y practis.
- Ni welsom dystiolaeth bod pob aelod o'r staff wedi cwblhau hyfforddiant atal a rheoli heintiau a oedd yn berthnasol i'w rôl
- Nid oedd archwiliadau atal a rheoli heintiau wedi'u cynnal.

Rydym yn argymhell y gall y gwasanaeth wella'r canlynol:

- [cofnodyfr i sicrhau bod llwybr archwilio ar gyfer casglu presgripsiynau, a datblygu proses i sicrhau y gofynnir am lofnod ar gyfer yr holl bresgripsiynau cyffuriau a reolir
- Polisiâu a phrosesau diogelu, gan gynnwys cydymffurfiaeth â hyfforddiant gorfodol
- Rhaid gofyn am ganllawiau gan wneuthurwr yr oergell i sicrhau bod y stoc sy'n cael ei storio yn briodol a'i fod yn sicrhau llif aer oer.]

Dyma beth roedd y gwasanaeth yn ei wneud yn dda:

- Roedd system gadarn ar waith o ran rhybuddion diogelwch cleifion
- Roedd proses dda ar waith i ragnodi meddyginiaeth yn ddiogel, ac roedd y broses i'w defnyddio gan gleifion i ofyn am feddyginiaeth reolaidd yn glir
- Roedd cofnodion o ansawdd da o ymgynoriadau â'r cleifion

Ansawdd Rheolaeth ac Arweinyddiaeth

Crynodeb cyffredinol:

Roedd prosesau ar waith i gefnogi trefniadau llywodraethu, arweinyddiaeth ac atebolrwydd effeithiol er mwyn sicrhau bod gofal diogel ac effeithiol yn cael ei ddarparu mewn ffordd gynaliadwy. Roedd y staff yn glir o ran eu rolau, eu cyfrifoldebau a'u llinellau adrodd a phwysigrwydd gweithio o fewn eu maes ymarfer.

Roedd gan y practis y rhan fwyaf o'r polisiâu a'r gweithdrefnau perthnasol ac roedd prosesau ar waith i rannu unrhyw ddiweddariadau gwybodaeth â'r staff. Fodd bynnag, prin oedd y systemau rheoli dogfennau a oedd ar waith, ac nid oedd rhai polisiâu wedi cael eu rhoi ar waith yn unol ag anghenion penodol y practis.

Er bod cymysgedd sgiliau priodol rhwng y timau i ddarparu'r gwasanaethau gofynnol, nododd y practis nad oedd unrhyw nyrsys parhaol ar adeg ein hymweliad. Fodd bynnag, dywedwyd wrthym fod nyrsys locwm rheolaidd ar gael i ddarparu gwasanaethau a chlinigau'r practis.

Roedd rhai aelodau o'r staff yn cydymffurfio ag agweddau ar hyfforddiant gorfodol; fodd bynnag, wrth edrych ar gofnodion y staff, gwelsom sawl enghraifft o ddiffyg cydymffurfio.

Roedd y staff yn teimlo'n gyfforddus i leisio barn ynghylch unrhyw bryderon a all fod ganddynt, ac roedd polisi chwythu'r chwiban ar waith i gefnogi hyn. Yn ogystal, roedd y staff yn teimlo'n gyfforddus i rannu unrhyw awgrymiadau a allai fod ganddynt a gallent rannu'r rhain â'u rheolwr i'w hystyried.

Gwelsom dystiolaeth o drefniadau gweithio mewn partneriaeth lle roedd y practis yn cydweithio fel rhan o glwstwr meddygon teulu ac roedd nifer o brosiectau da ar waith. Un o'r brosiectau hyn yw rhaglen Tyfu Caerdydd. Roedd staff meddygol yn mynychu cyfarfodydd y clwstwr ac yn darparu gwasanaethau i'r clwstwr cyfan.

Rydym yn argymhell y gall y gwasanaeth wella'r canlynol:

- Rhaid i'r practis sicrhau bod pob aelod o'r staff yn cydymffurfio'n llawn â'r holl hyfforddiant gorfodol sy'n berthnasol i'w rôl
- Mae angen diweddaru'r polisiâu a'r gweithdrefnau er mwyn sicrhau bod y wybodaeth yn benodol i'r practis ac mae angen atgyfnerthu'r trefniadau llywodraethu i gynnwys proses gadarn ar gyfer rheoli ac adolygu dogfennau er mwyn sicrhau bod pob polisi a gweithdrefn yn gyfredol, yn cael eu hadolygu'n rheolaidd, yn berthnasol i'r practis ac ar gael i'r staff
- Recriwtio staff nyrsio yn llwyddiannus er mwyn ychwanegu at wasanaethau'r practis a chyflawni'r rhain yn gyson.

Dyma beth roedd y gwasanaeth yn ei wneud yn dda:

- Caiff y staff eu cefnogi i fynegi pryder pe bai angen
- roedd dystiolaeth o drefniadau gweithio mewn partneriaeth lle roedd y practis yn cydweithio fel rhan o glwstwr meddygon teulu ac roedd nifer o brosiectau da ar waith.

Mae manylion y pryderon am ddiogelwch cleifion a'r gwelliannau a'r camau unioni sydd eu hangen ar unwaith wedi'u nodi yn [Atodiad B](#).

3. Yr hyn a nodwyd gennym

Ansawdd Profiad y Claf

Adborth gan gleifion

Dosbarthodd AGIC holiadur er mwyn casglu barn y cleifion am y gofal a'r gwasanaethau a ddarperir yng Nghanolfan Feddygol Clare Road cyn yr arolygiad a gynhaliwyd ym mis Ionawr 2025. Cawsom gyfanswm o 11 o ymatebion. Ar y cyfan, roedd yr ymatebion yn gadarnhaol, gyda phob un o'r ymatebwyr yn nodi bod y gwasanaeth yn 'dda iawn' neu'n 'dda.'

Yn canolbwyntio ar yr unigolyn

Hybu iechyd

Yn ystod ein harolygiad, gwelsom fod amrywiaeth eang o wybodaeth hybu iechyd ysgrifenedig ar gael i gleifion yn y practis. Roedd y wybodaeth yn cael ei harddangos yn yr ardaloedd aros i gleifion ac yn cael ei hyrwyddo drwy wefan y practis. Gwelsom wybodaeth hybu iechyd am amrywiaeth o bynciau, gan gynnwys gwasanaethau sgrinio, rhoi'r gorau i smygu, brechiadau a gwybodaeth i ofalwyr.

Dywedwyd wrthym fod y practis yn ymgysylltu â nifer o asiantaethau er mwyn gwella mynediad at weithwyr gofal iechyd proffesiynol amrywiol drwy eu grŵp clwstwr. Roedd y rhain yn cynnwys mynediad at ffisiotherapi, gwasanaethau iechyd meddwl a fferyllwyr, ac yn galluogi'r cleifion i gael gafael ar gymorth a chefnogaeth gan asiantaethau eraill mewn ffordd amserol. Dywedwyd wrthym am waith parhaus y practis gyda chysylltwyr cymunedol y clwstwr, a'i gefnogaeth i brosiect 'Tyfu Caerdydd', yr oedd disgwyl iddo gael ei roi ar waith eto y gaeaf hwnnw. Mae'r prosiect yn cefnogi prosesau presgripsiynu cymdeithasol i'r gerddi cymunedol therapiwtig er budd iechyd a llesiant pobl.

Ceir hefyd ddigwyddiadau cymunedol Bywydau Iach lle y cynhelir profion gwaed ar gyfer diabetes Hba1c. Mae gan y clwstwr ddwy nyrs diabetes arbenigol sy'n gweithio gyda chleifion sydd â lefelau Hba1c uchel.

Roedd gwaith paratoi'r practis i reoli rhaglen frechu flynyddol y gaeaf yn addas ac yn cynnwys trefniadau ar gyfer cleifion agored i niwed a'r rhai heb ddyfeisiau digidol. Roedd y clwstwr yn gweithio'n galed i gynyddu imiwneiddiadau plant, a dywedwyd wrthym fod y practis yn gweithio'n agos gyda'r mosgiau lleol i gynyddu nifer y plant sy'n cael eu himiwneiddio rhag y fflw. **Nodwyd bod hyn yn arfer da a chanmoladwy.**

Roedd pawb a ymatebodd i'n holiadur i gleifion yn teimlo bod gwybodaeth hybu iechyd yn cael ei harddangos yn y practis a'u bod wedi cael cynnig cyngor ar ffordd o fyw iach. Roedd pob un o'r cleifion yn cytuno bod eu meddyg teulu yn esbonio pethau'n dda iddynt ac yn ateb eu cwestiynau. Roeddent hefyd yn teimlo bod y staff yn gwrando arnynt a'u bod yn cael eu cynnwys cymaint ag yr oeddent am gael eu cynnwys mewn penderfyniadau am eu gofal iechyd.

Gofal urddasol a pharchus

Gwelsom fod y cleifion yn cael eu trin ag urddas a pharch drwy gydol eu taith fel claf yn y feddygfa. Roedd yr ystafelloedd clinigol yn cynnig lefel briodol o breifatrwydd i'r cleifion. Roedd y drysau yn cael eu cadw ar gau yn ystod ymgynoriadau. Roedd llenni preifatrwydd hefyd ar gael.

Roedd pob un o'r ymatebwyr a gwblhaodd yr holiadur i gleifion yn teimlo eu bod wedi cael eu trin ag urddas a pharch a bod mesurau wedi cael eu rhoi ar waith i ddiogelu eu preifatrwydd.

Gwelsom staff y dderbynfa yn croesawu'r cleifion mewn modd proffesiynol a chyfeillgar. Er mwyn sicrhau cyfrinachedd, roedd rhai galwadau ffôn yn cael eu hateb yn y swyddfa weinyddol, i ffwrdd o ddesg y dderbynfa. Roedd gwydr i wahanu desg y dderbynfa, a oedd yn cynnig rhyw lefel o breifatrwydd o'r ardal aros.

Roedd y rhai a ymatebodd i'n harolwg i gleifion yn teimlo eu bod yn gallu siarad â staff y dderbynfa heb i neb arall eu clywed.

Roedd y practis yn cynnig hebryngwyr o dan yr holl amgylchiadau priodol, ac roedd polisi hebryngwyr ar waith. Roedd gwybodaeth am hebryngwyr yn cael ei harddangos yn yr ardaloedd aros, ond nid oedd gwybodaeth yn cael ei harddangos ym mhob un o'r ystafelloedd trin clinigol i ddangos bod y gwasanaeth hwn ar gael.

Rhaid i'r practis sicrhau bod gwybodaeth ar gael i gleifion am yr opsiwn o gael hebryngwr ym mhob un o'r ystafelloedd trin clinigol

Amserol

Gofal amserol

Roedd prosesau ar waith i sicrhau y gallai'r cleifion gael gofal gan y person mwyaf priodol mewn modd amserol.

Roedd apwyntiadau'n cael eu trefnu dros y ffôn gan mwyaf, ond roedd modd trefnu apwyntiadau drwy system ar-lein ac wyneb yn wyneb hefyd. Roedd apwyntiadau yn

cynnwys apwyntiadau brys ar yr un diwrnod neu apwyntiadau cyffredin y gellid eu trefnu ymlaen llaw.

Dywedwyd wrthym y byddai plant yn cael eu gweld wyneb yn wyneb ar yr un diwrnod. Dywedodd pob un a ymatebodd i'n holiadur i gleifion eu bod yn gallu cael apwyntiad ar yr un diwrnod pan oedd angen iddynt weld meddyg teulu ar fyrder, a'u bod yn gallu cael apwyntiadau cyffredin pan oedd eu hangen arnynt.

Roedd system giwio ar waith ar system ffôn y practis a oedd yn rhoi gwybod i'r cleifion am eu safle yn y ciw i gael siarad ag un o'r derbynyddion. Roedd gweithgarwch galwadau'r feddygfa ar gyfer mis Rhagfyr 2024 yn awgrymu bod yn rhaid i lawer o'r cleifion aros cyn i staff y dderbynfa ateb eu galwadau. Cafodd 2,863 o alwadau ffôn eu hateb ym mis Rhagfyr 2024. Dim ond 114 o alwadau ffôn a gafodd eu hateb o fewn 2 funud, a rhoddwyd y gorau i 904 o alwadau ffôn.

Dylai'r practis ystyried sut y gall wella niferoedd y galwadau ffôn a gaiff eu hateb o fewn dwy funud.

Ni welsom bolisi mynediad yn ystod yr arolygiad, ond dywedodd y staff wrthym y dylai polisi gael ei roi ar waith i nodi sut y gall pobl gael mynediad i'r practis, a fyddai'n cynnwys esbonio'r amseroedd agor, y system trefnu apwyntiadau a'r gwasanaeth a ddarperir. Fodd bynnag, mae taflen wybodaeth i gleifion ar gael sy'n darparu'r wybodaeth hon i'r cleifion.

Rhaid i'r practis sicrhau bod Polisi Mynediad yn cael ei roi ar waith sy'n benodol i'r practis

Roedd prosesau ar waith i gefnogi cleifion a oedd yn wynebu argyfwng iechyd meddwl. Lle y bo'n briodol, caiff cleifion eu hatgyfeirio at y tîm argyfwng iechyd meddwl/ tîm iechyd meddwl plant a'r glasoed i gael cymorth argyfwng brys. Roedd cymorth a phrosesau cyfeirio amgen hefyd ar gael i gleifion yr oedd angen cymorth iechyd meddwl arnynt.

Teg

Cyfathrebu ac iaith

Gwelsom fod y staff yn cyfathrebu'n glir ac mewn iaith sy'n briodol i anghenion y cleifion. Roeddent yn darparu gwybodaeth mewn ffordd a oedd yn galluogi'r cleifion i wneud penderfyniadau ar sail gwybodaeth am eu gofal. Roedd gan y feddygfa ddolen sain i gefnogi'r rhai sy'n drwm eu clyw.

Fel arfer, mae cleifion yn cael gwybod am y gwasanaethau a gynigir yn y practis gan staff y dderbynfa a thrwy'r wefan. Os yw'n hysbys nad oes gan gleifion fynediad digidol, byddai llythyrau yn cael eu hanfon at unigolion a byddai'r practis yn cyfathrebu â nhw drwy alwadau ffôn.

Mae'r practis yn gwasanaethu cymuned amrywiol a chadarnhaodd y staff fod cymorth iaith a chyfieithu yn cael ei ddefnyddio pan oedd angen er mwyn helpu'r staff a'r cleifion i gyfathrebu'n effeithiol.

Dywedwyd wrthym nad oedd unrhyw gleifion yn siarad Cymraeg ac nad oedd unrhyw staff yn siarad Cymraeg yn y practis. Fod bynnag, fel rhan o'r "cynnig rhagweithiol" ar gyfer cleifion sy'n siarad Cymraeg, dylai gwybodaeth y practis a'r holl arwyddion fod yn ddwyieithog. Gwelsom fod rhai posteri ar gael yn Gymraeg ond roedd y wybodaeth am y practis ar gael yn Saesneg yn unig.

Dylai'r practis sicrhau bod y cynnig rhagweithiol ar gyfer y Gymraeg yn cael ei hyrwyddo i'r cleifion.

Roedd prosesau priodol ar waith ar gyfer cofnodi gwybodaeth gan wasanaeth gofal eilaidd a gweithredu yn ei chylch. Caiff llythyrau a dogfennau eu cyfeirio at yr ymarferydd gofal iechyd cywir fel y gall weithredu arnynt yn ôl yr angen a chânt eu hanfon i'w sganio ar gofnodion y cleifion wedyn. O'r cofnodion y gwnaethom edrych arnynt, gwelsom fod y staff gofal iechyd wedi rhoi gwybodaeth i'r cleifion mewn ffordd a oedd yn diwallu eu hanghenion unigol. Er bod y practis yn sicrhau bod negeseuon yn cael eu rhannu o fewn y practis, dywedwyd wrthym fod hyn yn cael ei wneud ar ffurf nodiadau a ysgrifennir â llaw o bryd i'w gilydd. Dylai'r practis ystyried sut y caiff negeseuon yn ymwneud â thasgau eu cofnodi'n ffurfiol, gan nad oes cofnod y gellir ei archwilio o'r negeseuon hyn ar hyn o bryd.

Dylai'r practis sicrhau bod negeseuon yn ymwneud â thasgau yn cael eu cofnodi'n ffurfiol i sicrhau bod llwybr archwilio o'r broses gwneud penderfyniadau

Hawliau a chydaddoldeb

Roedd y practis yn cynnig mynediad da i gleifion. Gwnaethom nodi bod yr ardaloedd i gleifion, gan gynnwys yr ystafelloedd trin a thoiled hygyrch, wedi'u lleoli ar y llawr gwaelod.

Roedd pob un o'r cleifion a oedd yn ymateb i'n holiadur o'r farn fod yr adeilad yn hygyrch iawn.

Roedd polisi cydraddoldeb ac amrywiaeth ar waith, ac roedd y staff wedi cwblhau hyfforddiant ar gydraddoldeb ac amrywiaeth. Dywedodd pob un o'r cleifion a

ymatebodd i'n holiadur nad oeddent wedi wynebu gwahaniaethu wrth gael gafael ar y gwasanaeth iechyd hwn nac wrth ei ddefnyddio.

Roedd hawliau cleifion trawsryweddol hefyd yn cael eu parchu, a chadarnhaodd y staff fod rhagenwau ac enwau a ffefrir yn cael eu defnyddio o ddechrau'r cyfnod trawsnewid.

Darparu Gofal Diogel ac Effeithiol

Diogel

Rheoli risg

Roedd y practis yn lân ac yn daclus, ac nid oedd unrhyw annibendod.

Gwnaethom adolygu'r cynllun parhad busnes, a oedd yn ymdrin yn ddigonol â'r risg i'r bartneriaeth fusnes, risg pandemig a chynlluniau wrth gefn digon manwl ar gyfer absenoldeb salwch hirdymor. Roedd y cynllun parhad busnes ar gael i bob aelod o'r staff drwy yriant a rennir electronig y practis er mwyn sicrhau bod y staff yn glir ynghylch eu cyfrifoldebau a manylion cyswllt pe bai argyfwng sy'n effeithio ar y busnes. Hefyd, dangosodd y practis drefniadau cydweithio fel clwstwr er mwyn sicrhau y gallai gofal cleifion barhau pe bai sefyllfa eithafol yn codi.

Roedd y broses a oedd ar waith ar gyfer rheoli rhybuddion diogelwch cleifion a digwyddiadau o bwys yn gadarn. Caiff rhybuddion diogelwch cleifion eu hanfon at y staff yn electronig a'u rhannu mewn cyfarfodydd. Roedd hysbysiadau diogelwch cleifion yn cael eu hychwanegu at gofnodlyfr diogelwch cleifion a oedd yn dangos y camau gweithredu a'r staff a oedd wedi'i weld.

Gwnaethom drafod y camau a gymerir pan ofynnir am ymweliadau â chartrefi cleifion a gwnaethom nodi bod y staff yn brysbennu'r holl ymweliadau ac yn cwblhau asesiad risg cyn eu cynnal.

Atal a rheoli heintiau a dihalogi

Ar y cyfan, nid oedd y trefniadau atal a rheoli heintiau a oedd ar waith yn dderbyniol, ac mae angen gwella rhai o'r trefniadau er mwyn sicrhau bod y practis bob amser yn cyrraedd y safonau gofynnol o ran atal a rheoli heintiau er mwyn cynnal diogelwch y staff a'r cleifion. Aethpwyd i'r afael â hyn drwy ein proses sicrwydd ar unwaith yn Atodiad B.

Dogfen gyffredinol oedd y polisi atal a rheoli heintiau nad oedd yn benodol i'r practis. Gwelsom fod polisiâu lleol penodol ar gyfer rheoli feirysau a gludir yn y gwaed, rheoli'r gadwyn oer a rheoli offer miniog, ond gwnaethom argymhell y dylid rhoi polisi atal a rheoli heintiau lleol ar waith a sicrhau ei fod yn cynnwys arweinydd atal a rheoli heintiau a enwir.

Rhaid i'r practis roi polisi atal a rheoli heintiau penodol i'r practis ar waith a sicrhau y caiff arweinydd atal a rheoli heintiau a enwir ei gynnwys.

Roedd polisi feirysau a gludir yn y gwaed ar waith, ond mae'r geiriad yn awgrymu y gall ymarferwyr clinigol ddewis peidio â chael brechiad Hepatitis B, yn hytrach na nodi y dylai ymarferwyr gael eu brechu rhag Hepatitis B os ydynt yn cynnal triniaethau lle mae cysylltiad yn debygol. Mae angen adolygu'r polisi hwn i ddarparu'r canllawiau cywir. Fodd bynnag, roedd cofnod ar waith i ddangos bod y staff clinigol wedi cael eu brechiadau Hepatitis B a bod ganddynt ymateb imiwneidd.

Rhaid i'r practis ddiweddu'r polisi feirysau a gludir yn y gwaed, gan sicrhau ei fod yn adlewyrchu'r canllawiau cyfredol mewn perthynas â Hepatitis B.

Roedd polisi anafiadau a achosir gan nodwydd ar waith, ond nodwyd gennym nad oedd posteri a oedd yn rhoi cyngor ar anafiadau a achosir gan nodwydd yn cael eu harddangos yn yr ystafelloedd trin clinigol i gefnogi'r staff pe bai anaf o'r fath yn digwydd.

Rhaid i'r practis sicrhau bod posteri am anafiadau a achosir gan nodwydd yn cael eu harddangos yn yr ystafelloedd trin clinigol

Roedd trefniadau addas ar waith ar gyfer rheoli a gwaredu pob math o wastraff, ac roedd polisi ar waith i ategu hyn. Gwnaethom nodi bod y gwastraff yn ddiogel ac nad oedd yn bosibl i'r cyhoedd ei gyrraedd. Fodd bynnag, ar ddiwrnod ein harolygiad, gwelsom nad oedd y biniau offer miniog wedi'u labelu. Nodwyd y mater hwn yn ystod archwiliadau a gynhaliwyd ar bedwar achlysur dros gyfnod o naw mis hefyd.

Rhaid i'r practis sicrhau bod y biniau offer miniog yn cael eu labelu'n briodol bob amser.

Roedd polisi Rheoli Sylweddau Peryglus i lechyd (COSHH) addas ar waith, ond nodwyd nad oedd unrhyw daflenni data ar gael ar gyfer yr eitemau a oedd yn y practis.

Rhaid i'r practis sicrhau y caiff taflenni data eu cwblhau ar gyfer eitemau COSHH yn y practis

Roedd trefniadau addas ar waith i wahanu pobl â heintiau trosglwyddadwy er mwyn lleihau'r risg o groes-heintio. Roedd pob un o'r cleifion a ymatebodd i'r holiadur yn cytuno bod arwyddion ger y fynedfa yn esbonio beth i'w wneud pe bai ganddynt afiechyd heintus, a nododd un ymatebydd nad oedd yn siŵr.

Gwnaethom argymhell y dylid rhoi archwiliad atal a rheoli heintiau manwl ar waith i fonitro'r amgylchedd yn erbyn y safonau cydnabyddedig. Byddai hyn yn helpu i sicrhau bod y meysydd i'w gwella yn cael eu nodi'n brydlon. Er enghraifft, lleihau'r

defnydd o hysbysiadau papur a gaiff eu harddangos ar y waliau, a lamineiddio hysbysiadau fel y bo'n briodol; nodi cefnfyRDDau sinc a chyfleusterau golchi dwylo anaddas; a waliau nad ydynt yn llyfn na ellir eu sychu yn hawdd. Gwnaethom hefyd nodi nad oedd unrhyw finiau hylendid i fenywod ar gael yn rhoiledau'r practis. Ymdriniwyd â'r diffyg archwiliadau atal a rheoli heintiau o dan ein proses sicrwydd ar unwaith yn Atodiad B.

Gwnaethom nodi bod carpedi wedi'u gosod ym mhob rhan o lawr cyntaf y practis. Er nad oedd yr ardal hon yn cael ei defnyddio'n glinigol, gwnaethom argymhell y dylai'r carped gael ei lanhau yn rheolaidd gan y contractwr glanhau a bod hyn yn cael ei ychwanegu at yr amserlenni glanhau. Hefyd, roedd un o'r llenni preifatrwydd yn fudr yr olwg, a gwnaethom argymhell y dylid ei newid.

Rhaid i'r practis wneud y canlynol:

- diweddarau'r amserlen lanhau i gynnwys glanhau'r carpedi yn rheolaidd er mwyn lleihau'r risg o groes-heintio
- sicrhau bod y llenni preifatrwydd yn cael eu gwirio'n rheolaidd i sicrhau eu bod yn lân, a bod llenni newydd yn cael eu gosod o fewn cyfnod o 6 mis neu cyn hynny fel y bo'n briodol.

Nid oedd cofnod yn cael ei gadw i nodi unrhyw staff a oedd wedi cwblhau hyfforddiant ar atal a rheoli heintiau na phryd yr oedd angen iddynt gwblhau hyfforddiant gloywi. Ymdriniwyd â hyn fel rhan o'n proses sicrwydd ar unwaith.

Roedd y cleifion a ymatebodd i'r holiadur yn teimlo bod hylif diheintio dwylo ar gael, a dywedodd y rhai a atebodd y cwestiwn fod y staff gofal iechyd yn golchi eu dwylo cyn ac ar ôl eu trin. Gwelsom dystiolaeth fod archwiliadau golchi dwylo wedi'u cynnal.

Dywedodd y cleifion hynny a nododd eu bod wedi cael triniaeth fewnwithiol yn y practis, fod y staff wedi defnyddio cyfarpar diogelu personol yn ystod y driniaeth. Dywedodd y cleifion fod y cyfarpar a ddefnyddiwyd mewn pecyn unigol neu wedi'i ddiheintio a bod weips gwrthfacterol wedi cael eu defnyddio i lanhau'r croen cyn y driniaeth.

Rheoli meddyginiaethau

Roedd prosesau ar waith i sicrhau bod meddyginiaethau yn cael eu rhagnodi mewn ffordd ddiogel. Roedd y broses i gleifion ofyn am feddyginiaeth reolaidd yn glir.

Gwelsom fod padiau presgripsiwn yn cael eu storio'n ddiogel mewn cwpwrdd dan glo. Dywedwyd wrthym fod proses ar waith i gael gwared ar badiu presgripsiwn yn ddiogel pan fydd meddyg teulu yn gadael y practis.

Nid oedd gan y practis lwybr archwilio a oedd yn nodi pwy oedd yn casglu presgripsiynau a phryd, ac nid oedd proses ar waith i sicrhau bod y practis yn gofyn am lofnod ar yr gyfer holl bresgripsiynau cyffuriau a reolir pan roeddent yn cael eu casglu.

Rhaid i'r practis ddechrau cadw cofnod er mwyn cynnal llwybr archwilio ar gyfer casglu presgripsiynau, a sicrhau y gofynnir am lofnod ar gyfer yr holl bresgripsiynau cyffuriau a reolir pan gânt eu casglu.

Roedd y staff wedi cael hyfforddiant ar reoli'r broses rhagnodi meddyginiaethau rheolaidd, ac mae'r meddygon teulu yn awdurdodi'r presgripsiynau hyn neu unrhyw gamau parhaus. Mae'r meddygon teulu hefyd yn cwblhau adolygiadau blynyddol o feddyginiaethau, ac mae fferyllfa'r clwstwr yn cynnal adolygiadau asthma ac adolygiadau o wrthgeulyddion uniongyrchol i'w llyncu. Mae polisi rhagnodi cynhwysfawr ar waith yn y practis, a oedd yn cynnwys rhagnodi meddyginiaethau rheolaidd.

Roedd cofnodion hyfforddiant y staff a welsom yn dangos nad oeddent wedi cwblhau unrhyw hyfforddiant ar reoli meddyginiaethau.

Rhaid i'r practis sicrhau bod y staff yn cwblhau hyfforddiant ar reoli meddyginiaethau a dylid cadw cofnod er mwyn dangos hyn.

Roedd polisi cadwyn oer ar waith ar gyfer meddyginiaethau a brechlynnau y mae angen eu cadw mewn oergell, ac roedd oergelloedd clinigol yn cael eu defnyddio i'w storio'n briodol. Roedd gwiriadau dyddiol o dymheredd yr oergell yn cael eu cwblhau a'u cofnodi. Hefyd, gwelsom fod siart lif o amhariadau ar y gadwyn oer i'w gweld ar ddrysau'r oergelloedd.

Gwelsom fod un oergell yn llawn, gyda stoc yn cael ei chadw ar waelod yr oergell. Gallai hyn amharu ar lif yr aer a'r gallu i gynnal tymereddau priodol. Gwnaethom argymhell bod y practis yn cysylltu â gwneuthurwr yr oergell i gael arweiniad ar storio stoc yn gywir er mwyn cynnal cylchrediad digonol o aer oer. Hefyd, nodwyd gennym ei bod yn anodd agor y clo ar yr oergell.

Rhaid i'r practis wneud y canlynol:

- cysylltu â gwneuthurwr yr oergell i gael arweiniad er mwyn sicrhau bod stoc yn cael ei storio'n briodol a sicrhau llif aer oer priodol
- sicrhau bod y clo ar yr oergell yn gweithio'n iawn

Roedd cyffuriau brys yn cael eu storio'n briodol ar y troli brys, a gallai'r staff ddod o hyd iddynt yn ystod argyfwng. Fodd bynnag, nid oedd cyfarpar brys yn cael ei

gadw gyda'r cyffuriau ar yr un troli. Mae'n bwysig storio'r cyffuriau a'r cyfarpar brys gyda'i gilydd fel y gall y staff gael gafael arnynt yn gyflym mewn argyfwng.

Gwelsom fod cyffuriau brys ar gael ym mhob ystafell drin glinigol hefyd. Nid oedd nyrs locwm y practis yn ymwybodol o hyn ac nid oedd wedi bod yn eu gwirio'n unol â Safonau Ansawdd: Rhestr Cyffuriau a Chyfarpar Gofal Sylfaenol Cyngor Adfywio y DU. Aethpwyd i'r afael â'r mater hwn drwy ein proses sicrwydd ar unwaith, fel y nodir yn Atodiad B. At hynny, daethpwyd o hyd i fasgiau nebweiddio yr oedd eu dyddiadau defnyddio wedi mynd heibio yn y bagiau argyfwng yn yr ystafelloedd trin, a oedd yn peri risg bosibl i ddiogelwch y cleifion. Aethpwyd i'r afael â'r mater hwn drwy ein proses sicrwydd ar unwaith hefyd, fel y nodir yn Atodiad B.

Nid oedd y nyrs locwm yn gwybod bod silindrau ocsigen cludadwy yn cael eu storio yn yr ystafelloedd trin. Gwelwyd bod un o'r silindrau yn wag a bod un arall yn hanner llawn a dengys hyn nad oeddent yn cael eu gwirio yn unol â Safonau Cyngor Adfywio y DU.

Rhaid i'r practis sicrhau bod y silindrau ocsigen cludadwy yn cael eu gwirio'n rheolaidd yn unol â'r safonau.

Er bod hysbysiadau ar y drysau lle roedd y silindrau ocsigen yn cael eu storio, nid oedd cynllun diogelwch tân a oedd yn dangos yn glir ble roedd yr ocsigen yn cael ei storio.

Dylai'r practis sicrhau y caiff lleoliad storio'r silindrau ocsigen ei nodi'n glir ar y cynllun diogelwch tân.

Nodwyd gennym hefyd nad oedd y staff wedi cwblhau hyfforddiant priodol ar ddefnyddio Silindrau Ocsigen Cludadwy.

Rhaid i'r practis sicrhau bod proses ar waith i wirio bod pob aelod o staff sy'n gweithio yn y practis wedi cwblhau hyfforddiant addas i ddefnyddio silindrau ocsigen. Dylid cadw cofnod i ddangos hyn. Dylai hyn gynnwys staff locwm.

Roedd pob aelod o'r staff wedi cael hyfforddiant cynnal bywyd sylfaenol priodol.

Nid oedd gwaith monitro tymheredd amgylchol ar gyfer y cyffuriau brys na'r meddyginiaethau eraill oedd yn cael eu storio yn y practis. Mae'n bwysig gwirio a chofnodi tymheredd yr ystafelloedd lle y caiff y meddyginiaethau hyn eu storio i sicrhau eu diogelwch a'u heffeithiolrwydd.

Ni chaiff unrhyw gyffuriau a reolir eu cadw yn y practis.

Diogelu plant ac oedolion

Gwnaethom ystyried y trefniadau diogelu sydd ar waith yn y practis a oedd yn cynnwys polisi ar gyfer oedolion a phlant. Roedd gan y practis arweinydd diogelu a enwir a oedd wedi'i gofnodi yn y polisi. Fodd bynnag, nid oedd y polisi wedi cael ei adolygu ers 2016, a gwelsom fod ei gynnwys yn gyfyngedig. Er enghraifft, nid oedd yn cynnwys y gofynion hyfforddiant presennol ar gyfer y staff. Rhaid i'r polisi gael ei adolygu i sicrhau ei fod yn gadarn ac yn gyson â Gweithdrefnau Diogelu Cymru.

Rhaid i'r practis sicrhau bod y polisiâu a'r gweithdrefnau diogelu yn gadarn ac yn gyson â Gweithdrefnau Diogelu Cymru

Wrth edrych ar gofnodion y cleifion, gwelsom enghreifftiau lle roedd pobl yn cael eu nodi'n benodol os oedd unrhyw bryderon diogelu yn eu cylch a dilynwyd llwybr diogelu addas. Roedd hyn yn cynnwys plant â phrofiad o fod mewn gofal.

Yn ystod yr arolygiad, ni welsom unrhyw dystiolaeth bod pob aelod o'r staff wedi cwblhau hyfforddiant ar ddiogelu ar y lefel ofynnol.

Rhaid i'r practis sicrhau bod pob aelod o'r staff yn ymgymryd â'r lefel ofynnol o hyfforddiant diogelu (plant ac oedolion) sy'n briodol i'w rôl, a dylid cadw cofnod er mwyn dangos hyn.

Rheoli dyfeisiau a chyfarpar meddygol

Roedd prosesau ar waith yn y practis i gynnal a chadw cyfarpar yn ddiogel. Gwelsom fod yr holl gyfarpar mewn cyflwr da, yn cael ei gynnal a'i gadw'n dda a bod gwiriadau trydanol priodol wedi cael eu cynnal. Roedd contractau ar waith ar gyfer cynnal a chadw a chalibradu cyfarpar fel y bo'n briodol, ac ar gyfer gwneud unrhyw waith atgyweirio brys neu ddarparu cyfarpar newydd.

Effeithiol

Gofal effeithiol

Roedd prosesau ar waith i sicrhau gofal effeithiol a diogel ac roedd hyn yn cynnwys y broses ar gyfer cael triniaeth neu ofal ar draws y clwstwr meddygon teulu a'r gwasanaethau gofal sylfaenol ehangach. Gwelsom enghreifftiau o reoli salwch aciwt a chronig, a naratif clir â thystiolaeth o brosesau gwneud penderfyniadau sy'n canolbwyntio ar y claf.

Roedd system briodol ar waith i roi gwybod am ddigwyddiadau ac roedd unrhyw wersi i'w dysgu yn cael eu rhannu yn ystod cyfarfodydd tîm.

Dywedwyd wrthym fod unrhyw newidiadau neu ganllawiau newydd yn cael eu rhannu â'r staff dros e-bost a'u trafod â nhw fel y bo'n briodol, a bod y wybodaeth yn cael ei storio ar y gyriant a rennir lle y gall pob aelod o'r staff ei gweld.

Roedd y broses o atgyfeirio cleifion yn cael ei rheoli i safon dda, gan gynnwys atgyfeiriadau brys. Roedd cofnodion y cleifion yn cynnwys canlyniadau ymchwiliadau/profion ac roedd naratif ynddynt o ran pam gofynnwyd am yr ymchwiliadau.

Cofnodion cleifion

Gwnaethom edrych ar gofnodion electronig deg claf, a oedd yn cael eu storio'n ddiogel ac wedi'u diogelu rhag mynediad heb awdurdod drwy gyfrinair. Ar y cyfan, roedd y cofnodion yn glir, wedi'u hysgrifennu i safon dda ac yn cynnwys gwybodaeth briodol. Roeddent wedi'u hysgrifennu ar y pryd ac roedd y wybodaeth yn hawdd i glinigwyr eraill a oedd yn edrych ar y cofnodion ei deall. Fodd bynnag, roedd hepgoriadau wrth gofnodi cydsyniad ar gyfer archwiliadau personol ac nid oedd y cynnig o hebryngwr wedi'i ddogfennu.

Dylai'r practis sicrhau'r canlynol:

- **Bod cydsyniad yn cael ei ddogfennu yng nghofnodion y cleifion; a**
- **Bod y cynnig i gleifion gael hebryngwr yn cael ei ddogfennu yng nghofnodion y cleifion**

Gwelsom fod defnydd da a chyson yn cael ei wneud o godau Read clinigol, sy'n ei gwneud hi'n haws dadansoddi ac archwilio. Roedd cofnodion y cleifion lle roedd clefydau cronig wedi'u cofnodi yn cynnwys crynodeb llawn o'r cyflyrau, gan gynnwys unrhyw broblemau blaenorol a pharhaus, yn ogystal â'r feddyginiaeth a ragnodwyd.

Gwelsom fod y gofal parhaus yn dda ar y cyfan, gyda'r cleifion a chofnodion y cleifion yn cael eu goruchwyllo'n agos gan bob meddyg teulu. Roedd y cofnodion a welwyd yn dangos ymgynoriadau o ansawdd da â chleifion.

Effeithlon

Effeithlon

Gwelsom fod gwasanaethau'n cael eu trefnu mewn modd effeithlon a'u bod yn canolbwyntio ar yr unigolyn, er mwyn sicrhau bod pobl yn teimlo eu bod yn cael eu grymuso yn ystod eu taith gofal iechyd.

Gall y practis atgyfeirio at wasanaethau ffisiotherapi ac iechyd meddwl, gan gynnwys gwasanaethau cwnsela drwy'r grŵp clwstwr.

Mae prosesau a phrosiectau da ar waith ac mae'r practis yn cydweithio'n effeithiol â'r clwstr.

Ansawdd Rheolaeth ac Arweinyddiaeth

Buom yn sgwrsio â'r staff drwy gydol yr arolygiad a chawsom adborth drwy holiadur staff.

Arweinyddiaeth

Llywodraethu ac arweinyddiaeth

Roedd prosesau ar waith i gefnogi trefniadau llywodraethu, arweinyddiaeth ac atebolrwydd effeithiol. Roedd y staff yn glir o ran eu rolau, eu cyfrifoldebau a'u llinellau adrodd a phwysigrwydd gweithio o fewn eu maes ymarfer.

Cadarnhaodd yr arweinwyr fod polisi drws agored i'r staff rannu pryderon a syniadau ar gyfer y practis.

Dywedwyd wrthym fod cyfarfodydd staff yn cael eu cynnal fel mater o drefn a'u bod yn cael eu cofnodi'n ffurfiol.

Fodd bynnag, nid oedd cofnodion y cyfarfodydd y gwnaethom edrych arnynt yn cynnwys cofnod o gamau gweithredu lle y bo'n gymwys, er mwyn i'r unigolion a oedd yn gyfrifol am y camau gweithredu ddeall beth oedd yn ofynnol ganddynt.

Dylai'r practis ystyried cynnwys cofnodlyfr o gamau gweithredu fel rhan o gofnodion cyfarfodydd er mwyn neilltuo camau gweithredu yn effeithiol a'u monitro'n briodol.

Gwnaethom edrych ar gyfres gynhwysfawr o bolisiau a gweithdrefnau, a dim ond dau bolisi oedd ar goll (Polisi Mynediad a Pholisi Dyletswydd Gonestrwydd). Fodd bynnag, prin oedd y systemau rheoli dogfennau a oedd ar waith, ac nid oedd rhai polisiau wedi cael eu rhoi ar waith yn unol ag anghenion penodol y practis.

Rhaid i'r practis gryfhau ei drefniadau llywodraethu er mwyn cynnwys proses rheoli ac adolygu dogfennau gadarn a sicrhau bod pob polisi a gweithdrefn yn gyfredol, yn cael eu hadolygu'n rheolaidd, yn berthnasol i'r practis ac ar gael i'r staff.

Y Gweithlu

Gweithlu medrus a galluog

Cawsom dystiolaeth a oedd yn dangos bod y rhan fwyaf o'r staff wedi cwblhau hyfforddiant gorfodol, a dywedwyd wrthym fod cynlluniau ar waith i'r staff adnewyddu eu hyfforddiant lle y bo'n gymwys. Fodd bynnag, nid oedd proses hwylus ar waith i fonitro cydymffurfiaeth y staff â hyfforddiant gorfodol. Byddai

rhoi matrices hyfforddiant ar waith ar gyfer holl rolau'r staff yn nodi eu cydymffurfiaeth â hyfforddiant yn glir ynghyd â'r rhai y mae angen iddynt ddiweddarau eu hyfforddiant. O ganlyniad, nid oedd yn bosibl cadarnhau cydymffurfiaeth y staff â hyfforddiant Atal a Rheoli Heintiau. Ymdriniwyd â hyn o dan ein proses sicrwydd ar unwaith yn Atodiad B.

Rhaid i'r practis sicrhau bod y staff yn cael eu cefnogi i gwblhau hyfforddiant gorfodol a dylid rhoi system ar waith i gofnodi cydymffurfiaeth pob aelod o'r staff â hyfforddiant gorfodol.

Gwelsom dystiolaeth fod arfarniadau blynyddol wedi cael eu cwblhau ar gyfer y rhan fwyaf o'r staff, ac roedd unrhyw anghenion hyfforddiant ychwanegol yn cael eu nodi er mwyn cefnogi datblygiad proffesiynol.

Roedd polisiau a gweithdrefnau recriwtio priodol ar waith, a disgrifiodd rheolwr y practis y gwiriadau cyn cyflogi gofynnol ar gyfer unrhyw aelodau newydd o staff cyn iddynt ymuno â'r practis. Roedd hyn yn cynnwys gwirio geirdaon a chynnal gwiriadau'r Gwasanaeth Datgelu a Gwahardd (DBS) sy'n briodol i'w rôl.

Nododd y practis nad oedd nyrsys parhaol yn cael eu cyflogi. Mae'r practis yn defnyddio nyrsys locwm rheolaidd sydd ar gael i ddarparu gwasanaethau a chlinigau'r practis. Fodd bynnag, mae angen ystyried cynllun gweithlu i sicrhau parhad gofal a sicrhau bod y staff yn ymgysylltu â'r amgylchedd, y polisiau a'r gweithdrefnau. Yn benodol, disgwylir i un nyrs locwm reolaidd ymddeol yn fuan.

Dylai'r practis ddatblygu cynllun gweithlu ac ystyried recriwtio nyrsys practis parhaol. Mae dibynnu ar nyrsys locwm yn risg, ac roedd disgwyl i'r locwm presennol ymddeol yn fuan.

Diwylliant

Ymgysylltu â phobl, adborth a dysgu

Roedd y practis yn ceisio adborth gan gleifion. Roedd gwybodaeth wedi'i harddangos yn nodi sut y gallai pobl roi adborth ar eu profiadau, ac roedd blwch awgrymiadau ar gael yn yr ardal aros i gleifion. Fodd bynnag, nid oedd tystiolaeth i ddangos bod adborth gan gleifion yn cael ei ddefnyddio gan y practis fel mater o drefn er mwyn dysgu a llywio gwelliannau i'r gwasanaeth.

Rhaid i'r practis sicrhau bod unrhyw adborth ar brofiad cleifion yn cael ei ddefnyddio er mwyn helpu i lywio gwelliannau i'r gwasanaeth a gwella profiad y claf.

Roedd polisi cwynion ar waith; fodd bynnag, nid yw'n cyd-fynd â phroses Gweithio i Wella GIG Cymru ar hyn o bryd. Nid oedd y daflen Cwynion gan Gleifion yn cynnwys manylion Llais, yr Ombwdsmon na'r gwasanaeth eirioli, ac nid oedd ar gael ar wefan y practis ychwaith. Rheolwr y practis oedd yn gyfrifol am ymdrin ag unrhyw gwynion ac roedd hyn yn cael ei gyfleu yn glir yn y polisi cwyno a dogfennau'r weithdrefn. Caiff cwynion/pryderon eu monitro er mwyn nodi unrhyw themâu a thueddiadau, a chaiff unrhyw gamau gweithredu er mwyn gwella eu rhannu â'r staff.

Dylai'r practis wneud y canlynol:

- Diweddarau'r Polisi Cwynion er mwyn sicrhau ei fod yn cyd-fynd â phroses Gweithio i Wella GIG Cymru
- Diweddarau'r daflen Cwynion i gynnwys manylion Llais, yr Ombwdsmon a'r gwasanaeth eirioli, yn ogystal â sicrhau ei bod ar gael ar wefan y practis.

Roedd y staff yn teimlo'n gyfforddus i leisio barn ynghylch unrhyw bryderon a all fod ganddynt, ac roedd polisi chwythu'r chwiban ar waith i gefnogi hyn. Yn ogystal, roedd y staff yn teimlo'n gyfforddus i rannu unrhyw awgrymiadau a allai fod ganddynt a gallent rannu'r rhain â'u rheolwr i'w hystyried.

Gwnaethom siarad ag uwch-aelodau o'r staff am y trefniadau a oedd ar waith mewn perthynas â sicrhau cydymffurfiaeth â'r Ddyletswydd Gonestrwydd. Gwelsom dystiolaeth yn y cofnodion hyfforddiant a welsom bod y staff wedi cwblhau hyfforddiant ar y pwnc hwn. Fodd bynnag, nid oedd polisi Dyletswydd Gonestrwydd ar waith. Roedd yr aelodau o staff a gwblhaodd holiadur yn cytuno eu bod yn deall eu rôl mewn perthynas â'r Ddyletswydd Gonestrwydd.

Rhaid i'r practis roi polisi Dyletswydd Gonestrwydd ar waith.

Gwybodaeth

Llywodraethu gwybodaeth a thechnoleg ddigidol

Roedd y practis yn deall ei gyfrifoldeb wrth brosesu gwybodaeth a dangosodd fod data yn cael eu rheoli mewn ffordd ddiogel. Roedd polisi llywodraethu gwybodaeth cyfredol ar waith i gefnogi hyn, a gwelsom dystiolaeth bod pob aelod o'r staff wedi cwblhau hyfforddiant ar y pwnc hwn.

Roedd proses y practis ar gyfer trin data cleifion ar gael ar y wefan.

Dysgu, gwella ac ymchwil

Gweithgareddau gwella ansawdd

Roedd tystiolaeth o rywfaint o archwilio clinigol a mewnl er mwyn monitro ansawdd. Dywedwyd wrthym fod yr holl wersi a ddysgwyd yn cael eu rhannu â phob rhan o'r practis er mwyn gwneud gwelliannau.

Dull systemau cyfan

Gweithio mewn partneriaeth a datblygu

Gwelsom dystiolaeth o drefniadau gweithio mewn partneriaeth lle roedd y practis yn cydweithio fel rhan o glwstwr meddygon teulu ac roedd nifer o brosiectau da ar waith. Roedd staff meddygol yn mynychu cyfarfodydd y clwstwr ac yn darparu gwasanaethau i'r clwstwr cyfan.

Dywedwyd wrthym am waith parhaus y practis gyda chysylltwyr cymunedol y clwstwr, a'i gefnogaeth i brosiect 'Tyfu Caerdydd', yr oedd disgwyl iddo gael ei roi ar waith eto y gaeaf hwnnw. Mae'r prosiect yn cefnogi prosesau presgripsiynu cymdeithasol i'r gerddi cymunedol therapiwtig er budd iechyd a llesiant pobl.

Mae'r practis hefyd yn cymryd rhan ym mhrosiect Deep End Cymru, sy'n cynnwys 100 o bractisau o bob cwr o Gymru sydd â'r gyfran uchaf o gleifion yn byw yn yr ardaloedd mwyaf difreintiedig. Mae 'Deep End' yn disgrifio anghenion ychwanegol y bobl sy'n byw yn yr ardaloedd mwyaf difreintiedig a'r cynnydd cysylltiedig yn llwyth gwaith y practisau meddygon teulu sy'n cefnogi'r cymunedau hyn a'r cymhlethdodau y mae'n rhaid iddynt ymdrin â nhw.

4. Y camau nesaf

Lle rydym wedi nodi gwelliannau a phryderon uniongyrchol yn ystod ein harolygiad y mae'n ofynnol i'r gwasanaeth gymryd camau yn eu cylch, nodir y rhain yn y ffyrdd canlynol yn atodiadau'r adroddiad hwn (lle y bônt yn gymwys):

- Atodiad A: Yn cynnwys crynodeb o unrhyw bryderon am ddiogelwch cleifion a gafodd eu huwchgyfeirio a'u datrys yn ystod yr arolygiad
- Atodiad B: Yn cynnwys unrhyw bryderon uniongyrchol am ddiogelwch cleifion lle rydym yn gofyn i'r gwasanaeth gwblhau cynllun gwella ar unwaith yn dweud wrthym am y camau brys y mae'n eu cymryd
- Atodiad C: Yn cynnwys unrhyw welliannau eraill a nodwyd yn ystod yr arolygiad, lle rydym yn gofyn i'r gwasanaeth gwblhau cynllun gwella sy'n dweud wrthym am y camau y mae'n eu cymryd i fynd i'r afael â'r meysydd hyn.

Dylai'r cynlluniau gwella wneud y canlynol:

- Nodi'n glir sut yr ymdrinnir â'r canfyddiadau a nodwyd
- Sicrhau bod y camau a gymerir mewn ymateb i'r materion a nodwyd yn benodol, yn fesuradwy, yn gyflawnadwy, yn realistig ac wedi'u hamseru
- Cynnwys digon o fanylion er mwyn rhoi sicrwydd i AGIC a'r cyhoedd yr ymdrinnir â'r canfyddiadau a nodwyd yn ddigonol
- Sicrhau bod y dystiolaeth ofynnol yn erbyn y camau a nodwyd yn cael ei rhoi i AGIC o fewn tri mis i'r arolygiad.

O ganlyniad i ganfyddiadau'r arolygiad hwn, dylai'r gwasanaeth wneud y canlynol:

- Sicrhau nad yw'r canfyddiadau yn systemig ar draws rhannau eraill o'r sefydliad ehangach
- Rhoi'r wybodaeth ddiweddaraf i AGIC pan fydd camau yn dal i fod heb eu cymryd a/neu ar y gweill, er mwyn cadarnhau pan fyddant wedi cael eu cwblhau.

Caiff y cynllun gwella, ar ôl cytuno arno, ei gyhoeddi ar [wefan](#) AGIC.

Atodiad A - Crynodeb o bryderon a ddatryswyd yn ystod yr arolygiad

Mae'r tabl isod yn crynhoi'r pryderon a gafodd eu nodi a'u huwchgyfeirio yn ystod ein harolygiad. Oherwydd yr effaith/effaith bosibl ar ofal a thriniaeth y cleifion, roedd angen rhoi sylw i'r pryderon hyn ar unwaith, yn ystod yr arolygiad.

Pryderon uniongyrchol a nodwyd	Effaith/effaith bosibl ar ofal a thriniaeth y cleifion	Sut gwnaeth AGIC uwchgyfeirio'r pryder	Sut cafodd y pryder ei ddatrys
Ni chafodd unrhyw bryderon uniongyrchol eu datrys yn ystod yr arolygiad hwn			

Atodiad B- Cynllun gwella ar unwaith

Gwasanaeth: Canolfan Feddygol Clare Road

Dyddiad yr arolygiad: 21 Ionawr 2025

Mae'r tabl isod yn cynnwys unrhyw bryderon uniongyrchol am ddiogelwch cleifion a nodwyd yn ystod yr arolygiad lle rydym yn gofyn i'r gwasanaeth gwblhau cynllun gwella ar unwaith yn dweud wrthym am y camau brys y mae'n eu cymryd.

Canfyddiadau

Yn ystod yr arolygiad, canfu AGIC fod masgiau nebweiddio yr oedd eu dyddiadau defnyddio wedi mynd heibio yn y bagiau argyfwng yn yr ystafelloedd trin clinigol - nid oedd y rhain wedi cael eu symud er mwyn sicrhau nad oeddent yn cael eu defnyddio. Os yw dyddiad defnyddio cyfarpar brys wedi mynd heibio, gall beri risg i ddiogelwch y cleifion.

Yr hyn sydd angen ei wella	Safon/ Rheoliad	Cam gweithredu'r gwasanaeth	Swyddog cyfrifol	Amserlen
1. Rhaid i'r practis wneud y canlynol: <ul style="list-style-type: none">Sicrhau y caiff yr holl eitemau y mae eu dyddiadau defnyddio wedi mynd heibio eu tynnu o'r cyfarpar brys a'u gwaredu'n briodolDatblygu, gweithredu a chynnal system gadarn ar gyfer rheoli eitemau untro	Safonau Ansawdd Iechyd a Gofal - (Dyfeisiau) Diogel	Mae'r holl eitemau y mae eu dyddiadau defnyddio wedi mynd heibio wedi cael eu tynnu o'r Cyfarpar Brys yn yr Ystafelloedd Clinigol a'u gwaredu'n briodol. Caiff pob eitem o gyfarpar brys ei gwirio yn wythnosol, a bydd cofnodlyfr yn cael ei gadw er mwyn cofnodi dyddiadau dod i ben, dyddiadau y caiff y cyfarpar ei wirio a chaiff unrhyw gyfarpar y mae'r dyddiad defnyddio wedi mynd heibio ei symud ar unwaith a chaiff cyfarpar newydd ei osod yn ei le	Rheolwr y Practis & Uwch-dderbynydd	Ar unwaith a chaiff gwiriadau eu cynnal yn wythnosol yn y dyfodol

Canfyddiadau

Ni chafodd AGIC ei sicrhau bod gwiriadau priodol yn cael eu cynnal ar y cyffuriau a'r cyfarpar brys. Dengys y cofnodion a welsom nad oedd yr holl wiriadau yn cael eu cofnodi yn yr ystafelloedd trin clinigol. Dylid cynnal gwiriadau yn wythnosol yn unol â Safonau Ansawdd: Rhestr Cyffuriau a Chyfarpar Gofal Sylfaenol Cyngor Adfywio y DU.

Yr hyn sydd angen ei wella	Safon/ Rheoliad	Cam gweithredu'r gwasanaeth	Swyddog cyfrifol	Amserlen
2. Rhaid i'r practis sicrhau bod yr holl gyffuriau a chyfarpar brys yn cael eu gwirio a'u cofnodi'n wythnosol.	Safonau Ansawdd lechyd a Gofal (2023) - Diogel; Amserol; Gwybodaeth	Mae'r cyffuriau a'r cyfarpar brys ar gyfer y troli adfywio yn cael eu gwirio'n wythnosol gan Nyrs y Practis. Caiff y cyffuriau a'r cyfarpar brys a gedwir yn yr ystafelloedd trin eu gwirio'n wythnosol o hyn ymlaen. Caiff cofnodlyfr ei ddefnyddio i gofnodi'r dyddiad gwirio a'r dyddiadau dod i ben	Rheolwr y Practis Nyrs y Practis Uwch-dderbynydd	1 Chwefror 2025

Canfyddiadau

Ni chafodd AGIC sicrwydd fod gweithdrefnau cadarn ar waith i wneud yn siŵr bod prosesau atal a rheoli heintiau yn cael eu cynnal yn y practis.

Ni welsom dystiolaeth bod pob aelod o'r staff wedi cwblhau hyfforddiant atal a rheoli heintiau a oedd yn berthnasol i'w rôl, ac nad oedd archwiliadau atal a rheoli heintiau wedi cael eu cynnal ychwaith.

Yr hyn sydd angen ei wella	Safon/ Rheoliad	Cam gweithredu'r gwasanaeth	Swyddog cyfrifol	Amserlen
3. Rhaid i'r practis wneud y canlynol: <ul style="list-style-type: none"> Sicrhau bod pob aelod o'r staff yn cwblhau'r lefel o hyfforddiant ar atal a rheoli heintiau sy'n briodol i'w rôl. Dylid cadw cofnodion o hyfforddiant er mwyn dangos cydymffurfiaeth y staff Trefnu bod archwiliad atal a rheoli heintiau yn cael ei gwblhau cyn gynted â phosibl Datblygu, gweithredu a chynnal rhaglen o 	Safonau Ansawdd lechyd a Gofal (2023)	Gofynnir i bob aelod priodol o'r staff gwblhau hyfforddiant atal a rheoli heintiau sy'n briodol i'w rôl.	Rheolwr y Practis	1 Mawrth 2025
		Caiff cofnodion hyfforddiant eu cadw yn y Ffolder Cofnodion Hyfforddiant yn swyddfa Rheolwr y Practis.	Rheolwr y Practis	1 Mawrth 2025
		Rydym wedi gwneud cais i'r Bwrdd lechyd Lleol ar 22/1/25 am archwiliad atal a rheoli heintiau ac rydym yn aros am ymateb	Rheolwr y Practis	Rydym yn aros am ymateb gan y BILL
			Rheolwr y Practis	

archwiliadau atal a rheoli heintiau rheolaidd		Ar ôl i'r archwiliad atal a rheoli heintiau gael ei gynnal, byddwn yn datblygu, gweithredu ac yn cynnal rhaglen o archwiliadau atal a rheoli heintiau rheolaidd.		
---	--	--	--	--

Rhaid i'r adran ganlynol gael ei chwblhau gan gynrychiolydd y gwasanaeth sydd â'r cyfrifoldeb ac atebolrwydd cyffredinol dros sicrhau bod y cynllun gwella yn cael ei roi ar waith.

Cynrychiolydd y gwasanaeth:

Enw (priflythrennau): Ann-Marie O'Hanlon

Teitl swydd: Rheolwr y Practis

Dyddiad: 28/01/2025

Atodiad C - Cynllun gwella

Gwasanaeth: Canolfan Feddygol Clare Road

Dyddiad yr arolygiad: 21 Ionawr 2025

Mae'r tabl isod yn cynnwys unrhyw welliannau eraill a nodwyd yn ystod yr arolygiad, lle rydym yn gofyn i'r gwasanaeth gwblhau cynllun gwella sy'n dweud wrthym am y camau y mae'n eu cymryd i fynd i'r afael â'r meysydd hyn.

Risg/canfyddiad/mater	Yr hyn sydd angen ei wella	Safon / Rheoliad	Camau gweithredu gan y gwasanaeth	Swyddog cyfrifol	Amserlen	
1.	Roedd gwybodaeth am hebryngwyr yn cael ei harddangos yn yr ardal oedd aros, ond nid oedd gwybodaeth yn cael ei harddangos ym mhob un o'r ystafelloedd trin clinigol i ddangos bod y gwasanaeth hwn ar gael.	Rhaid i'r practis sicrhau bod gwybodaeth ar gael i gleifion am yr opsiwn o gael hebryngwr ym mhob un o'r ystafelloedd trin clinigol	Safonau Ansawdd Iechyd a Gofal - Gwybodaeth	Mae Hysbysiadau Hebryngwyr wedi'u lamineiddio wedi cael eu gosod ym mhob ardal glinigol a'r Ystafell Aros	Rheolwr y Practis	Wedi'i gwblhau
2.	Roedd gweithgarwch galwadau'r feddygfa ar gyfer mis Rhagfyr 2024 yn awgrymu bod yn rhaid i lawer o'r cleifion aros cyn i staff y dderbynfa ateb eu galwadau. Cafodd	Dylai'r practis ystyried sut y gall wella niferoedd y galwadau ffôn a gaiff eu hateb o fewn dwy funud.	Safonau Ansawdd Iechyd a Gofal - Amserol	Rydym yn chwilio am staff gweinyddol ychwanegol ar hyn o bryd. Mae aelod newydd o staff yn dechrau ar 17/3/2025 ar contract o 20 awr yr	Rheolwr y Practis	3 mis

	2,863 o alwadau ffôn eu hateb ym mis Rhagfyr 2024. Dim ond 114 o alwadau ffôn a gafodd eu hateb o fewn 2 funud, a rhoddwyd y gorau i 904 o alwadau ffôn.			wythnos ac rydym yn chwilio am un aelod arall o staff gweinyddol.		
3.	Ni welsom bolisi mynediad yn ystod yr arolygiad	Rhaid i'r practis sicrhau bod Polisi Mynediad yn cael ei roi ar waith sy'n benodol i'r practis	Safonau Ansawdd lechyd a Gofal - Gwybodaeth	Mae gennym Bolisi Mynediad dyddiedig 2024/25 Mae'r polisi hwn yn benodol i'r practis	Rheolwr y Practis	Wedi'i gwblhau
4.	Fel rhan o'r "cynnig rhagweithiol" ar gyfer cleifion sy'n siarad Cymraeg, dylai gwybodaeth y practis a'r holl arwyddion fod yn ddwyieithog. Gwelsom fod rhai posterï ar gael yn Gymraeg ond roedd y wybodaeth am y practis ar gael yn Saesneg yn unig.	Dylai'r practis sicrhau bod y cynnig rhagweithiol ar gyfer y Gymraeg yn cael ei hyrwyddo i'r cleifion.	Safonau Ansawdd lechyd a Gofal - Gwybodaeth	Mae'r holl Arwyddion Gwybodaeth am y Practis wrthi'n cael eu hargraffu'n ddwyieithog	Rheolwr y Practis	Ebrill 2025

5.	Er bod y practis yn sicrhau bod negeseuon yn cael eu rhannu o fewn y practis, dywedwyd wrthym fod hyn yn cael ei wneud ar ffurf nodiadau a ysgrifennir â llaw o bryd i'w gilydd. Dylai'r practis ystyried sut y caiff negeseuon yn ymwneud â thasgau eu cofnodi'n ffurfiol, gan nad oes cofnod y gellir ei archwilio o'r negeseuon hyn ar hyn o bryd.	Dylai'r practis sicrhau bod negeseuon yn ymwneud â thasgau yn cael eu cofnodi'n ffurfiol i sicrhau bod llwybr archwilio o'r broses gwneud penderfyniadau	Safonau Ansawdd Iechyd a Gofal - Gwybodaeth	Rydym wedi rhoi gweithdrefn derbynneb darllen ar waith ar gyfer pob e-bost mewnol ac rydym hefyd yn defnyddio ein Llyfr Tasgau Dyddiol sy'n rhoi llwybr archwilio inni ar gyfer system Vision.	Rheolwr y Practis	Ebrill 2025
6.	Dogfen gyffredinol oedd y polisi atal a rheoli heintiau nad oedd yn benodol i'r practis.	Rhaid i'r practis roi polisi atal a rheoli heintiau penodol i'r practis ar waith a sicrhau y caiff arweinydd atal a rheoli heintiau a enwir ei gynnwys	Safonau Ansawdd Iechyd a Gofal - Gwybodaeth	Rydym wedi cwblhau a rhoi polisi atal a rheoli heintiau ar waith sy'n benodol i'r practis ac yn cynnwys arweinydd atal a rheoli heintiau a enwir	Rheolwr y Practis	Wedi'i gwblhau

7.	<p>Roedd polisi feirysau a gludir yn y gwaed ar waith, ond mae'r geiriad yn awgrymu y gall ymarferwyr clinigol ddewis peidio â chael brechiad Hepatitis B, yn hytrach na nodi y dylai ymarferwyr gael eu brechu rhag Hepatitis B os ydynt yn cynnal triniaethau lle mae cysylltiad yn debygol. Mae angen adolygu'r polisi hwn i ddarparu'r canllawiau cywir.</p>	<p>Rhaid i'r practis ddiweddu'r polisi feirysau a gludir yn y gwaed, gan sicrhau ei fod yn adlewyrchu'r canllawiau cyfredol mewn perthynas â Hepatitis B.</p>	<p>Safonau Ansawdd Iechyd a Gofal - Gwybodaeth</p>	<p>Mae ein polisi feirysau a gludir yn y gwaed wedi cael ei ddiweddarau ac rydym yn aros iddo gael ei gymeradwyo'n derfynol</p>	<p>Rheolwr y Practis</p>	<p>Ebrill 2025</p>
8.	<p>Roedd polisi anafiadau a achosir gan nodwydd ar waith, ond nodwyd gennym nad oedd posteri a oedd yn rhoi cyngor ar anafiadau a achosir gan nodwydd yn cael eu harddangos yn yr ystafelloedd trin clinigol i gefnogi'r</p>	<p>Rhaid i'r practis sicrhau bod posteri am anafiadau a achosir gan nodwydd yn cael eu harddangos yn yr ystafelloedd trin clinigol</p>	<p>Safonau Ansawdd Iechyd a Gofal - Gwybodaeth</p>	<p>Mae posteri sy'n rhoi cyngor ar anafiadau a achosir gan nodwydd bellach wedi cael eu harddangos ym mhob ystafell glinigol</p>	<p>Rheolwr y Practis</p>	<p>Wedi'i gwblhau</p>

	staff pe bai anaf o'r fath yn digwydd.					
9.	Ar ddiwrnod ein harolygiad, gwelsom nad oedd y biniau offer miniog wedi'u labelu.	Rhaid i'r practis sicrhau bod y biniau offer miniog yn cael eu labelu'n briodol bob amser.	Safonau Ansawdd lechyd a Gofal - Gwybodaeth	Rydym bellach wedi sicrhau bod y biniau offer miniog yn cael eu gwirio bob wythnos a bob mis fel rhan o'n harchwiliad atal a rheoli heintiau misol	Rheolwr y Practis a'r Uwch-dderbynydd	Wedi'i gwblhau
10.	Roedd polisi Rheoli Sylweddau Peryglus i lechyd (COSHH) addas ar waith, ond nodwyd nad oedd unrhyw daflenni data ar gael ar gyfer yr eitemau a oedd yn y practis.	Rhaid i'r practis sicrhau y caiff taflenni data eu cwblhau ar gyfer eitemau COSHH yn y practis	Safonau Ansawdd lechyd a Gofal - Gwybodaeth	Bellach, mae gennym daflenni data ar gyfer ocsigen a channydd ac mae'r rhain ar gael ym mhob ardal lle caiff ocsigen a channydd eu storio.	Rheolwr y Practis	Wedi'i gwblhau
11.	Gwnaethom nodi bod carpedi wedi'u gosod ym mhob rhan o lawr cyntaf y practis. Er nad oedd yr ardal hon yn cael ei defnyddio'n glinigol, gwnaethom argymhell y dylai'r carped gael ei lanhau yn rheolaidd gan y	Rhaid i'r practis wneud y canlynol: <ul style="list-style-type: none"> • diweddaru'r amserlen lanhau i gynnwys glanhau'r carpedi yn rheolaidd er mwyn lleihau'r risg o groes-heintio • sicrhau bod y llenni preifatrwydd yn cael 	Safonau Ansawdd lechyd a Gofal - Diogel	Rydym wedi cynnwys taflen i gofnodi'r dasg o lanhau'r carpedi. Cafodd y llenni preifatrwydd eu newid ar unwaith ar ôl yr ymweliad ac rydym wedi rhoi taflen cofnodi gwiriadau ar	Rheolwr y Practis	Wedi'i gwblhau Wedi'i gwblhau

	contractwr glanhau a bod hyn yn cael ei ychwanegu at yr amserlenni glanhau. Hefyd, roedd un o'r llenni preifatrwydd yn fudr yr olwg, a gwnaethom argymell y dylid ei newid.	eu gwirio'n rheolaidd i sicrhau eu bod yn lân, a bod llenni newydd yn cael eu gosod o fewn cyfnod o 6 mis neu cyn hynny fel y bo'n briodol.		waith er mwyn gwirio'r llenni yn wythnosol		
12.	Nid oedd gan y practis lwybr archwilio a oedd yn nodi pwy oedd yn casglu presgripsiynau a phryd, ac nid oedd proses ar waith i sicrhau bod y practis yn gofyn am lofnod ar yr gyfer holl bresgripsiynau cyffuriau a reolir pan roeddent yn cael eu casglu	Rhaid i'r practis ddechrau cadw cofnod er mwyn cynnal llwybr archwilio ar gyfer casglu presgripsiynau, a sicrhau y gofynnir am lofnod ar gyfer yr holl bresgripsiynau cyffuriau a reolir pan gânt eu casglu.	Safonau Ansawdd lechyd a Gofal - Gwybodaeth	Rydym wedi archebu Llyfr Cyffuriau a Reolir a chaiff y broses lofnodi ei rhoi ar waith	Rheolwr y Practis	Ebrill 2025
13.	Roedd cofnodion hyfforddiant y staff a welsom yn dangos nad oeddent wedi cwblhau unrhyw hyfforddiant	Rhaid i'r practis sicrhau bod y staff yn cwblhau hyfforddiant ar reoli meddyginiaethau a dylid	Safonau Ansawdd lechyd a Gofal - Gwybodaeth; Y Gweithlu	Rydym wedi gofyn i bob aelod perthnasol o'r staff gwblhau hyfforddiant ar reoli meddyginiaethau.	Rheolwr y Practis	Ebrill 2025

	ar reoli meddyginiaethau.	cadw cofnod er mwyn dangos hyn.		Caiff cofnod hyfforddiant ei gadw fel tystiolaeth ar ôl iddynt gwblhau'r hyfforddiant		
14.	Gwelsom fod un oergell yn llawn, gyda stoc yn cael ei chadw ar waelod yr oergell. Gallai hyn amharu ar lif yr aer a'r gallu i gynnal tymereddau priodol. Gwnaethom argymhell bod y practis yn cysylltu â gwneuthurwr yr oergell i gael arweiniad ar storio stoc yn gywir er mwyn cynnal cylchrediad digonol o aer oer. Hefyd, nodwyd gennym ei bod yn anodd agor y clo ar yr oergell.	<p>Rhaid i'r practis wneud y canlynol:</p> <ul style="list-style-type: none"> • cysylltu â gwneuthurwr yr oergell i gael arweiniad er mwyn sicrhau bod stoc yn cael ei storio'n briodol a sicrhau llif aer oer priodol • sicrhau bod y clo ar yr oergell yn gweithio'n iawn 	Safonau Ansawdd lechyd a Gofal - Gwybodaeth; Diogel	Mae gennym oergell LEC fawr yn ein Hystafell Gyfarfod ar y llawr cyntaf. Caiff hon ei defnyddio i sicrhau bod llif aer priodol rhwng y ddwy oergell. Mae'r ddwy oergell wedi cael eu calibradu ac rydym wedi gwirio'r tymheredd, felly maent yn gwbl weithredol. Mae'r cloeon ar y ddwy oergell yn gweithio.	Rheolwr y Practis	Wedi'i gwblhau

15.	<p>Nid oedd y nyrs locwm yn gwybod bod silindrau ocsigen cludadwy yn cael eu storio yn yr ystafelloedd trin. Gwelwyd bod un o'r silindrau yn wag a bod un arall yn hanner llawn a dengys hyn nad oeddent yn cael eu gwirio yn unol â Safonau Cyngor Adfywio y DU.</p>	<p>Rhaid i'r practis sicrhau bod y silindrau ocsigen cludadwy yn cael eu gwirio'n rheolaidd yn unol â'r safonau.</p>	<p>Safonau Ansawdd lechyd a Gofal - Diogel</p>	<p>Mae taflen gofnodi wedi cael ei rhoi ar waith i sicrhau bod y silindrau ocsigen yn cael eu gwirio'n wythnosol</p>	<p>Rheolwr y Practis</p>	<p>Wedi'i gwblhau</p>
16.	<p>Er bod hysbysiadau ar y drysau lle roedd y silindrau ocsigen yn cael eu storio, nid oedd cynllun diogelwch tân a oedd yn dangos yn glir ble roedd yr ocsigen yn cael ei storio.</p>	<p>Dylai'r practis sicrhau y caiff lleoliad storio'r silindrau ocsigen ei nodi'n glir ar y cynllun diogelwch tân.</p>	<p>Safonau Ansawdd lechyd a Gofal - Gwybodaeth; Diogel</p>	<p>Mae map wedi'i lamineiddio o'r silindrau ocsigen wedi cael ei osod ar ddrysau mynediad y Feddygfa i sicrhau diogelwch tân</p>	<p>Rheolwr y Practis</p>	<p>Wedi'i gwblhau</p>

17.	Nodwyd gennym nad oedd y staff wedi cwblhau hyfforddiant priodol ar ddefnyddio Silindrau Ocsigen Cludadwy.	Rhaid i'r practis sicrhau bod proses ar waith i wirio bod pob aelod o staff sy'n gweithio yn y practis wedi cwblhau hyfforddiant addas i ddefnyddio silindrau ocsigen. Dylid cadw cofnod i ddangos hyn. Dylai hyn gynnwys staff locwm.	Safonau Ansawdd lechyd a Gofal - Gwybodaeth; Y Gweithlu	Caiff hyfforddiant ei drefnu ar gyfer pob aelod o staff y practis sy'n defnyddio'r silindrau ocsigen. Caiff cofnod o'r hyfforddiant ei gadw fel tystiolaeth	Rheolwr y Practis	Ebrill 2025
18.	Roedd gan y practis arweinydd diogelu a enwir a oedd wedi'i gofnodi yn y polisi. Fodd bynnag, nid oedd y polisi wedi cael ei adolygu ers 2016, a gwelsom fod ei gynnwys yn gyfyngedig. Er enghraifft, nid oedd yn cynnwys y gofynion hyfforddiant presennol ar gyfer y staff. Rhaid	Rhaid i'r practis sicrhau bod y polisiâu a'r gweithdrefnau diogelu yn gadarn ac yn gyson â Gweithdrefnau Diogelu Cymru	Safonau Ansawdd lechyd a Gofal - Gwybodaeth	Rydym wedi adolygu'r polisi ac yn aros iddo gael ei gymeradwyo'n derfynol	Rheolwr y Practis a Phartneriaid	Ebrill 2025

	i'r polisi gael ei adolygu i sicrhau ei fod yn gadarn ac yn gyson â Gweithdrefnau Diogelu Cymru.					
19.	Yn ystod yr arolygiad, ni welsom unrhyw dystiolaeth bod pob aelod o'r staff wedi cwblhau hyfforddiant ar ddiogelu ar y lefel ofynnol.	Rhaid i'r practis sicrhau bod pob aelod o'r staff yn ymgymryd â'r lefel ofynnol o hyfforddiant diogelu (plant ac oedolion) sy'n briodol i'w rôl, a dylid cadw cofnod er mwyn dangos hyn	Safonau Ansawdd Iechyd a Gofal - Gwybodaeth; Y Gweithlu	Mae pob aelod o'r staff wedi cael rhestr o'r holl hyfforddiant gorfodol y mae angen iddo ei gwblhau, gan gynnwys hyfforddiant diogelu	Rheolwr y Practis	Rhodddwyd 3 mis i gwblhau'r hyfforddiant
20.	Roedd hepgoriadau wrth gofnodi cydsyniad ar gyfer archwiliadau personol ac nid oedd y cynnig o hebryngwr wedi'i ddogfennu yng nghofnodion y cleifion	Dylai'r practis sicrhau'r canlynol: <ul style="list-style-type: none"> • Bod cydsyniad yn cael ei ddogfennu yng nghofnodion y cleifion; a • Bod y cynnig i gleifion gael hebryngwr yn cael ei ddogfennu yng nghofnodion y cleifion 	Safonau Ansawdd Iechyd a Gofal - Gwybodaeth	Bydd pob aelod o staff clinigol yn cofnodi cydsyniad yng nghofnodion electronig y cleifion.	Pob aelod o staff clinigol	Wedi'i gwblhau

21.	<p>Dywedwyd wrthym fod cyfarfodydd staff yn cael eu cynnal fel mater o drefn a'u bod yn cael eu cofnodi'n ffurfiol.</p> <p>Fodd bynnag, nid oedd cofnodion y cyfarfodydd y gwnaethom edrych arnynt yn cynnwys cofnod o gamau gweithredu lle y bo'n gymwys, er mwyn i'r unigolion a oedd yn gyfrifol am y camau gweithredu ddeall beth oedd yn ofynnol ganddynt.</p>	<p>Dylai'r practis ystyried cynnwys cofnodlyfr o gamau gweithredu fel rhan o gofnodion cyfarfodydd er mwyn neilltuo camau gweithredu yn effeithiol a'u monitro'n briodol.</p>	<p>Safonau Ansawdd Iechyd a Gofal - Gwybodaeth</p>	<p>Caiff cofnodlyfr o gamau gweithredu ei roi ar waith ar gyfer holl gyfarfodydd y Practis yn y dyfodol</p>	<p>Rheolwr y Practis</p>	<p>Ebrill 2025</p>
22.	<p>Gwnaethom edrych ar gyfres gynhwysfawr o bolisiau a gweithdrefnau, a dim ond dau bolisi oedd ar goll (Polisi Mynediad a Pholisi Dyletswydd Gonestrwydd). Fodd</p>	<p>Rhaid i'r practis gryfhau ei drefniadau llywodraethu i gynnwys proses gadarn ar gyfer rheoli ac adolygu dogfennau er mwyn sicrhau bod pob polisi a gweithdrefn yn gyfredol, yn cael eu hadolygu'n</p>	<p>Safonau Ansawdd Iechyd a Gofal - Gwybodaeth</p>	<p>Wedi'u cwblhau, yn aros am gymeradwyaeth derfynol</p>	<p>Rheolwr y Practis a Phartneriaid</p>	<p>Ebrill 2025</p>

	bynag, prin oedd y systemau rheoli dogfennau a oedd ar waith, ac nid oedd rhai polisiâu wedi cael eu rhoi ar waith yn unol ag anghenion penodol y practis.	rheolaidd, yn berthnasol i'r practis ac ar gael i'r staff				
23.	Cawsom dystiolaeth a oedd yn dangos bod y rhan fwyaf o'r staff wedi cwblhau hyfforddiant gorfodol, a dywedwyd wrthym fod cynlluniau ar waith i'r staff adnewyddu eu hyfforddiant lle y bo'n gymwys. Fodd bynnag, nid oedd unrhyw broses hwylus ar waith i fonitro cydymffurfiaeth y staff â hyfforddiant gorfodol.	Rhaid i'r practis sicrhau bod y staff yn cael eu cefnogi i gwblhau hyfforddiant gorfodol a dylid rhoi system ar waith i gofnodi cydymffurfiaeth pob aelod o'r staff â hyfforddiant gorfodol.	Safonau Ansawdd lechyd a Gofal - Gwybodaeth; Y Gweithlu	Mae pob aelod o'r staff wedi cael rhestr o'i hyfforddiant gorfodol a chaiff Taflen Gofnodi Excel ei diweddarau a'i chadw ar gyfrifiadur Rheolwr y Practis ac yn y Ffeil Cofnodion Papur yn swyddfa Rheolwr y Practis. Rhoddir amser gwarchoddedig i bob aelod o'r staff gwblhau hyfforddiant	Rheolwr y Practis	Wedi'i gwblhau

24.	Nododd y practis nad oedd nyrsys parhaol yn cael eu cyflogi. Mae'r practis yn defnyddio nyrsys locwm rheolaidd sydd ar gael i ddarparu gwasanaethau a chlinigau'r practis.	Dylai'r practis ddatblygu cynllun gweithlu ac ystyried recriwtio nyrsys practis parhaol. Mae dibynnu ar nyrsys locwm yn risg, ac roedd disgwyl i'r locwm presennol ymddeol yn fuan.	Safonau Ansawdd lechyd a Gofal - Gwybodaeth; Diogel	Rydym wrthi'n gweithio ar broses recriwtio barhaol ar gyfer Nyrs Practis	Rheolwr y Practis & Rheolwr Busnes	Mai 2025
25.	Nid oedd tystiolaeth i ddangos bod adborth gan gleifion yn cael ei ddefnyddio gan y practis fel mater o drefn er mwyn dysgu a llywio gwelliannau i'r gwasanaeth.	Rhaid i'r practis sicrhau bod unrhyw adborth ar brofiad cleifion yn cael ei ddefnyddio er mwyn helpu i lywio gwelliannau i'r gwasanaeth a gwella profiad y claf.	Safonau Ansawdd lechyd a Gofal - Gwybodaeth; Dysgu, Gwella ac Ymchwil	Mae gennym flwch awgrymiadau yn y dderbynfa ar hyn o bryd, a chaiff yr holl awgrymiadau eu trafod a gwelliannau eu rhoi ar waith. Byddwn yn cadw Cofnodlyfr Tystiolaeth yn y dyfodol	Rheolwr y Practis	Ebrill 2025
26.	Roedd polisi cwynion ar waith; fodd bynnag, nid yw'n cyd-fynd â phroses Gweithio i Wella GIG Cymru ar hyn o bryd. Nid oedd y daflen Cwynion gan Gleifion yn cynnwys	Dylai'r practis wneud y canlynol: <ul style="list-style-type: none"> • Diweddarau'r Polisi Cwynion er mwyn sicrhau ei fod yn cyd-fynd â phroses Gweithio i Wella GIG Cymru 	Safonau Ansawdd lechyd a Gofal - Gwybodaeth	Mae ein Taflen Wybodaeth i Gleifion bellach wedi cael ei diweddarau i gynnwys manylion Llais, yr Ombwdsmon a'r Gwasanaeth Eirioli ac	Rheolwr y Practis a'r Uwch-weinyddydd	wedi'i gwblhau

	manylion Llais, yr Ombwdsmon na'r gwasanaeth eirioli, ac nid oedd ar gael ar wefan y practis ychwaith.	<ul style="list-style-type: none"> • Diweddarau'r daflen Cwynion i gynnwys manylion Llais, yr Ombwdsmon a'r gwasanaeth eirioli, yn ogystal â sicrhau ei bod ar gael ar wefan y practis. 		mae wedi'i chynnwys ar wefan y Practis		
27.	Nid oedd polisi Dyletswydd Gonestrwydd ar waith.	Rhaid i'r practis roi polisi Dyletswydd Gonestrwydd ar waith.	Safonau Ansawdd Iechyd a Gofal - Gwybodaeth	Wedi'i gwblhau, yn aros am gymeradwyaeth derfynol	Rheolwr y Practis a Phartneriaid	Ebrill 2025

Rhaid i'r adran ganlynol gael ei chwblhau gan gynrychiolydd y gwasanaeth sydd â'r cyfrifoldeb ac atebolrwydd cyffredinol dros sicrhau bod y cynllun gwella yn cael ei roi ar waith.

Cynrychiolydd y gwasanaeth

Enw (priflythrennau): Ann-Marie O'Hanlon

Teitl swydd: Rheolwr y Practis

Dyddiad: 14/03/2025